



Bedieningshandleiding

Krukken

1. Artikelbeschrijving

1.1. Inleiding

- Bij het hier beschreven artikel gaat het, conform (EU) 2017/745 RMH, om een medisch hulpmiddel van risicoklasse I.
- In deze bedieningshandleiding vindt u informatie en instructies bij de inbedrijfstelling, het gebruik, het onderhoud en de verzorging van het artikel. Lees deze bedieningshandleiding aandachtig door alvorens het artikel te gebruiken. Neem de veiligheidsinstructies in acht en handel ernaar.

2. Prestatiekenmerken

2.1. Doelomschrijving

- Het product dient voor verlichting van de belasting bij beperkingen van de onderste extremiteiten. Het stelt de gebruiker in staat, naar wens mobieler te worden. Voor het veilige gebruik moet een toereikend spierstelsel in het bovenlichaam beschikbaar zijn. Mensen met verstoorde zintuiglijke verwerking kunnen dit artikel mogelijk niet gebruiken. Het artikel stelt geen bijzondere eisen aan het intellect van de gebruiker.

Specificatie:

REF	Benaming				
100.20...	ECO 100	1	100 kg	c	a
100.22...	ECO 120	4	120kg	c	a
101...	Magic-Twin	1	130kg	c	a
102...	Magic-Twin	2	130kg	c	a
103...	Magic-Twin	3	130kg	c	a
104...	Magic-Twin-extra lengte	3	130kg	c	a
105...	Magic-Soft	2	130kg	c	a
105...04	Magic-Soft-extra lengte	3	130kg	c	a
106.10	Big 150	-	150kg	c	b
106.30	Big 130 Soft-Anatom	-	130kg	c	b
107...	Magic-Soft-Anatom	2	130kg	c	a
109...	Combi-Soft	2	130kg	c	a
110...	Comfort-Soft	3	130kg	c	a
112...	Comfort	3	130kg	c	a
115...	Combi	3	130kg	c	a
116...	Safe-In	3	130kg	c	a
116...20	Safe-In extra lengte	3	130kg	c	a
117...	Safe-In-Soft	3	130kg	c	a
118...	Safe-In-Anatom-Soft	3	130kg	c	a
119...	Safe-In-Anatom	3	130kg	c	a
120...	Light-Line	3	100 kg	c	a
122...	Fun-Kids	3	100 kg	c	a
122...10	Safe-In-Kids	3	100kg	c	a

a=In de hoogte verstelbaar / b=doorlopende buis, inkortbaar
 c=Gebruik binnen- en buitenshuis
 1=Standaardclip / 2=Klem- drukknoop / 3=Klem-clip
 4=Standaarddrukknoop

2.2. Gebruik

- Temperatuurbereik: -10 °C tot +35 °C. Rechtstreekse warmtestraling op het artikel moet voorkomen worden. Luchtvochtigheid: 40% tot 85%. Buiten deze omstandigheden kan het artikel slechts kortstondig gebruikt worden.

- Het artikel kan niet in een zwembad of sauna gebruikt worden, aangezien oppervlakteverkleuringen en beperkingen van de mechanische stevigheid kunnen ontstaan.

2.3. Opslag en transport

- Temperatuurbereik: +5 °C tot +25 °C. Rechtstreekse warmtestraling op het artikel moet voorkomen worden. Het artikel in droge ruimten bij een luchtvochtigheid tot 65% opslaan.

2.4. Afvoer

- De afvoer en recycling van gebruikte producten en verpakkingen moeten overeenkomstig de geldende voorschriften plaatsvinden. Doe navraag bij een afvalverwerkend bedrijf. De wet op de bescherming tegen infecties moet nageleefd worden. Neem de markeringen op de verpakkingsmaterialen in acht en handel ernaar.

3. Symbolen en typeplaatjes

Symbol	Betekenis	Symbol	Betekenis
	Handleiding lezen!		Bouwjaar product
REF	Artikelnummer		Fabrikant
	Taal		Maximaal gebruikersgewicht in kg
	Belangrijke informatie!	CE	Product voldoet aan (EU) 2017/745 MR
MD	Medical Device-teken Dit artikel is een medisch hulpmiddel.	TYP	Artikelnaam/eigennaam
UK CA	Product voldoet aan de Britse MDR 2002	REP	Representatief, landcode aan de voorkant.

4. Garantie

- Het artikel heeft een fabrikantgarantie van 12 maanden. De voorwaarden zijn de Algemene voorwaarden (www.rebotec.de/agbs) en het beoogde gebruik. De wettelijke garantiebepalingen zijn van kracht.
- Eigenmachtig uitgevoerde wijzigingen aan dit artikel leiden tot het vervallen van de productconformiteit en van de garantie.

4.1. Reclamatie

- Gelieve vóór een retourzending contact met ons op te nemen. Om transportschade te verminderen, gebruikt u zoveel mogelijk de originele verpakking.
- De wet op de bescherming tegen infectie moet nageleefd worden.
 - Vergewis u ervan dat bij retourzending geen infectiegevaar meer van het artikel uitgaat. Markeer het artikel met een infoblad inzake ongevaarlijkheid. Voor retourzendingen die niet als ongevaarlijk gemarkeerd zijn, worden evt. kosten aangerekend.





5. Veiligheidsinstructies



De volgende veiligheidsinstructies in acht nemen:

- Vóór de eerste inbedrijfstelling moet de bedieningshandleiding volledig gelezen worden om schade door verkeerde bediening of gevaren te voorkomen. Vóór iedere inbedrijfstelling controleert u of het artikel herkenbare schade vertoont. Bij functiestoringen of beschadigingen van welke aard ook mag het artikel niet gebruikt worden. Controleer regelmatig de zuignap op beschadigingen en slijtage; eventueel vernieuwen.
- Bij het lopen moet de kruk zo verticaal mogelijk gezet worden. Zet de kruk zodoende nooit te ver van het lichaam af of naar voren in de looprichting. Neem de handgreep met één hand volledig en vast beet. Laat u zo mogelijk door een helper begeleiden en ondersteunen, opdat deze u bij een eventuele val kan opvangen.
- De kruk mag in geenszins voor onbeoogde doelen gebruikt worden. Gebruik haar dus uitsluitend ter ondersteuning van het loopvermogen en niet bv. als hulp om op te staan, als hefboom, voor het verplaatsen van meubelen en andere voorwerpen. Geen voorwerpen (tassen, zakken enz.) aan de kruk hangen.
- Na langdurig niet gebruiken: kruk door vakpersoneel of de vakhandel laten controleren. Er mogen geen eigenmachtige mechanische veranderingen uitgevoerd worden (productaansprakelijkheid!). De kruk niet langdurig aan zonnestralen blootstellen (aan het raam, de radiator, in de auto). Hitte kan tot veranderingen in de materiaaleigenschappen en de houdbaarheid leiden.
- **Opgelet, slijpgevaar:** loop met de kruk nooit zonder antislipmiddel (ijsklauw) over een met sneeuw of ijs bedekte ondergrond. Voorzichtig bij vochtige tegels of vloeren of het lopen over losse tapijtvloeren. Grepen of zuignappen nooit met oliehoudende substanties reinigen. Voorzichtig bij oneffenheden, gaten in de vloer en losse ondergrond, aangezien de kruk daarbij onverwachts kan wegglijden of wegzinken.
- Bij oppervlaktetemperaturen > 40 °C bestaat gevaar voor verwondingen. Stel het artikel niet bloot aan een te hoge temperatuur (zonlicht, verwarming, heet water). Artikel vóór gebruik laten afkoelen.



Bij gebruik van het artikel door een gebruiker met ongevoelige huid (geen temperatuurwaarneming of beschadigde huid) moet door het verplegingspersoneel een warmtecontrole (bv. aanraking met de handrug) uitgevoerd worden.

6. Melding van incidenten

- Ernstige incidenten in verband met het artikel moeten onverwijld aan de fabrikant (pms@rebotec.de) en het Duitse Instituut voor geneesmiddelen en medische producten (BfArM, www.bfarm.de/DE) gemeld worden. Gebruik de BfArM-meldfuncties en formulieren.

7. Hergebruik, levensduur

- Het artikel is geschikt voor hergebruik. Het aantal hergebruiken is afhankelijk van de gebruikintensiteit en gebruikswijze van het artikel. Vóór het hergebruik moet het artikel voorbereid worden en moet de technische, functionele veiligheid van het artikel gecontroleerd en evt. hersteld worden. Voor verdere informatie raadpleegt u de voorbereidingshandleiding (06.12.154). De voorbereidingshandleiding en deze bedieningshandleiding kunnen op www.rebotec.de/downloads gedownload worden.
- Indien het artikel op beoogde wijze gebruikt wordt, bedraagt de productlevensduur 2 jaar. De daadwerkelijke levensduur kan

naargelang de intensiteit van het gebruik en de algemene toestand variëren.

8. Gebruikstoestand bewerkstelligen

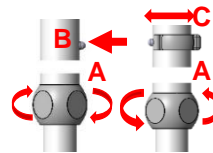
- Het artikel werd in de fabriek op feilloosheid en volledigheid gecontroleerd. Controleer het artikel na ontvangst op eventuele transportschade en op volledigheid van de leveringsomvang.

8.1. Aanpassing aan lichaamsgrootte

- Laat het artikel door uw verantwoordelijk vakpersoneel aan uw lichaamsgrootte aanpassen. De hoogteverstelling geschiedt via een telescopische aluminiumbuis met clip (2) of drukknop (1). Indien het artikel een schroefbevestiging heeft, moet deze vóór het verstellen losgemaakt worden door linksom te draaien. Na het instellen moet de schroefbevestiging weer aangespannen worden. Artikelen met een doorlopende buis moeten passend op maat gesneden worden.
- De verstelling van de armsteunen werkt volgens hetzelfde principe als de hoogteverstelling met de drukknop.

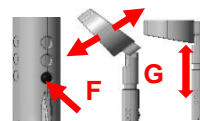


8.2. Greephoogteverstelling van de krukken (behalve model Eco 120)



- De hoogteverstelling gebeurt via een telescopische aluminiumbuis met clip of drukknop.
- Draai de klemschroefverbinding (A) linksom los.
- Druk de drukknop (B) in het boorgat of trek de clip (C) naar buiten.
- Schuif de aluminiumbuis in de gewenste positie.
- Druk de drukknop in het boorgat of laat de clip vastklikken.
- Draai de klemschroefverbinding (A) rechtsom vast. Door het vastdraaien vermindert u het geluid tijdens het gebruik. Span evt. na kort gebruik opnieuw aan.

8.3. Hoogte van de armleuning aanpassen (alleen voor modellen met verstelbare armleuning)



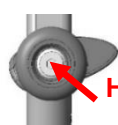
- Druk de veerbout (F) in het boorgat.
- Schuif de armsteun (G) in de gewenste positie.
- Laat de veerbout (F) weer in het boorgat vastklikken

8.4. Wegzetsysteem (alleen voor modellen met wegzetsysteem)



- Er gewoonweg in zetten en het staat!
- Optimalisatie van het wegzetten.
- Geen omvallen meer.

8.5. Instellen van de draaigrep (alleen bij de modellen Comfort en Safe-In-Anatom)



- Draai de mofmoer (H) in de greep met sleutel (SW 6) los.
- Zet de greep door te draaien in de gewenste stand.
- Span de mofmoer (H) weer stevig aan.



Bij een model met zachte greep moet het aanhaalmoment van de mofmoer worden

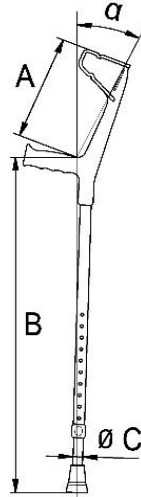


gecontroleerd. Span indien van toepassing, de moefmoer met inbus sleutel (SW6) opnieuw aan.

9. Productgegevens

- Wijzigingen door toedoen van technische verdere ontwikkelingen ten opzichte van de in deze bedieningshandleiding weergegeven uitvoering behouden wij ons voor.

REF	A / mm	B / mm	C / mm	α
100.20...	215	735-960	17	22°
100.22...	215	745-970	19	22°
101...	225	725-950	19	25°
102...	225	725-950	19	25°
103...	225	725-950	19	25°
104...	225	825-1050	19	25°
105...	225	730-955	19	25°
105...10	225	830-1055	19	25°
106.10	225-250	tot 1075	22	20°
106.30	225-250	tot 1080	19	27°
107...	225	730-955	19	25°
109...	225-250	745-970	19	23°
110...	225-250	745-970	19	23°
112...	225-250	745-970	19	23°
115...	225-250	745-970	19	23°
116...	225-250	745-970	19	23°
116...20	225-250	845-1070	19	23°
117...	225-250	745-970	19	23°
118...	225-250	745-970	19	23°
119...	225-250	745-970	19	23°
120...	160-210	735-960	17	23°
122...	160-210	500-725	17	23°



10. Verzorging

- Gebruik voor de verzorging een mild, gangbaar reinigings- en ontsmettingsmiddel. Na het reinigen wrijft u af met helder water en droogt u de kruk met een doek. Gebruik geen schoonmaakmiddelen of reinigingsmiddelen met agressieve oplossingsadditieven (productinstructies in acht nemen!) of harde reinigingsvoorwerpen, aangezien hierdoor de oppervlakken beschadigd kunnen worden of zich afzettingen kunnen vormen.

11. Onderhoud

- Laat uw kruk ieder halfjaar ten minste 1x door uw vakhandelaar controleren. Versleten zuignappen (slijtageonderdeel) moeten onverwijld vervangen worden.



- Op de diameter letten (zie 9). Trek de zuignap van het uiteinde van de buis af. Nieuwe zuignap tot aan de aanslag erop drukken en controleren of ze goed vastzit.

12. Vervangingsonderdelen en toebehoren:

Art.-nr.	Benaming
200...10	Zuignap 17 mm
200...00	Zuignap 19mm
200...20	Zuignap 22mm
201...00	Verstellingsclip 22
201...20	Verstellingsclip 20
251.00.00	Drukknop met veer
06.01.001	Bedieningshandleiding
06.12.154	Vorbereidingshandleiding
160.02.02	Armsteunkussen standaard
160.02.03	Armsteunkussen Big
160.01.01	Greepkussen Mini
160.01.02	Greepkussen standaard
160.01.03	Greepkussen Big
160.01.04	Greepkussen Anatom