



NL

BA-Nr.: 06.09.201/2021-06-A01



**REBOTEC®** Rehabilitationsmittel GmbH  
DE-49610 Quakenbrück, Artlandstr. 57-59  
Telefoon: 05431/9416-0  
Fax: 05431/9416-66  
Web: [www.rebotec.de](http://www.rebotec.de)  
E-mail: [info@rebotec.de](mailto:info@rebotec.de)



## Bedieningshandleiding

### Opstahulpmiddel

|           |           |
|-----------|-----------|
| James 150 |           |
| REF       | 320.02.10 |
|           | 150 kg    |



Afbeelding vergelijkbaar

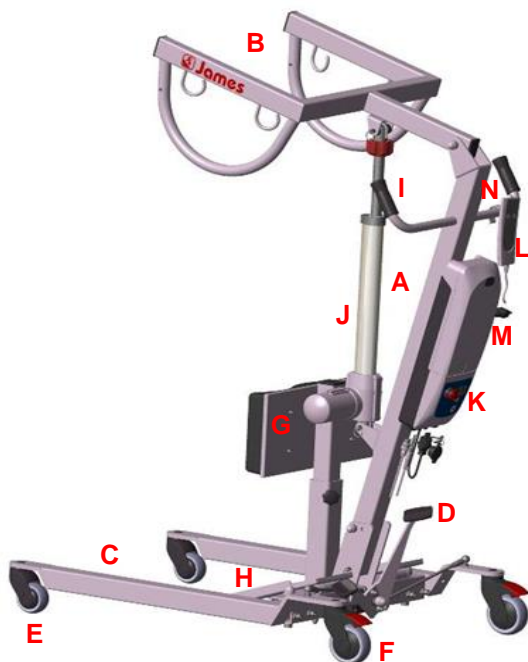


Bedieningshandleiding **vóór het eerste gebruik lezen** en voor de gebruiker ter beschikking houden, voor later gebruik bewaren en bij verdere verkoop meegeven.

**Inhoudsopgave**

|           |   |                |           |  |           |
|-----------|---|----------------|-----------|--|-----------|
| <b>1</b>  | <b>Artikelbeschrijving .....</b>        | <b>3</b>       | <b>14</b> | <b>Noodneerlating.....</b>               | <b>11</b> |
| 1.1       | Inleiding.....                          | 3              | 14.1      | Elektrische noodneerlating.....          | 11        |
| <b>2</b>  | <b>Prestatiekenmerken .....</b>         | <b>3</b>       | 14.2      | Mechanische noodneerlating .....         | 11        |
| 2.1       | Doelomschrijving .....                  | 3              | <b>15</b> | <b>Stabiliteit en uitspreiding .....</b> | <b>11</b> |
| 2.2       | Gebruik.....                            | 3              | <b>16</b> | <b>Vorkarm .....</b>                     | <b>11</b> |
| 2.3       | Opslag en transport .....               | 4              | <b>17</b> | <b>Productgegevens .....</b>             | <b>12</b> |
| 2.4       | Uitrusting en functies .....            | 4              | <b>1.</b> | <b>Storingsoplossing.....</b>            | <b>12</b> |
| 2.5       | Verpakking .....                        | 4              | <b>18</b> | <b>Verzorging en onderhoud.....</b>      | <b>12</b> |
| 2.6       | Afvoer .....                            | 4              | 18.       | Verzorging.....                          | 12        |
| <b>3</b>  | <b>Symbolen en typeplaatjes .....</b>   | <b>4</b>       | 18.1      | Noodneerlating.....                      | 12        |
| <b>4</b>  | <b>Veiligheidsinstructies .....</b>     | <b>Fehler!</b> | 18.2      | Onderhoud.....                           | 12        |
|           | Textmarke nicht definiert.              |                | 18.3      | Onderhoudsomvang.....                    | 13        |
| <b>5</b>  | <b>Melding van incidenten.....</b>      | <b>6</b>       | 18.4      | Reparatie.....                           | 13        |
| <b>6</b>  | <b>Garantie.....</b>                    | <b>6</b>       | <b>19</b> | <b>Vervangingsonderdelen en</b>          |           |
| 6.1       | Reclamatie .....                        | 6              |           | <b>toebehoren.....</b>                   | <b>14</b> |
| <b>7</b>  | <b>Hergebruik, levensduur .....</b>     | <b>6</b>       | <b>20</b> | <b>Schets en afmetingen .....</b>        | <b>16</b> |
| <b>8</b>  | <b>Leveringsomvang.....</b>             | <b>6</b>       |           |  |           |
| <b>9</b>  | <b>Gebruikstoestand bewerkstelligen</b> | <b>6</b>       |           |  |           |
| 9.1       | Uitpakken .....                         | 7              |           |  |           |
| 9.2       | Besturingseenheid monteren .....        | 7              |           |  |           |
| 9.3       | Greepbalk monteren .....                | 8              |           |  |           |
| 9.4       | Lineaire aandrijving monteren.....      | 8              |           |  |           |
| 9.5       | Kniebeschermingseenheid .....           | 8              |           |  |           |
| 9.6       | Elektrisch systeem aansluiten.....      | 8              |           |  |           |
| <b>10</b> | <b>Laden van de accu .....</b>          | <b>9</b>       |           |  |           |
| 10.1      | Aansluiten en laden .....               | 9              |           |  |           |
| 10.2      | Laadtoestand en controledisplay .....   | 9              |           |  |           |
| 10.3      | Displaysymbolen.....                    | 9              |           |  |           |
| <b>11</b> | <b>Noodstopfunctie .....</b>            | <b>10</b>      |           |  |           |
| <b>12</b> | <b>Handschakelaar .....</b>             | <b>10</b>      |           |  |           |
| <b>13</b> | <b>Remfunctie van de achterwielen.</b>  | <b>10</b>      |           |  |           |

## 1 Artikelbeschrijving



Afbeelding toont:

|   |                         |
|---|-------------------------|
| A | Greepbalk               |
| B | Vorkarm                 |
| C | Rijdbalken              |
| D | Pedaal                  |
| E | Voorwielen              |
| F | Achterwielen            |
| G | Kniebeschermingseenheid |
| H | Voetplaten              |
| I | Handgrepen              |
| J | Lineaire aandrijving    |
| K | Besturingseenheid       |
| L | Handschakelaar          |
| M | Accu-eenheid            |
| N | Typeplaatje             |

### 1.1 Inleiding

- Bij het hier beschreven artikel gaat het, conform **(EU) 2017/745 RMH**, om een medisch hulpmiddel van risicoklasse I.
- In deze bedieningshandleiding vindt u informatie en instructies bij de inbedrijfstelling, het gebruik, het onderhoud en de verzorging van het artikel.
- Lees deze bedieningshandleiding aandachtig door alvorens het artikel te gebruiken. Neem de veiligheidsinstructies in acht en handel ernaar.

## 2 Prestatiekenmerken

### 2.1 Doelomschrijving

Het artikel dient voor het oprichten en verzetten van patiënten met mobiliteitsbeperkingen. Voor het veilige gebruik moet een toereikend spierstelsel in het bovenlichaam beschikbaar zijn. Evt. moet een vaardige verpleegkundige tijdens het gebruik aanwezig zijn. Het artikel mag uitsluitend door deze verpleegkundige bediend worden. Het artikel is niet ontworpen voor langdurige transfers.

#### Specificatie:

- Maximaal gebruikersgewicht: 150kg
- Elektrisch hefmechanisme
- 2 draaiwielen, blokkeerbaar
- Gebruik binnenshuis

#### Indicatie

- Aanzienlijke tot volledige negatieve beïnvloeding van het vermogen om de lichaamspositie te veranderen en te lopen, meestal bij neuromusculaire beschadigingen, amputatie van een/de onderste extremiteit(en) of bij neurologische aandoeningen
- Ter verlichting van de positieverandering en voor transport over korte trajecten binnen de woning door een helper/verpleger

#### Voorbeelddiagnoses:

- Beperking van de mobiliteit wegens ziekte of invaliditeit waarbij de nog mogelijke mate van zelfstandigheid behouden blijft of door optimale benutting van de resterende vaardigheden verhoogd wordt, bij diepe en incomplete paraplegieën of bij verlammingen van de onderste extremiteiten of spieraandoeningen.

### 2.2 Gebruik

- Temperatuurbereik: 5°C tot 35 °C. Rechtstreekse warmtestraling op het artikel moet voorkomen worden.
- Luchtvochtigheid tot 75%. Buiten deze omstandigheden kan het artikel slechts kortstondig gebruikt worden.
- Het artikel kan niet in een zwembad of sauna gebruikt worden, aangezien oppervlakteverkleuringen en beperkingen van de mechanische stevigheid kunnen ontstaan.
- Demontage voor transport of opslag mogelijk.
- Er moet een effen opsteloppervlak van voldoende grootte voorhanden zijn. Zie 20.

## 2.3 Opslag en transport

- Temperatuurbereik: 5 °C tot 25 °C. Rechtstreekse warmtestraling op het artikel moet voorkomen worden.
- Het artikel in droge ruimten bij een luchtvochtigheid tot 65% opslaan.

## 2.4 Uitrusting en functies

- Het product is uitgerust met een elektrische hefaandrijving, beknellingsbeveiliging, noodneerlating, noodstopfunctie en een accu-eenheid. Al naargelang de capaciteit van de accu maakt de accu-eenheid het product onafhankelijk van een externe energiebron en ze verhoogt zodoende de mobiliteit bij het gebruik.
- Door op het pedaal te drukken kan de rijdbalk opgericht worden en daardoor de stabiliteit verhogen. De achterwielen kunnen middels een parkeerhendel met de voet vergrendeld worden. Met de handschakelaar kan de vorkarm via de lineaire aandrijving traploos naar boven en beneden bewogen worden.

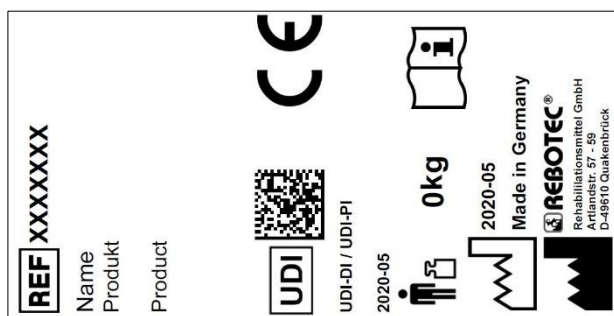
## 2.5 Verpakking

- Wij adviseren u de buitenverpakking voor later transport te bewaren.
- Afmetingen: 650mm x 1230mm x 350mm

## 2.6 Afvoer

- De afvoer en recycling van gebruikte producten en verpakkingen moeten overeenkomstig de geldende voorschriften plaatsvinden. Doe navraag bij een afvalverwerkend bedrijf.
- De wet op de bescherming tegen infecties moet nageleefd worden.
- Neem de markeringen op de verpakkingsmaterialen in acht en handel ernaar.

## 3 Symbolen en typeplaatjes



Afbeelding vergelijkbaar.



Het typeplaatje mag niet verwijderd worden!

Voor de bestelling van vervangingsonderdelen en de behandeling van reclamaties zijn productnaam, serienummer en bouwjaar vereist.

| Symbool    | Betekenis   | Symbool   | Betekenis                        |
|------------|---|-----------|----------------------------------|
|            | Handleiding lezen!  |           | Bouwjaar product                 |
| <b>SN</b>  | Serienummer   |           | Belangrijke informatie!          |
| <b>REF</b> | Artikelnummer   |           | Maximaal gebruikersgewicht in kg |
|            | Verzorgingsinstructie   |           | Onderhoudsinstructie             |
|            | Slechts binnenshuis te gebruiken.                               |           | Fabrikant                        |
| IP         | Veiligheidstype volgens DIN EN 60529                            |           | Veiligheidsklasse II             |
|            | Visueel signaal   | <b>NL</b> | Taal                             |
|            | Bedieningshandleiding lezen!                                    |           | Niet bij het huisvuil afvoeren.  |
| <b>CE</b>  | Product voldoet aan (EU) 2017/745 MR                            |           |                                  |
|            | Voorzichtig! Veiligheidsinstructies in acht nemen               |           |                                  |
| <b>UDI</b> | Unique Device Identifier (Gegevens: GTIN / LOT (SN) / bouwjaar) |           |                                  |
| <b>MD</b>  | Medical Device-kenteken Dit artikel is een medisch hulpmiddel.  |           |                                  |

## 3.1 IP-coderingen

Kengetal 1:

| Nr. | Betekenis  |
|-----|--|
| X   | Niet gespecificeerd  |
| 0   | Geen bescherming   |
| 1   | Beschermd tegen vaste vreemde voorwerpen met een diameter $\geq 50$ mm   |
| 2   | Beschermd tegen vaste vreemde voorwerpen met een diameter $\geq 12,5$ mm |
| 3   | Beschermd tegen vaste vreemde voorwerpen met een diameter $\geq 2,5$ mm  |
| 4   | Beschermd tegen vaste vreemde voorwerpen met een diameter $\geq 1,0$ mm  |
| 5   | Beschermd tegen stof in schadelijke hoeveelheden                         |
| 6   | stofdicht  |

**Kengetal 2:**

| Nr. | Betekenis   |
|-----|---|
| X   | Niet gespecificeerd   |
| 0   | Geen bescherming  |
| 1   | Bescherming tegen druppelend water  |
| 2   | Bescherming tegen vallend druppelend water wanneer de behuizing tot 15° wordt gekanteld |
| 3   | Bescherming tegen spatwater onder een hoek van -60° tot +60°                            |
| 4   | Bescherming tegen spatwater aan alle zijden   |
| 5   | Bescherming tegen waterstralen (sproeier) vanuit elke hoek                              |
| 6   | Bescherming tegen sterke waterstralen   |
| 7   | Bescherming tegen tijdelijke onderdompeling   |
| 8   | Bescherming tegen permanente onderdompeling   |
| 9   | Bescherming tegen water tijdens hogedruk-/stoomstraalreiniging                          |

**Codeletters:**

| Cl. | Betekenis  |
|-----|--|
| A   | Beschermde toegang tot gevaarlijke actieve delen met de rug van de hand. |
| B   | Beschermde toegang tot gevaarlijke actieve delen met één vinger.         |
| C   | Beschermde toegang tot gevaarlijke actieve delen met een gereedschap.    |
| D   | Beschermde toegang tot gevaarlijke actieve delen met een draad           |
| H   | Hoogspanningsapparatuur.   |
| M   | Getest wanneer bewegende delen in werking zijn.                          |
| S   | Getest bij stilstand van bewegende delen.                                |
| W   | Getest in gespecificeerde weersomstandigheden.                           |

## 4 Veiligheidsinstructies

**De volgende veiligheidsinstructies in acht nemen:**

- Vóór de eerste inbedrijfstelling moet de bedieningshandleiding volledig gelezen worden om schade door verkeerde bediening of gevaren te voorkomen.
- Vóór iedere inbedrijfstelling controleert u of het artikel herkenbare schade vertoont.
- De bediening van het medische product mag uitsluitend door personen worden uitgevoerd die zich met de hantering van het toestel vertrouwd gemaakt hebben. Dit vergt de vaardigheid om met

het toestel om te gaan bij het gebruik met de patiënt.

- Opstahulpmiddelen die in vochtige ruimten ingezet worden, kunnen aan chloor, hoge luchtvochtigheid en warmte blootstaan, hetgeen tot oxidatie in de vorm van een witte laag kan leiden.
- Bij functiestoringen of beschadigingen van welke aard ook mag het artikel niet gebruikt worden.

**Voorzichtig: gevaar voor breuken!**

- De max. toegestane draaglast mag niet overschreden worden, daar anders geen veilige werking meer gewaarborgd kan worden.
- Bij het gebruik van riemen let u erop dat deze naar behoren aan de vorkarm gehangen worden. Geen riemen gebruiken die beschadigingen vertonen.
- Geen voorwerpen tussen de greepbalk en de lineaire aandrijving klemmen. Er mogen geen zijdelingse krachten op de lineaire aandrijving inwerken.
- De patiënt mag zich niet aan de lineaire aandrijving vasthouden.
- Er mag geen gewichtsbelasting aan de vorkarm gehangen worden.

**Voorzichtig: letselgevaar!**

- Wanneer het artikel, om de accu te laden, op het net is aangesloten, mag het niet gebruikt worden.
- Het artikel mag uitsluitend binnenshuis op een vlakke en slipvrije ondergrond gebruikt worden. Wegens het verhoogde risico op ongevallen moet rijden op schuine oppervlakken, op hellingen en bergop of bergaf gemeden worden.
- Bij rijden op nauwe plekken is voorzichtigheid geboden. Wegen waarover met het medische hulpmiddel gereden wordt, moeten voorafgaandelijk geruimd worden.
- Wegens het verhoogde risico voor ongevallen moeten abrupte rijd- en duwmanoeuvres, alsook het schommelen van de te bewegen patiënt, gemeden worden.
- De patiënt tijdens het gebruik van het artikel niet zonder toezicht laten! Door een onvoorzienbare handeling of beweging van de patiënt kan een potentieel gevaar voor verwondingen ontstaan.
- In geval van noodheerlating met de patiënt gaat u uiterst voorzichtig te werk, teneinde de patiënt niet in gevaar te brengen. Desnoods laat u zich door derden helpen.
- Controleer regelmatig de haken van de vorkarm.

**Voorzichtig: functiestoringen!**



- Er moet op gelet worden dat geen vochtigheid in het elektrische systeem dringt. (Veiligheidstypen in acht nemen!)
- Open niet de behuizingen van de elektronische componenten.
- Indien de lineaire aandrijving niet functioneert (bij blokkade mag de aandrijving niet in werking treden), mag het artikel niet in gebruik genomen worden.
- Het opladen van de accu niet in vochtige ruimten (bv.: badkamer, wc) uitvoeren.
- Elektromagnetische storing(en) van toestellen (zoals mobiele telefoons, medische apparatuur) in acht nemen!

## 5 Melding van incidenten

- Ernstige incidenten in verband met het artikel moeten onverwijld aan de fabrikant en het Duitse Instituut voor geneesmiddelen en medische producten (BfArM) gemeld worden.
  - BfArM: [www.bfarm.de/DE](http://www.bfarm.de/DE)
    - Gebruik de meldfuncties en formulieren.
  - Fabrikant: [pms@rebotec.de](mailto:pms@rebotec.de)

## 6 Garantie

- Het artikel heeft een fabrikantgarantie van 12 maanden. De voorwaarden zijn de Algemene voorwaarden ([www.rebotec.de/agbs](http://www.rebotec.de/agbs)) en het beoogde gebruik. De wettelijke garantie bepalingen zijn van kracht.
- Eigenmachtig uitgevoerde wijzigingen aan dit artikel leiden tot het vervallen van de productconformiteit en van de garantie.

### 6.1 Reclamatie

- Gelieve vóór een retourzending contact met ons op te nemen.
- Om transportschade te verminderen, gebruikt u zoveel mogelijk de originele verpakking.
- De wet op de bescherming tegen infectie moet nageleefd worden.
  - Vergewis u ervan dat bij retourzending geen infectiegevaar meer van het artikel uitgaat.
  - Markeer het artikel met het infoblad inzake ongevaarlijkheid.
  - Voor retourzendingen die niet als ongevaarlijk gemarkeerd zijn, worden evt. kosten aangerekend.

## 7 Hergebruik, levensduur

- Het artikel is geschikt voor hergebruik. Het aantal hergebruiken is afhankelijk van de gebruiksiintensiteit en gebruikswijze van het artikel.
- Vóór het hergebruik moet het artikel hygiënisch voorbereid worden en moet de technische, functionele veiligheid van het artikel gecontroleerd en evt. hersteld worden. Zie 18.
  - Voor verdere informatie raadpleegt u de voorbereidingshandleiding (06.12.160) en de onderhoudshandleiding (06.11.152).
  - De documenten kunnen op de volgende link gedownload worden.
    - [www.rebotec.de/downloads](http://www.rebotec.de/downloads)
- Indien het artikel op beoogde wijze gebruikt wordt, bedraagt de productlevensduur 5 jaar. De daadwerkelijke levensduur kan naargelang de intensiteit van het gebruik en de algemene toestand variëren.

## 8 Leveringsomvang

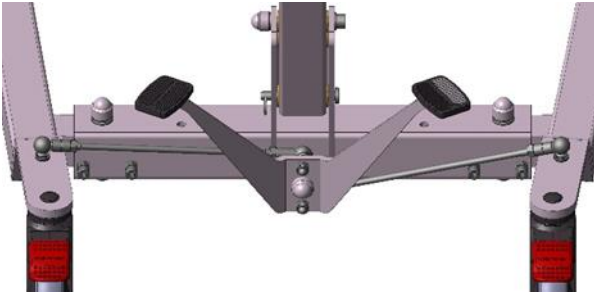
- 1x 320.02.10 opstahulpmiddel James 150
  - 1x frame opstahulpmiddel
  - 1x kniebeschermingseenheid
  - 1x lineaire aandrijving
  - 1x besturingseenheid
  - 1x accu-eenheid
  - 1x laadkabel
  - 1x bevestigingsset laadkabel
  - 1x handschakelaar
- 1x bedieningshandleiding (06.09.201)
- 1x onderhoudshandleiding (06.11.152)
- 1x voorbereidingshandleiding (06.12.160)
- Voorbereidings- en onderhoudshandleiding kunt u bestellen of op [www.rebotec.de/downloads](http://www.rebotec.de/downloads) bekijken en downloaden.

## 9 Gebruikstoestand bewerkstelligen

- Het artikel werd in de fabriek op feilloosheid en volledigheid gecontroleerd. Controleer het artikel na ontvangst op eventuele tijdens het transport opgetreden schade en op volledigheid van de leveringsomvang.

## 9.1 Uitpakken

- Neem het artikel uit de verpakking en zet het op een effen vloer.
- Positioneer het pedaal in de middelste stand en druk vervolgens op de remmen van de achterwielen



### Opgelet!

Alvorens de greepbalk op te richten, eerst het pedaal in de middelste stand positioneren om beschadigingen te voorkomen. Zie ook de instructie op de greepbalk.



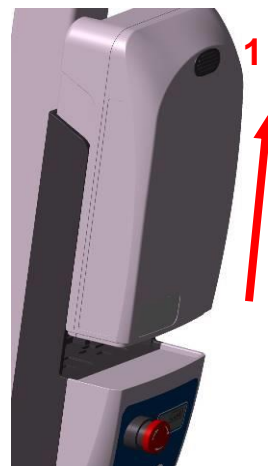
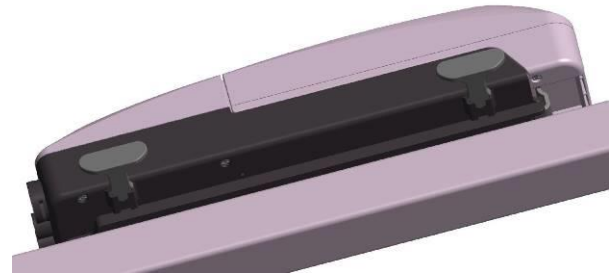
*Het is raadzaam, het verpakkingsmateriaal aan greepbalk en vorkarm pas na het oprichten van de greepbalk te verwijderen.*

## 9.2 Besturingseenheid monteren

- Steek de beide beugels van de kabelhouder in de opname.

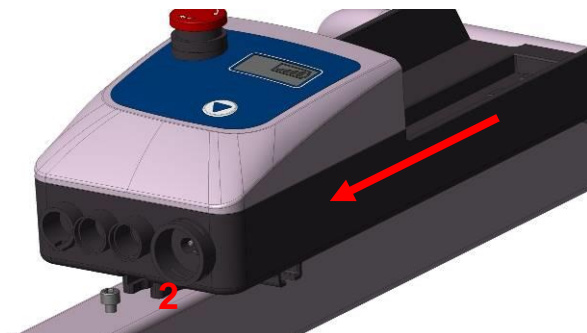


- Neem de accu uit de besturingseenheid door op de knop op positie 1 te drukken en de accu er vervolgens voorzichtig uit te nemen.



Schroef de besturingseenheid met de beide schroeven (1) M6x16 (meegeleverd) op de greepbalk vast met een binnenzeskantsleutel (SW5).

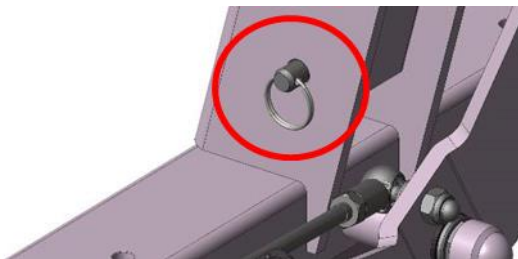
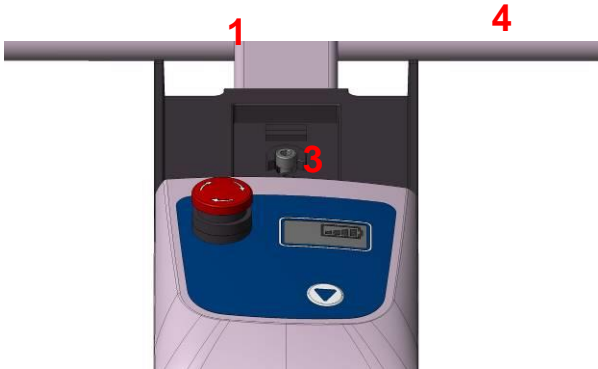
- De noodstopshakelaar moet omlaag wijzen naar het pedaal!
- Op de greepbalk, aan de kant van de handgreep, verwijdert u de schroef M6x16.
- Schuif vervolgens de besturingseenheid met de onderste geleiding (2) over de resterende schroef.



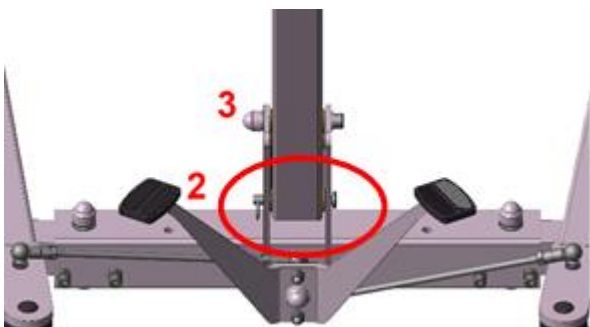
- Schroef nu de schroef op pos. 3 weer naar binnen. Span de schroef handvast aan .
- Plaats de accu opnieuw. Let erop dat de accu pos. 4 correct vergrendelt.

### 9.3 Greepbalk monteren

Verwijder de sleutelring (1) uit de bout en vervolgens trekt u de bout geheel uit de boring.



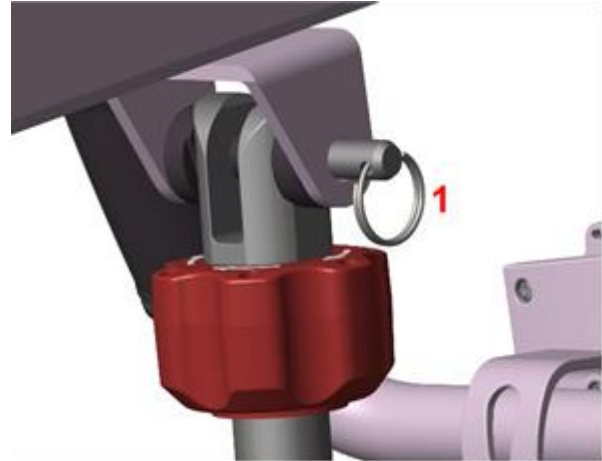
- Richt nu de greepbalk op. Steek de bout weer in de boring om de greepbalk in de opname vast te zetten.
- Zet vervolgens de overbrenging weer vast met de sleutelring (2). Span aansluitend de dopmoer M10 (3) stevig aan.



- Verwijder nu het verpakkingsmateriaal.

### 9.4 Lineaire aandrijving monteren

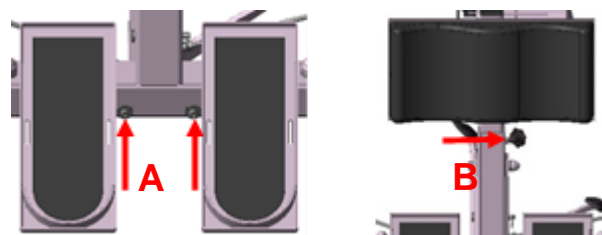
- Om de lineaire aandrijving met de vorkarm te verbinden, verwijdert u de sleutelring (1) en de bout uit de boring van de vorkarm.
- Hef nu de vorkarm op en breng de boring van de lineaire aandrijving (1) op één lijn met de boring van de vorkarm.
- Door de bout erin te steken en deze met de sleutelring vast te zetten, is de vorkarm veilig verbonden met de lineaire aandrijving.



*Let erop dat de sleutelring compleet gesloten is!*

### 9.5 Kniebeschermingseenheid

- Schroef de beide schroeven (1) uit de rijdbalk (A) naar buiten en schroef vervolgens de houder (B) vast aan de kniebescherming. Door de stervormige schroef (2) los te draaien kan de kniebescherming in de hoogte versteld worden.



### 9.6 Elektrisch systeem aansluiten

- De stekker van de lineaire aandrijving in de bus (1) steken. Let daarbij op de positionering



- van de uitsparing. Nu de stekker van de handschakelaar in de bus (2) steken.

*Vóór de inbedrijfstelling moet de noodstopshakelaar gedeactiveerd zijn. Zie 11.*

## 10 Laden van de accu

*Laad de ontladen accu indien mogelijk onmiddellijk weer op! Dit verhoogt de levensduur van de accu. Accu's die langdurig niet gebruikt worden, moeten om de 3 maanden weer opgeladen worden om diepe ontladingen te voorkomen, aangezien die op den duur de accu beschadigen.*

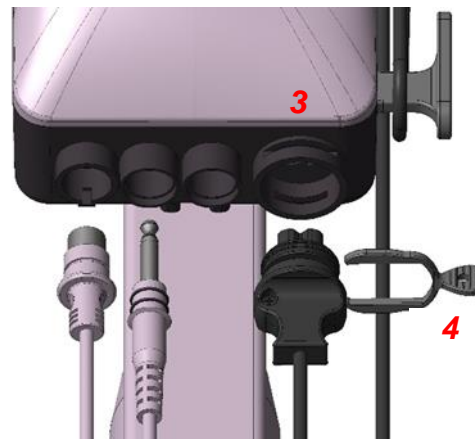
*De levensduur van de accu hangt af van de gebruiksiteit en de laadtoestand.*

### 10.1 Aansluiten en laden



#### **Veiligheidsinstructies in acht nemen**

- Controleer of kabels of de stekker beschadigd zijn.
- Geen beschadigde componenten in gebruik nemen!
- Let op de netaansluitspanning (zie 17) en de bijbehorende netafscherming voor het laadtoestel.
- Open niet de behuizingen van de elektronische componenten.
- Tijdens het laadproces mag het medische hulpmiddel niet gebruikt worden! De elektrische functies zijn dan buiten bedrijf.
- De platte stekker van de laadkabel in de besturingseenheid steken (3) en vervolgens met de kabelbeugel (4) vastzetten.
- Let op de positionering van de uitsparingen. Nadien de netstekker in de contactdoos steken.



- Naargelang de laadtoestand van de accu kan het laadproces tot 10 uur bedragen. Tijdens het laadproces knippert de batterij-indicatie van de besturingseenheid.
  - Wanneer de batterij-indicatiebalk volledig brandt, is de accu geladen (zie 10.3). Indien het laadproces langer dan 14 uur duurt, is mogelijk sprake van een defect aan de accu of een storing.
  - Na het laden de netstekker uit de contactdoos trekken en de laadkabel met de kabelhouder van de besturingseenheid opwickelen.
  - Sluit na ieder laadproces de aansluiting met de meegeleverde sluitstop om binnendringen van vochtigheid te voorkomen.
- Na het verwijderen van de netstekker is de werking van de besturingseenheid nog enkele seconden geblokkeerd.*



### 10.2 Laadtoestand en controledisplay

- Op de besturingseenheid kan de laadtoestand van de accu afgelezen worden. Om het display in te schakelen, moet de handschakelaar eenmaal ingedrukt worden. De noodstopshakelaar moet ontgrendeld zijn (zie 11).

### 10.3 Displaysymbolen

| Symbolen | Beschrijving        |
|----------|---------------------|
|          | Accucapaciteit 100% |

| Symbolen        | Beschrijving  |
|-----------------|---|
|                 | Accucapaciteit 75%  |
|                 | Accucapaciteit 50%  |
|                 | Accucapaciteit 25%; er weerklinkt een akoestisch signaal, accu moet geladen worden.   |
|                 | Stand-bymodus   |
| <b>Low Batt</b> | Minimumcapaciteit bereikt   |
|                 | Onderhoud of vervanging van de lineaire aandrijving vereist. Lineaire aandrijving heeft 600.000 sec. bedrijfstijd overschreden. |
|                 | Systeem is overbelast.  |

De accu kan verwijderd worden om hem te vervangen of op te slaan.

## 11 Noodstopfunctie

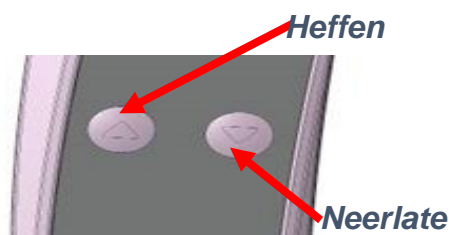
- Door op de noodstop-schakelaar te drukken vergrendelt deze. De aandrijving wordt onderbroken en kan niet meer met de handschakelaar aangestuurd worden. Bediening geschiedt in noodsituaties en indien de normale werking van het product gestoord is.



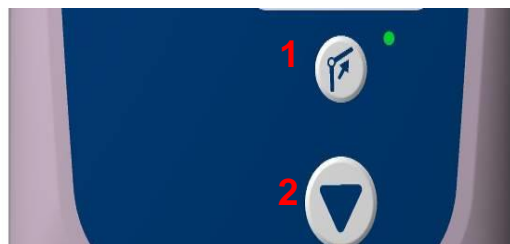
- Door de **noodstop-schakelaar** in de richting van de pijl te draaien springt deze eruit en is hij ontgrendeld. De aandrijving kan weer via de handschakelaar aangestuurd worden.

## 12 Handschakelaar

- Met de handschakelaar wordt de aandrijving geactiveerd (traploze verstelling) en bewerkstelligt het 'heffen' en 'neerlaten' van de vorkarm.
- Bij het desbetreffende proces moeten de knoppen ingedrukt gehouden worden. Bij loslaten van de knop stopt de aandrijving automatisch.



- Alternatief kan de lineaire aandrijving met de knop (1) op de besturing uitgeschoven worden (heffen) en met de elektrische noodneerlating (2) ingeschoven (neerlaten). Zie 14.1



## 13 Remfunctie van de achterwielen

- De beide achterwielen hebben een belangrijke veiligheidsvoorziening voor het gebruik van het product. De achterwielen zijn uitgerust met een parkeerrem en zwenkbeveiliging.



**Opgelet: gevaar voor kantelen!**  
**Steeds beide achterwielen vastzetten.**



- Druk met de voet de hendel vooraan naar beneden. Nu zijn de wielen geremd en beveiligd tegen zwenken.

- Let erop dat de wielen zo mogelijk niet naar binnen wijzen.



- Wanneer u op de hendel in de binnenzone drukt, worden de remmen weer gelost.

## 14 Noodneerlating

### 14.1 Elektrische noodneerlating

- Voor het geval dat de handschakelaar door een defect uitvalt maar het elektrische systeem nog functioneert (acculading toereikend), kan via de **noodneerlaatknop** de lineaire aandrijving ingeschoven worden.



*Om neer te laten knop ingedrukt houden*

### 14.2 Mechanische noodneerlating

- Voor het geval dat de patiënt in een noodgeval terechtkomt, een elektrisch defect aan de aandrijfmotor optreedt, de besturingseenheid faalt of bij volledige uitputting van de accu moet de mechanische noodneerlating gebruikt worden.



*Vóór gebruik van de noodneerlating op de noodstopknop drukken!*



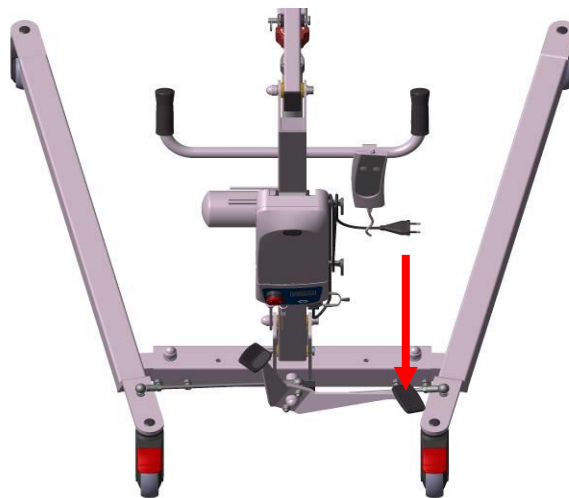
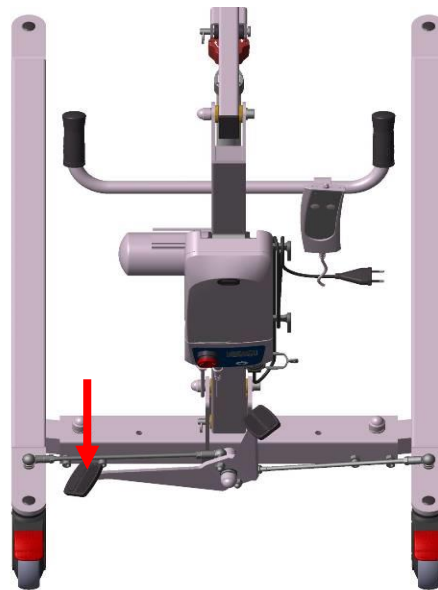
**Opgelet: gevaar voor verwondingen!**

*Bij gebruik van de mechanische noodneerlating niet onder de arm gaan staan.*



#### Neerlaten

Rode draaigreep met de hand beetnemen. Om de aandrijfas neer te laten de rode draaigreep vasthouden en in de richting van de pijl draaien.



#### Uitgespreid

Druk op de rechterkant van het pedaal.

## 15 Stabiliteit en uitspreiding

- Het pedaal maakt het uitspreiden van de rijdbalken mogelijk en vergemakkelijkt zodoende het rijden naar de plaats van gebruik. Het voetpedaal met de voet tot aan de aanslag neerdrücken.



**Opgelet: gevaar voor kantelen!**

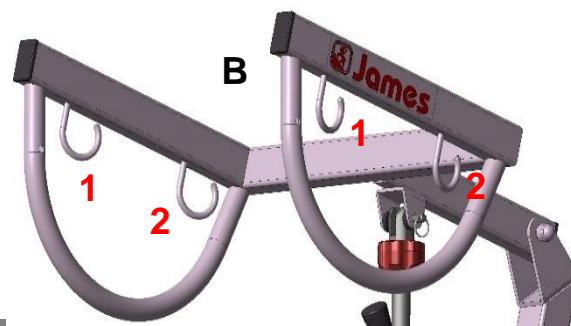
**Het uitspreiden van de rijdbalken uitsluitend met geloste remmen uitvoeren.**

#### Niet uitgespreid

Druk op de linkerkant van het pedaal

## 16 Vorkarm

- De vorkarm (B) dient voor het ophangen van de riem waarmee de patiënt opgenomen en daarmee opgericht en verzet kan worden.



- Het ophangen van de riem **moet** steeds aan één paar haken (1 of 2) plaatsvinden, opdat de last gelijkmatig verdeeld wordt.



Voor de individuele toepassingsgebieden zijn verschillende riemsystemen verkrijgbaar.

## 17 Productgegevens

- Wijzigingen door toedoen van technische verdere ontwikkelingen ten opzichte van de in deze bedieningshandleiding weergegeven uitvoering behouden wij ons voor. Zie 20.

| Gebied |                      | Gegeven  |  |
|--------|----------------------|--|--|
| 1.     | Gebruikersgewicht    | max. 150 kg  |  |
| 2.     | Productgewicht*      | 53 kg  |  |
| 3.     | Totaal gewicht*      | 57,6 kg  |  |
| 4.     | Plaatsbehoefte       | Zie 20.  |  |
| 5.     | Hefcycli             | Ca. 25 hefcycli (naargelang gebruiksintensiteit en acculading) |  |
| 6.     | Hefeenheid           | Traploos en zonder schokken                                    |  |
| 7.     | Veiligheidsklasse    | II   |  |
| 8.     | Geluidsniveau        | ≤55 dB   |  |
| 9.     | Inschakelduur        | 2 min gebruik / 18 min pauze                                   |  |
| 10.    | Aandrijfsnelheid     | 5,2 mm/  |  |
| 11.    | Besturingseenheid    | IP55   | 100-240 V AC /<br>50-60 Hz<br>24 V DC 216 VA |
| 12.    | Lineaire aandrijving | IP54   | 24 V DC /<br>180 VA                          |
| 13.    | Handschakelaar       | IP54   | 5 V DC                                       |
| 14.    | Accu-eenheid         | IP65   | 24 V DC / 5 Ah                               |
| 15.    | Veiligheid           | Noodneerlating noodstopfunctie                                 |  |

\*Zonder toebehoren.

Naargelang het gebruiksdoel zijn er verschillende riemsystemen die door REBOTEC aangeboden worden. Als gebruikshulp voor de riemsystemen is een hulphandleiding verkrijgbaar (zie 20)

## 1. Storingoplossing

| Storing                  | Mog. oorzaak                    | Maatregel                               |
|--------------------------|---------------------------------|---|
| Aandrijving geen werking | Noodstop ingedrukt              | Noodstop ontgrendelen                   |
|                          | Slecht, ontbrekend steekcontact | Steekcontact controleren                |
|                          | Kabel defect                    | Kabel controleren met visuele inspectie |
|                          | Accucapaciteit te laag          | Accu opladen                            |
|                          | Hefinrichting klemt             | Soepelheid controleren                  |
|                          | Accu heeft geen contact         | Accu herplaatsen, positie controleren   |
| Accu wordt niet geladen  | Geen accu geplaatst             | Accu plaatsen                           |
|                          | Display brandt niet volledig,   | Netvoeding controleren                  |

| Storing                                   | Mog. oorzaak                       | Maatregel   |
|---|------------------------------------|---|
|   | batterijsymbool en led             | Laadkabel controleren op contact en beschadiging<br>Accu defect<br>Display/led defect |
|   | Accu niet of niet geheel geplaatst | Accu herplaatsen, positie controleren   |
| Arm gaat niet helemaal omhoog / omlaag    | Accucapaciteit te laag             | Accu opladen  |
|   | Vorkarm klemt                      | Schroefverbinding aan de greepbalk losmaken   |
| Handschakelaar werkt niet                 | Knop(pen) geen werking             | Kop(pen) defect   |
|   |                                    | Kabel/steekcontact controleren  |
| Sterk verlaagde snelheid, luid loopgeluid | Motor, drijfwerk defect            | Aandrijving buiten bedrijf stellen, onderhoud!  |

## 18 Verzorging en onderhoud

### 18.1 Verzorging



Gebruik een mild, gangbaar reinigings- en ontsmettingsmiddel. Na het reinigen wrijft u af met helder water en droogt u het artikel met een doek.



Maximale reinigingstemperatuur van 45 °C in acht nemen!



**Het artikel mag niet in een reinigungsautomaat gereinigd worden!**

- Gebruik geen schoonmaakmiddel of reinigingsmiddel met agressieve bestanddelen (zuren, verdunners) of harde reinigingsvoorwerpen (borstels), aangezien hierdoor de oppervlakken beschadigd kunnen worden of zich afzettingen op de materialen kunnen vormen.
- Het artikel is geschikt voor de machinale reiniging en ontsmetting. Neem de voorbereidingshandleiding (06.12.160) in acht.

### 18.1 Noodneerlating

- Het noodneerlaatmechanisme **mag niet** met olie, vet of een ander smeermiddel behandeld worden. Dit leidt tot een storing bij het neerlaten. Bij een storing van de noodneerlating moet een servicedienst een nieuwe instelling uitvoeren.

### 18.2 Onderhoud

- Mogelijke oorzaken van ongevallen kunnen zijn: niet tijdig herkende slijtage en/of onvakkundige behandeling alsook onregelmatig of ontbrekend onderhoud.



Wij wijzen erop dat om veiligheidsredenen en ter voorkoming van ongevallen het medische hulpmiddel ten minste **met tussenpozen van een jaar** vakkundig onderhouden moet worden.

### 18.3 Onderhoudsomvang

#### Controleer dit met regelmatige tussenpozen:

De intervallen zijn afhankelijk van de frequentie van gebruik en de toestand van het product.

- Producten op zichtbare schade controleren (barsten, breuken, losse onderdelen)
- Of alle schroefverbindingen goed vastzitten (vooral aan de wielen en houders)
- Noodneerlating ten minste halfjaarlijks controleren (functiestoring – onderhoud uitvoeren!)
- Loopeigenschappen, werking van de wielen (defecte wielen vervangen)
- Werking van de aandrijving, handschakelaar (defecte artikelen vervangen)
- Alle kabels, aansluitingen en stekkers op beschadiging controleren
- Afdichtkanten van besturings- en accu-eenheid
- Noodstopfunctie
- Visuele controle van het toebehoren op gebreken

### 18.4 Reparatie

- Hebt u vragen bij het onderhoud of de reparatie van het product, neem dan contact op met een vakhandelaar of een gespecialiseerde winkel voor medische hulpmiddelen.
- Gelieve bij de reparatie uitsluitend originele vervangingsonderdelen van REBOTEC te gebruiken. Let op de instructies inzake wettelijke garantie en waarborg.
- Voer geen eigenmachtige veranderingen of ombouwwerkzaamheden aan het product uit. Deze brengen de veiligheid en werking van het

product in het gedrang. **Hiervoor aanvaardt REBOTEC geen productaansprakelijkheid.**

- Let op de instructies voor bestelling van vervangingsonderdelen, het opnieuw gebruiken en de levensduur van het product.
- Na onderhoud of reparatie reinigt u het artikel om hygiëneredenen alvorens het te gebruiken. Neem de verzorgingsinstructies in acht.



Voor de documentatie van het onderhoud en de reparatie biedt REBOTEC een onderhoudsprotocol aan. Bedieningshandleiding, onderhoudsprotocol en voorbereidingshandleiding kunt u bestellen of op onze website [www.rebotec.de](http://www.rebotec.de) bekijken.

*Hiermee kan tevens de informatie afgedrukt en indien nodig voorgelezen worden.*

- Hebt u vragen bij het onderhoud van het artikel, neem dan contact op met een vakhandelaar of een gespecialiseerde winkel voor medische hulpmiddelen.
- Bij beschadigingen en/of noodzakelijke reparaties onverwijld contact met de vakhandelaar opnemen.
- Voer **geen** eigenmachtige veranderingen aan het artikel uit. Deze kunnen de veiligheid en werking van het artikel in het gedrang brengen. **Hiervoor aanvaardt REBOTEC geen aansprakelijkheid.**
- Bij een reparatie mogen uitsluitend vervangingsonderdelen van de fabrikant gebruikt worden. Zie 6.
- Neem punt 20 en 7 in acht.
- Na onderhoud of reparatie reinigt u het artikel alvorens het te gebruiken.
- *Neem de onderhoudshandleiding in acht (06.11.152)*

## 19 Vervangingsonderdelen en toebehoren

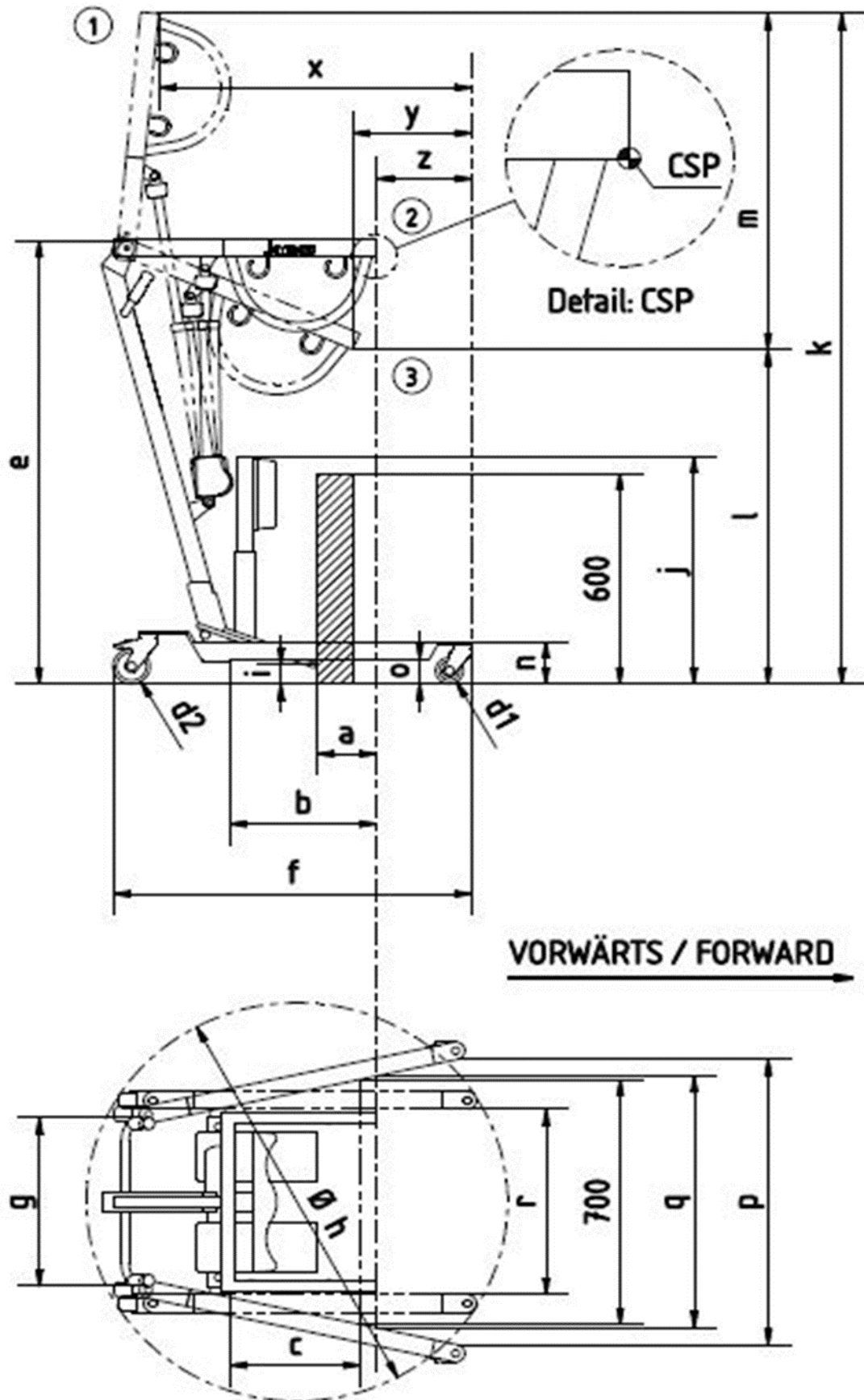




| Nr.       | Art.-nr.         | Benaming                                      |
|-----------|------------------|---|
| -         | <b>06.09.201</b> | Bedieningshandleiding – James 150             |
| -         | <b>06.12.160</b> | Vorbereidingshandleiding                      |
| -         | <b>06.11.152</b> | Onderhoudshandleiding                         |
| -         | <b>06.10.141</b> | Hulphandleiding – riem                        |
| <b>1</b>  | <b>425.19.71</b> | Lineaire aandrijving                          |
| <b>2</b>  | <b>425.19.72</b> | Besturingseenheid                             |
| <b>3</b>  | <b>425.19.73</b> | Accu-eenheid                                  |
| <b>4</b>  | <b>425.19.75</b> | Handschakelaar                                |
| <b>5a</b> | <b>425.19.74</b> | Laadkabel EU-stekker                          |
| <b>6</b>  | <b>425.19.76</b> | Laadkabel US-stekker                          |
| <b>7</b>  | <b>425.19.78</b> | Laadkabel KR-stekker                          |
| <b>5b</b> | <b>425.19.77</b> | Bevestigingsset laadkabel                     |
| <b>6</b>  | <b>443.10.80</b> | Voorwiel (Ø 75 mm)                            |
| <b>7</b>  | <b>443.10.85</b> | Achterwiel (Ø 100 mm)                         |
| <b>8</b>  | <b>420.00.15</b> | Rubberkap voor pedaal                         |
| <b>9</b>  | <b>420.00.12</b> | Pedaal  |
| <b>10</b> | <b>420.28.83</b> | Stuurstang voor hoeken (L=280 mm) (James 150) |
| <b>11</b> | <b>420.99.22</b> | Handgrepen voor greepbalk D22x90 mm           |
| <b>12</b> | <b>853.08.20</b> | Stervormige knop M8                           |
| -         | <b>420.95.22</b> | Handgrepen voor greepbalk D22x120 mm          |
| <b>13</b> | <b>420.58.97</b> | Sleutelring SL24/1,5                          |
| -         | <b>420.00.14</b> | Schroefverbindingssset draaipunt              |
| -         | <b>320.60</b>    | Grepen voor opstahulpmiddel James             |



*Gebruik uitsluitend vervangings- en toebehorenonderdelen van REBOTEC om een vlekkeloze en veilige werking te waarborgen.*

**20 Schets en afmetingen**

**James 150**

| Nr. | Benaming   | Maten in mm |
|-----|--|-------------|
| 1   | Hoogste punt   |             |
| 2   | Hoogste punt bij hoogste reikwijdte  |             |
| 3   | Laagste punt   |             |
| a   | Hoogste reikwijdte bij 600 mm hoogte (referentiehoogte)                            | 160         |
| b   | Hoogste reikwijdte vanaf het rijgestel   | 400         |
| c   | Reikwijdte vanuit het rijgestel bij uitspreiden van de beensteunen tot 700 mm      | 350         |
| d1  | Voorwioldiameter   | 75          |
| d2  | Achterwioldiameter   | 100         |
| e   | Totale hoogte (zonder arm)   | 1265        |
| f   | Lengte van het rijgestel   | 970         |
| g   | Afstand van de duwgrepen   | 480         |
| h   | Draaidiameter  | 1130        |
| k   | Maximale hoogte van het CSP  | 1910        |
| l   | Minimale hoogte van het CSP  | 950         |
| m   | Hefbereik  | 960         |
| n   | Hoogte van het rijgestel   | 120         |
| o   | Vrije ruimte van het rijgestel   | 70          |
| p   | Maximale inwendige breedte   | 815         |
| q   | Inwendige breedte bij hoogste reikwijdte   | 720         |
| r   | Minimale inwendige breedte   | 530         |
| x   | Minimale afstand van de wand tot het CSP bij zijn grootste hoogte (uitgespreid)    | 840         |
| y   | Minimale afstand van de wand tot het CSP bij zijn laagste hoogte (uitgespreid)     | 320         |
| z   | Minimale afstand van de wand tot het CSP bij zijn hoogste reikwijdte (uitgespreid) | 240         |



*Maten variëren naargelang de uitrusting. Er kunnen lichte afwijkingen optreden wegens toleranties in de productie. Wijzigingen voorbehouden.*

