



PT

BA-Nr.: 10.07.135/2023-05-A01



REBOTEC® Rehabilitationsmittel GmbH
DE-49610 Quakenbrück, Artlandstr. 57-59
Telefone: 05431/9416-0
Fax: 05431/9416-66
Internet: www.rebotec.de
E-Mail: info@rebotec.de



Manual de instruções

Cadeira de rodas multifunções para cuidados de saúde

	Phoenix		Phoenix 200	
REF	350.xx.10	350.xx.40	353.xx.12	353.xx.40
	150 kg	150 kg	200 kg	200 kg

XX = código de cor



Figura semelhante



Ler o manual de instruções **antes da primeira utilização** e mantê-lo disponível para o utilizador, conservá-lo para utilização posterior e incluí-lo em caso de revenda.

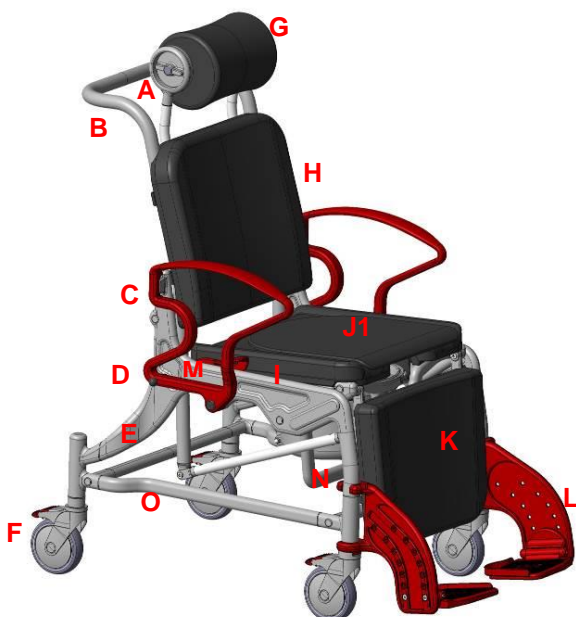
**Índice****Cadeira de rodas multifunções para cuidados de saúde..... 1**

1	Descrição do artigo..... 3
1.1	Introdução.....3
2	Características de desempenho ... 3
2.1	Utilização prevista.....3
2.2	Utilização.....4
2.3	Armazenamento e transporte4
2.4	Equipamento e funções.....4
2.5	Embalagem4
2.6	Eliminação4
3	Símbolos e placas de identificação 4
4	Indicações de segurança..... 5
5	Comunicação de incidentes 6
6	Garantia..... 6
6.1	Reclamação6
7	Reutilização, vida útil..... 6
8	Componentes fornecidos 6
9	Estabelecer o estado de utilização6
9.1	Dobrar os apoios para os pés.....7
9.2	Adaptar a altura da base para os pés ...7
9.3	Funcionamento do travão de imobilização7
9.4	Montagem do apoio de cabeça.....7
9.5	Ajustar o apoio de cabeça.....7
9.6	Ajustar a inclinação8
10	Dados do produto 8
11	Utilização do artigo 8
11.1	Sentar8
11.2	Levantar9
11.3	Girar os apoios de braços.....9
11.4	Dobrar os apoios para os pés.....9
11.5	Retirar os apoios para os pés.....9

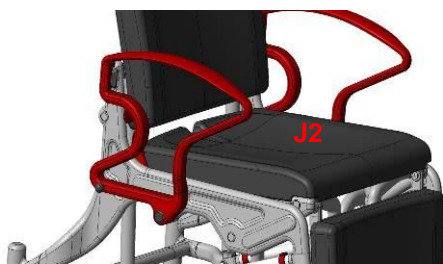
11.6	Remover o revestimento do assento ... 9
11.7	Utilização da aparadeira 9
12	Resolução de avarias..... 10
13	Limpeza e desinfeção 10
13.1	Geral 10
13.2	Limpeza 10
13.3	Desinfeção 11
14	Manutenção..... 11
15	Peças sobresselentes e acessórios 12
16	Desenhos e dimensões..... 13

1 Descrição do artigo

350.xx.10 & 353.xx.12



350.xx.40 & 353.xx.40



A figura apresenta:

A	Ajuste de rotação do apoio de cabeça em poliuretano
B	Encosto
C	Apoio para o braço
D	Pinos de engate
E	Estrutura da cadeira com ajuste de inclinação
F	Adaptador da roda com travão de imobilização
G	Encosto de cabeça em poliuretano
H	Almofada de encosto em poliuretano
I	Banco em poliuretano, abertura para tratamento e encaixe para aparadeira
J1	Almofada de assento em poliuretano
J2	Assento de transporte em poliuretano
K	Suporte de pernas em poliuretano
L	Apoio para os pés com base para pés
M	Alavanca de bloqueio para regulação da inclinação
N	Aparadeira com tampa
O	Placa de identificação

1.1 Introdução

- O artigo aqui descrito está de acordo com o regulamento (UE) 2017/745 MDR, um dispositivo médico da classe de risco I.
- Neste manual de instruções, encontra informações e instruções sobre a colocação em funcionamento, a utilização, a manutenção e a conservação do artigo.
- Leia atentamente o manual de instruções antes de utilizar o artigo. Respeite as indicações de segurança e proceda de acordo com as mesmas.

2 Características de desempenho

- O artigo foi concebido para pessoas com proporções corporais de adulto. Devem ter um peso corporal de
 - 40 a 150 kg para a Phoenix
 - 40 a 200 kg para a Phoenix 200
 - e uma altura mínima de 146 cm.

2.1 Utilização prevista

350.xx.10 & 353.xx.12

- O artigo destina-se ao cuidado de pacientes que têm dificuldade em andar e estar em pé. Este permite tomar um duche na posição sentada ou deitada e ir à casa de banho quando não é possível aceder a uma casa de banho convencional. Pode ser continuamente ajustado entre as posições sentada e deitada. A capacidade de se sentar e a musculatura da parte superior do corpo têm de ser suficientes. Se necessário, deve estar presente um prestador de cuidados durante a utilização. O artigo não foi concebido para estar sentado e ser transferido durante muito tempo.

350.xx.40 & 353.xx.40

- O artigo destina-se ao cuidado de pacientes que têm dificuldade em andar e estar em pé. Este permite tomar um duche na posição sentada ou deitada. Pode ser ajustado continuamente entre as posições sentada e deitada. A capacidade de se sentar e a musculatura da parte superior do corpo têm de ser suficientes. Se necessário, deve estar presente um prestador de cuidados durante a utilização. O artigo não foi concebido para estar sentado e ser transferido durante muito tempo.

Especificação:

- Peso máximo do utilizador
 - Phoenix: 150 kg
 - Phoenix 200: 200 kg

- Encaixes de pés de altura ajustável
- Cadeira de rodas, 4 rodas giratórias bloqueáveis
- Utilização no interior

Indicação

- Utilização em ambientes domésticos e de internamento.
- Estado médico do paciente:
- A utilização de uma cadeira por pacientes com perturbações cognitivas (capacidades mentais, físicas, sensoriais ou intelectuais reduzidas) deve ser decidida previamente por decisão médica (receita do produto) ou no local pelo cuidador.

2.2 Utilização

- Intervalo de temperatura: 5 °C a 35 °C. Deve ser evitada a radiação térmica direta sobre o artigo.
- Humidade atmosférica: 40% a 75%. Fora destas condições, o artigo apenas pode ser utilizado temporariamente.
- Não é permitido transportar objetos pesados com o artigo.
- É necessário estar disponível uma superfície de estacionamento plana de tamanho suficiente. Consultar 16.

2.3 Armazenamento e transporte

- Intervalo de temperatura: +5 °C a +25 °C. Deve ser evitada a radiação térmica direta sobre o artigo.
- Armazenar o artigo em espaços secos com uma humidade atmosférica máxima de 65%.
- O duche deverá apresentar uma superfície plana de tamanho suficiente.

2.4 Equipamento e funções

- As cadeiras consistem numa armação de plástico assente sobre 4 rodas giratórias de 5" com travão de bloqueio. Os apoios para os braços são rotativos e têm um bloqueio.
- Os apoios para os pés são ajustáveis em altura e podem ser retirados ou rebaixados. O apoio de cabeça é regulável em altura e rotativo. Uma regulação da inclinação da cadeira, através de uma função de alavanca, para a posição dorsal do paciente.
- Consoante a versão do equipamento, um assento em poliuretano para transporte ou um assento em poliuretano com recorte higiénico (incl. aparadeira com tampa).
- Devido à conceção e à utilização prevista do produto, a desmontagem para transporte ou

armazenamento não está prevista nem é necessária.

2.5 Embalagem

- Recomendamos que conserve a embalagem exterior para efeitos de transporte posterior.
- Dimensões: 1005 mm x 670 mm x 900 mm

2.6 Eliminação

- A eliminação e a reciclagem de produtos e embalagens usados devem ser realizadas de acordo com os regulamentos aplicáveis. Informe-se junto de uma empresa de gestão de resíduos.
- Deverá ser respeitada a lei de proteção contra infeções.
- Respeite as marcações nos materiais da embalagem e proceda de acordo com as mesmas.

3 Símbolos e placas de identificação

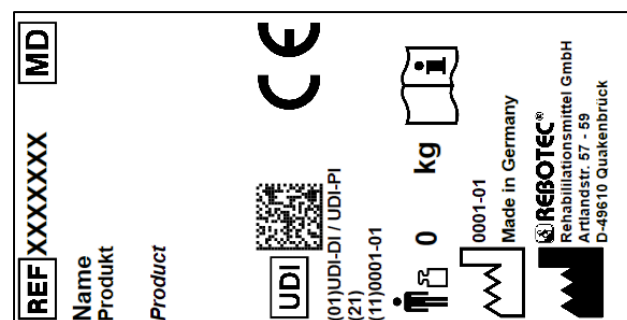


Figura semelhante.

A placa de identificação não pode ser removida! Para a encomenda de peças sobresselentes e o processamento de reclamações, são necessários o nome do produto, o número de série e o ano de fabrico.

Símbol	Significad	Símbol	Significad
	Ler as instruções!		Ano de fabrico do produto
SN	Número de série		Informação importante!
REF	Número do artigo		Peso máximo do utilizador em kg
	Indicação de		Indicação de

Símbolo	Significado	Símbolo	Significado
	conservação		manutenção
	Apenas pode ser utilizado no interior.		Fabricante
	Sinal visual		Idioma
	Ler o manual de instruções!		Não eliminar juntamente com o lixo doméstico.
	Produto em conformidade com o regulamento (UE) 2017/745 MDR		
	Cuidado! Respeitar as indicações de segurança		
	Unique Device Identifier (Dados: GTIN / LOTE (SN) / ano de fabrico)		
	Marcação Medical Device O artigo é um dispositivo médico.		

4 Indicações de segurança



Respeitar as seguintes indicações de segurança:

- Antes da primeira colocação em funcionamento, o manual de instruções deve ser lido na totalidade, de modo a evitar danos devido a utilização incorreta ou perigos.
- Antes de cada colocação em funcionamento, verifique se o artigo apresenta danos detetáveis.
- Em caso de falhas de funcionamento ou danos de qualquer tipo, o artigo não pode ser utilizado.
- Não deixar o paciente sem vigilância durante a utilização.

Cuidado – perigo de queda!

- A utilização do artigo deve ser realizada com a ajuda de um cuidador qualificado, consoante o estado de saúde do paciente.
- Ao ajustar o encosto, o paciente deve agarrar-se aos apoios dos braços.
- A utilização da cadeira por pacientes propensos a ações ou movimentos descontrolados não pode ocorrer sem supervisão.
- A utilização da cadeira num declive ou inclinação só pode ser feita com a assistência de um

cuidador. Por norma, as subidas devem ser feitas com a cadeira virada para a frente, e as descidas com a cadeira virada para trás.

Cuidado – perigo de escorregar!

- Antes da utilização, confirmar que a superfície do assento está bem presa na armação do assento.
- Antes de utilizar a cadeira, bloquear sempre **pelo menos 2** travões de imobilização das rodas para evitar que a cadeira se desloque.
- Quando o paciente se sentar, deve ocupar toda a superfície do assento e não apenas a borda dianteira ou a almofada.

Cuidado – perigo de tombar!

- A cadeira só pode ser utilizada com os apoios de braços bloqueados para sentar, conduzir e regular a inclinação.
- O artigo só pode ser empurrado pela pega.
- Antes de sentar/levantar o paciente, os apoios para os pés devem ser rodados para baixo ou dobrados para cima. Não é permitido colocar-se sobre os apoios para os pés!
- **Não** conduzir a cadeira contra soleiras de portas, arestas ou outras superfícies irregulares.
- Utilizar a cadeira **apenas** no interior e sobre uma base plana e antiderrapante.
- Conduzir **apenas** a um ritmo moderado.
- Os passageiros só podem ser transportados numa posição sentada direita.
- Não se inclinar para fora da cadeira em nenhum momento. Se as rodas giratórias estiverem numa posição desfavorável (viradas para dentro), a estabilidade fica limitada.
- É necessário ter especial cuidado ao conduzir a cadeira numa posição inclinada!

Cuidado – perigo de rutura!

- O artigo **só** é adequado para a utilização prevista. Prestar atenção ao peso corporal máximo permitido. Consultar o ponto 2.

Cuidado – perigo de entalamento!

- Não deixar o paciente sem vigilância durante a utilização.
- Ao levantar ou rebaixar os apoios para os braços, é necessário ter o cuidado de não tocar na guia da articulação para não entalar partes do corpo. Não coloque nenhuma parte do corpo nos apoios de braços.
- Não se deve meter a mão entre a placa do assento e a estrutura quando se pressiona a placa do

assento e quando se regula a inclinação, para que nenhuma parte do corpo fique presa.

- Ao rebaixar os apoios para os pés, ter cuidado para não prender partes do corpo. Não colocar nenhuma parte do corpo na reentrância da zona do calcanhar.
- Ao regular a posição do apoio de cabeça, certifique-se de que não ficam presos quaisquer partes do corpo ou objetos. Não coloque nenhuma parte do corpo entre o encosto e o apoio de cabeça.
- Ao retirar e colocar a aparadeira, existe o risco de entalar as partes moles. Para evitar ferimentos, só é permitido retirar e colocar a aparadeira quando nenhum utilizador estiver sentado na cadeira.

Cuidado – perigo de ferimentos!

- Em caso de temperaturas da superfície > 40 °C, existe perigo de ferimentos. Por isso, não exponha o artigo a temperaturas demasiado elevadas (por exemplo, radiação solar, radiadores, água quente). Antes da utilização, deixe o artigo arrefecer.



Se o artigo for utilizado por um utilizador com pele insensível (sem perceção da temperatura ou lesões cutâneas), o cuidador deverá realizar um controlo da temperatura (por exemplo, através do contacto com as costas da mão).

5 Comunicação de incidentes

- Incidentes graves relacionados com o artigo deverão ser imediatamente comunicados ao fabricante e à autoridade competente.
 - Utilize as funções de notificação e os formulários.
- o Fabricante: pms@rebotec.de

6 Garantia

- O artigo tem uma garantia de fábrica de 12 meses. Os pré-requisitos são as Condições Gerais de Venda (www.rebotec.de/agbs), bem como a utilização prevista. Aplicam-se as disposições legais de garantia.
- Quaisquer alterações a este artigo realizadas por conta própria resultam na cessação da conformidade do produto e na perda da garantia.

6.1 Reclamação

- Antes de uma devolução, entre em contacto connosco.

- Para minimizar os danos provocados pelo transporte, se possível, utilize a embalagem original.
- Deverá ser respeitada a lei de proteção contra infeções.
- Certifique-se de que o artigo não representa qualquer perigo de infeção em caso de devolução.
- Identifique o artigo com a ficha informativa anexada relativa à inocuidade do produto.
- Poderão ser incorridos custos por devoluções que não estejam identificadas como inócuas.

7 Reutilização, vida útil

- O artigo é adequado para reutilização. O número de reutilizações depende da intensidade e do modo de utilização do artigo.
- Antes da reutilização, o artigo deve ser higienizado e a segurança técnica e funcional do artigo deve ser verificada e, se necessário, restabelecida. Consultar o ponto 13.
- Consultar mais informações no manual de preparação (10.12.158) e no manual de manutenção (10.11.151).
- Os documentos podem ser descarregados a partir da seguinte hiperligação.
 - www.rebotec.de/downloads
- Quando utilizado corretamente, o produto tem uma vida útil de 5 anos. A vida útil efetiva pode variar em função da intensidade de utilização e do estado geral. É possível uma vida útil mais longa com uma menor intensidade de utilização.

8 Componentes fornecidos

- 1 cadeira de rodas multifunções para **cuidados de saúde**
 - o 1x Unidade de apoio para a cabeça Form1
 - o 1x sanita (apenas Phoenix 200)
 - o 1x Aparadeira com tampa
- 1 manual de instruções (10.07.135)
- O manual de tratamento e o de manutenção podem ser encomendados ou consultados e descarregados em www.rebotec.de/downloads.

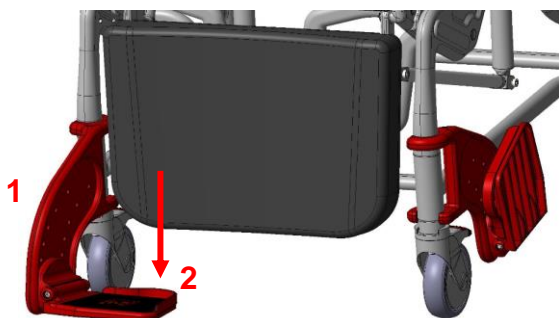
9 Estabelecer o estado de utilização

- O artigo foi verificado de fábrica quanto à ausência de defeitos e à sua integridade. Após a receção,

verifique o artigo quanto a possíveis danos ocorridos durante o transporte e se o material fornecido está completo. A montagem ou o ajuste do artigo devem ser efetuados pelo revendedor especializado.

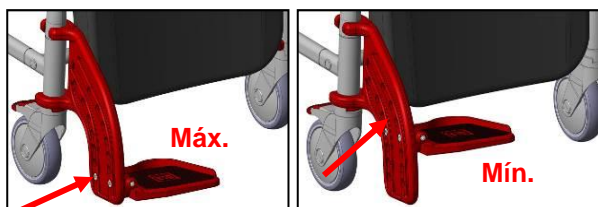
9.1 Dobrar os apoios para os pés

- Rodar (1) os apoios para os pés para a frente, até estes se engatarem sozinhos. Rebaixar (2) as bases para os pés. Se necessário, ajustar a altura da base para os pés.



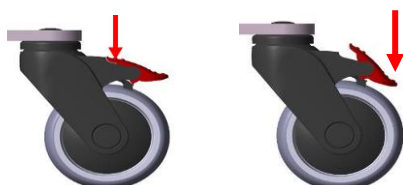
9.2 Adaptar a altura da base para os pés

A altura da base para os pés tem 4 níveis de ajuste. Com uma chave Allen (tam. 5), desapertar os parafusos de lado na base para os pés. Selecionar o nível adequado (1-4) e voltar a apertar a base para os pés. Confirmar que os parafusos ficam bem fixados!



9.3 Funcionamento do travão de imobilização

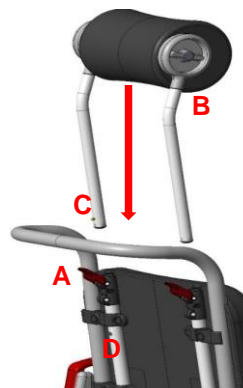
- Com o pé, empurre o travão de imobilização para baixo. A roda fica travada e direcionada. A roda fica destravada, ao levantar a alavanca de acionamento com o pé.



9.4 Montagem do apoio de cabeça

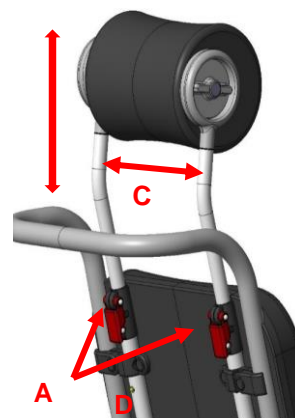
- Dobrar as alavancas (A) para cima e introduzir os tubos da unidade do apoio de cabeça nas aberturas.

- Empurrar os tubos para baixo até o botão de pressão (C) encaixar no orifício (B).
- Em seguida, premir o botão de pressão (C) até ao fim, empurrar os tubos até ao batente e dobrar as alavancas (A) até ao fim.



9.5 Ajustar o apoio de cabeça

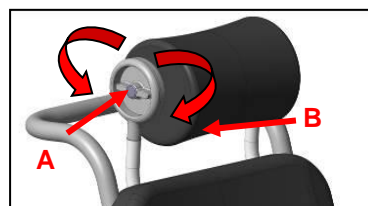
- Para regular a altura do apoio de cabeça, levante as duas alavancas (A) e faça deslizar o apoio de cabeça para a altura adequada.
- O apoio de cabeça é continuamente regulável (120 mm) até o botão de pressão (B) encaixar no orifício.
- Após a regulação, dobrar novamente as duas alavancas (A) até ao fundo. Ao retirar os cliques (C), o apoio de cabeça pode ser mudado para limpeza ou substituição.



- Ao rodar a cabeça rotativa (A), pode regular a inclinação do apoio de cabeça.



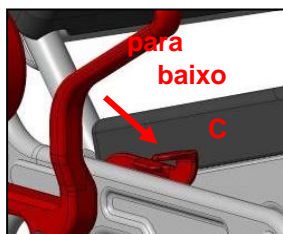
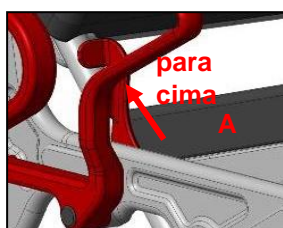
Atenção! Perigo de esmagamento (B) de partes do corpo entre o apoio de cabeça e a almofada do encosto.



9.6 Ajustar a inclinação

- O encosto pode ser inclinado infinitamente para trás até 37 graus e a superfície do assento pode ser ajustada até 12 graus.
- Puxar a alavanca de bloqueio (A) verticalmente para cima e, em seguida, pressionar o encosto (B) para a posição desejada.
- Premir novamente a alavanca de bloqueio (C) até ao fundo.

Posição assentada



Posição deitada

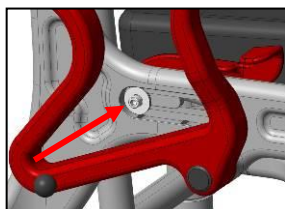


Indicação de manutenção



Se a alavanca de bloqueio estiver demasiado solta ou perra, o efeito de aperto pode ser reajustado.

- Desmontar a tampa de cobertura. Com uma chave Allen (tam. 5), rode para a direita para aumentar o efeito de aperto, e rode para a esquerda para o diminuir. Em seguida, volte a premir firmemente a tampa de cobertura e encaixe o apoio de braço no lugar.



10 Dados do produto

- Reservamo-nos o direito a alterações relativamente à versão representada no presente manual de instruções devido a desenvolvimentos técnicos.

- Consultar o ponto 16.

Âmbito		Indicação
Phoenix / 350.xx.10		
2.	Peso do produto*	29,3 kg
3.	Peso total*	35,3 kg
Phoenix / 350.xx.40		
2.	Peso do produto*	28,4 kg
3.	Peso total*	34,4 kg
Phoenix 200 / 353.xx.12		
2.	Peso do produto*	34,8 kg
3.	Peso total*	39,4 kg
Phoenix 200 / 353.xx.40		
2.	Peso do produto*	34,0 kg
3.	Peso total*	38,6 kg
Compatibilidade cutânea		DIN EN 10993-1/-5
Inflamabilidade**		DIN EN 1021-1/-2

*Sem acessórios.

**Retardante de chamas: Em artigos em poliuretano.

11 Utilização do artigo

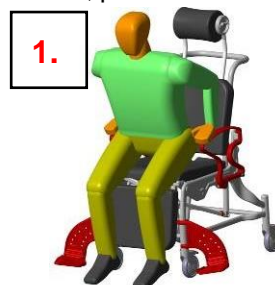
- Antes da utilização, é necessário garantir que o artigo se encontra num bom estado de utilização. Se forem detetados defeitos ou anomalias, o artigo não pode ser utilizado. Neste caso, solicite a reparação dos defeitos a um revendedor especializado antes da utilização.



Dependendo das limitações do paciente, sentar e levantar são ações que devem ser realizadas com a ajuda de um cuidador. Os ajustes posteriores devem ser efetuados apenas por técnicos!

11.1 Sentar

- Antes de se sentar e levantar, certifique-se de que o artigo está estável para evitar escorregar ou tombar, pelo menos duas rodas estão travadas, os apoios para os braços estão devidamente encaixados, a superfície do assento está bem presa e os apoios para os pés estão virados para o lado ou para cima.
 - O paciente tem de se posicionar o mais próximo possível da cadeira. O paciente deve apoiar-se nos dois apoios para os braços e sentar-se lentamente na almofada.



- Se tal não for possível devido às suas limitações, o cuidador tem de apoiar o paciente. Se necessário, é aconselhável utilizar um auxiliar de elevação ou um elevador de pacientes.

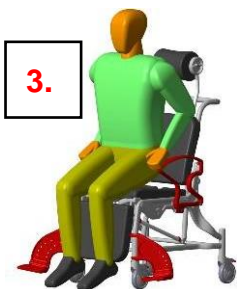
**Cuidado – perigo de queda!**

- É necessário evitar que o paciente caia simplesmente no assento. Na medida do possível, o paciente deve ocupar toda a superfície da cadeira e não apenas a borda do assento.

- Para transportar uma pessoa, é necessário utilizar os apoios para os pés e toda a superfície do encosto na medida do possível.

11.2 Levantar

- Antes de levantar, certificar-se de que a cadeira está estável para evitar escorregar ou tombar, **pelo menos duas rodas estão travadas**, os apoios para os braços estão devidamente encaixados, os apoios para os pés estão virados para o lado ou para cima e o paciente está sentado direito.
- O paciente deve mover-se para a frente na cadeira de modo a que os pés fiquem no chão.



Depois, deve apoiar-se com os braços nos apoios para os braços e levantar-se lentamente do assento.

- Não inclinar o corpo demasiado para a frente, de modo a evitar um possível perigo de queda.

- Se necessário, o paciente deve ter a ajuda do cuidador para se levantar.

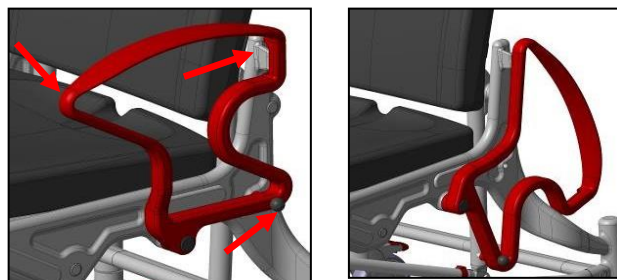
**Cuidado – perigo de queda!**

- Nunca se apoiar nos apoios dos pés quando se sentar ou se levantar.

11.3 Girar os apoios de braços

- Para rodar os apoios para os braços para trás, retire os pinos de engate (A) para os desbloquear.
- Ao levantar os apoios para os braços, verifique a posição correta da lingueta no encosto (B) e do

pino de engate (A). É necessário utilizar as duas mãos para rodar os apoios para os braços.



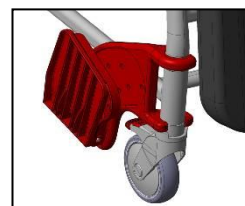
- Para tal, puxar pelo pino de bloqueio (A) durante todo o processo de rotação e guie o apoio para o braço para o ponto (C) com a outra mão. Tocar apenas na zona exterior e não dentro ou através do apoio para o braço.



Verificar regularmente o mecanismo de bloqueio, uma vez que qualquer depósito de calcário no mesmo pode prejudicar a facilidade de movimento do próprio.

11.4 Dobrar os apoios para os pés

- Em primeiro lugar, rodar os apoios para os pés para cima e, em seguida, levantar o apoio para os pés para fora do encaixe na roda. O apoio para os pés pode agora ser rebatido para o lado.

**11.5 Retirar os apoios para os pés**

- Levante o apoio para os pés aproximadamente 100 mm e rode-o 90 graus para fora. Desaperte a tampa do painel frontal na estrutura lateral.
- Agora, é possível empurrar o apoio para os pés totalmente para cima e retirá-lo. Voltar a fixar a tampa de cobertura.

11.6 Remover o revestimento do assento

- O assento com (I) e sem (O) recorte higiénico, a almofada para os pés (K) e a almofada para as costas (H) podem ser retirados da sua grelha na estrutura da cadeira para efeitos de limpeza ou substituição. Página1.

11.7 Utilização da aparadeira

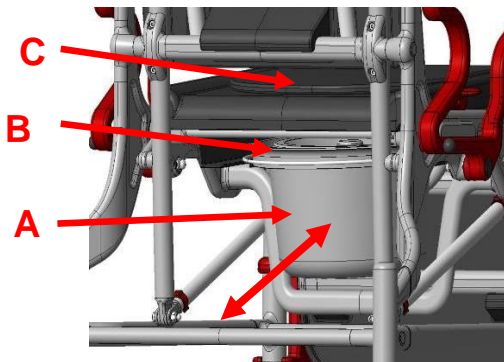
- Quando se utiliza a cadeira com a aparadeira, só é possível utilizá-la na posição sentada e não na posição deitada, caso contrário a aparadeira cairá.



Atenção! Retirar a aparadeira antes de inclinar a cadeira!

Manuseamento

- Introduzir a aparadeira (A) por baixo do assento, pela parte de trás. Retirar previamente a tampa da aparadeira (B).
- Para a retirar, levantar ligeiramente e puxe-o para trás.
- Os apoios de braços devem ser bloqueados para evitar que o paciente caia. Depois de retirar a aparadeira, voltar a colocar a almofada do assento (C) no assento do duche.



12 Resolução de avarias

Avaria	Causa possível	Resolução
O apoio para o braço não roda	Depósito no bloqueio (pino de engate)	Limpeza, controlo regular
O pino de engate não sai	Depósitos, mola de tração perra ou avariada	Limpeza, substituir os pinos de engate
O apoio para os pés não roda	Depósito na articulação, Tensão	Limpeza, verificar a união roscada
O travão das rodas não trava	Defeito geral	Ver manutenção!
A roda está perra	Depósitos	Limpeza
A roda não roda	Defeito geral	Ver manutenção!
A roda está descentrada	Desgaste forte e irregular do perfil	Ver manutenção!
Armação da cadeira demasiado instável	União roscada demasiado solta	União roscada: apertar armação, adaptadores da roda
Adaptador da roda deformado	O artigo bateu num obstáculo	Ver manutenção!

Avaria	Causa possível	Resolução
Alavanca de regulação da inclinação sem função	Bloqueio, quebra, depósito, União roscada demasiado frouxa ou apertada	Controlo Manutenção
Ajuste da inclinação sem qualquer função	Defeito de funcionamento	Controle, manutenção
Ajuste do apoio de cabeça sem função	Defeito de funcionamento	Controle, manutenção

13 Limpeza e desinfeção

13.1 Geral



Atenção: Perigo de encravamento durante a limpeza dos apoios para os pés!

- Tenha em atenção o ponto 4.
- O artigo não é adequado para limpeza e desinfeção mecânicas. Respeite o manual de tratamento (10.12.158).
 - Apenas a aparadeira pode ser limpo e higienizado por uma máquina.
- Não utilizar objetos duros como espátulas, escovas de arame ou esponjas metálicas.
- Respeitar a proteção contra a infeção. Desinfetar o artigo antes de o reutilizar.
- Não misturar detergentes e desinfetantes diferentes.

13.2 Limpeza

- A sujidade mais grossa deve ser removida imediatamente após a utilização.
- A almofada do assento, o assento, o apoio para as pernas e a aparadeira devem ser desmontados antes da limpeza.
 - Devem ser limpos e secos separadamente.
- Utilizar apenas produtos de limpeza disponíveis no mercado com um valor de pH de 5-9.
- Respeitar as indicações sobre a proporção de mistura.
- Deixar o detergente atuar de acordo com as instruções do fabricante.
- Remover o produto de limpeza sem deixar resíduos com água morna.
- Enxugue o artigo com um pano húmido após a limpeza.

- Secar o artigo com um pano após a limpeza. O artigo só pode ser utilizado quando estiver seco.

Eliminação:

- o Os produtos de limpeza não devem conter cloro ou ácidos fortes.
- o Não utilizar produtos de limpeza com aditivos abrasivos.
- o Não utilizar um aparelho de limpeza a alta pressão.

13.3 Desinfecção

- O artigo não se destina a ser esterilizado a vapor ou a ar quente. Observar as temperaturas de funcionamento (2.2).
- Utilizar apenas desinfetantes de superfícies que tenham sido testados e aprovados pelo Instituto Robert Koch.
 - o São permitidos agentes (forma)aldeídos ou à base de álcool.
- Respeitar as instruções de utilização dos fabricantes de desinfetantes. O artigo é constituído pelos seguintes componentes ou materiais:
 - o Poliamida: Estrutura, apoios de braços, apoios de pés
 - o Poliuretano: Assento, encosto, apoio para as pernas, apoio para a cabeça
 - o Polipropileno: Aparadeira e recolha
 - o Polietileno: Placa de identificação
 - o Alumínio: Tubos
 - o Aço inoxidável: Parafusos, anilhas. Porcas
- Respeitar as indicações sobre a proporção de mistura.
- Seguir as instruções de segurança do fabricante do desinfetante.
- Aplicar o desinfetante na superfície por pulverização ou fricção.
- Deixar o produto fazer efeito. Respeitar os tempos de exposição especificados.
- Consoante o desinfetante, pode ser necessário passar posteriormente um pano com água morna.
- Retirar o desinfetante sem deixar resíduos.

Eliminação:

- o Não utilizar produtos à base de álcool na zona dos autocolantes e da placa de identificação.
- o Os produtos de limpeza não devem conter cloro ou ácidos fortes.

14 Manutenção

- O desgaste não detetado atempadamente e/ou o manuseamento inadequado, bem como uma manutenção irregular ou a ausência de manutenção podem resultar em acidentes.



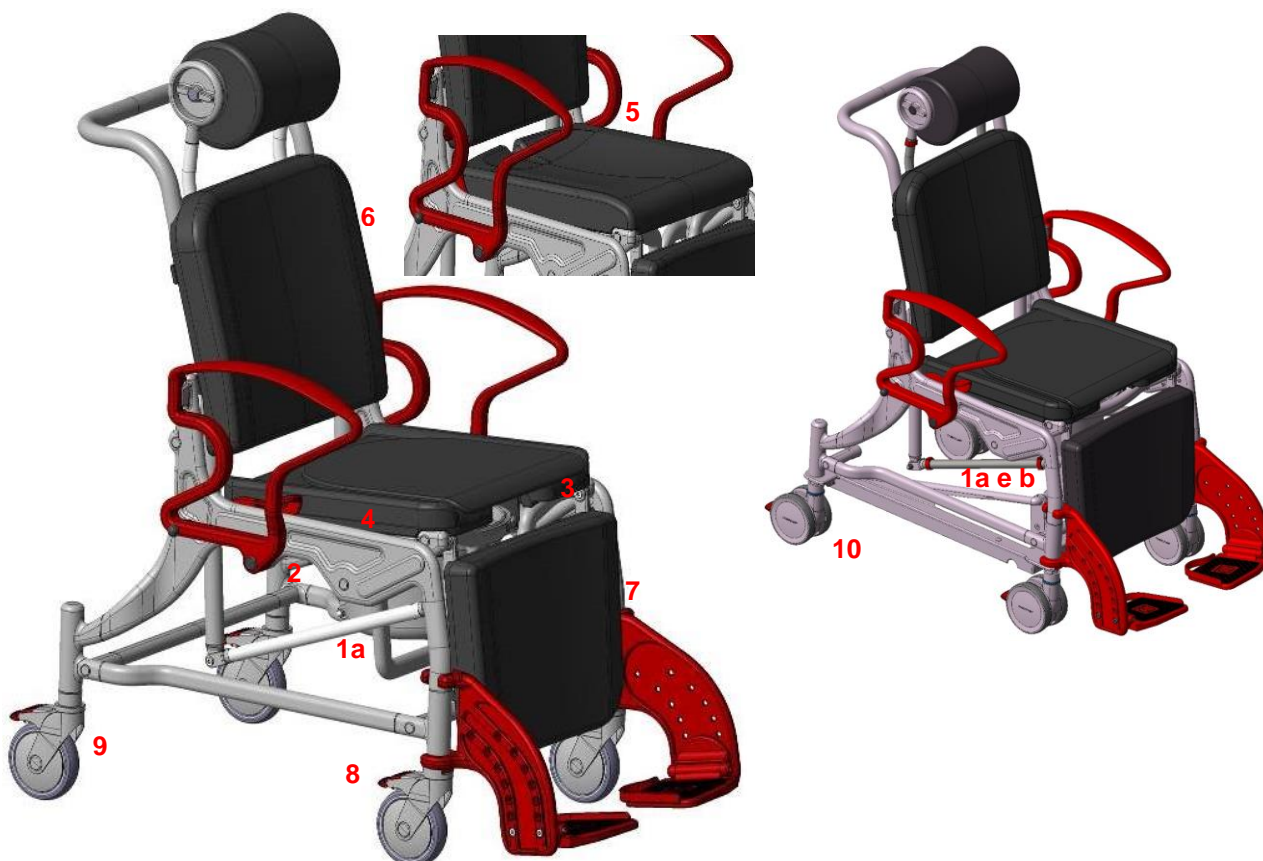
Por motivos de segurança, o artigo deve ser submetido a uma manutenção profissional, pelo menos, 1 vez por ano.

- É necessário realizar controlos de segurança regulares:
 - o Verificar a existência de danos visíveis no artigo (fissuras, quebras, peças soltas)
 - o Verificar a estabilidade estrutural antes da utilização
 - o Fixação segura de todas as uniões roscadas
 - o Funcionamento dos apoios para os braços e dos pinos de engate
 - o Funcionamento do apoio para os pés
 - o Características de rolamento e perfil das rodas
 - o Funcionamento dos travões de imobilização
 - o Funcionamento do apoio de cabeça
 - o Funcionamento do ajuste de inclinação
- Caso tenha dúvidas sobre a manutenção do artigo, entrar em contacto com um revendedor especializado ou uma loja de equipamento médico. Em caso de danos e/ou necessidade de reparações, contactar o revendedor especializado de imediato.
- **Não** efetuar quaisquer alterações não autorizadas no artigo. Isto pode afetar a segurança e o funcionamento do artigo. **Neste caso, a REBOTEC não assume qualquer responsabilidade.**
- Em caso de reparação, apenas devem ser utilizadas peças sobresselentes do fabricante. Consultar o ponto 15.
- Após uma manutenção ou reparação, realize uma limpeza antes da utilização do artigo.
- Tenha em atenção os pontos 15 e 7.
- *Respeite o manual de manutenção (10.11.151)*



Para documentar a manutenção e a reparação, a REBOTEC disponibiliza um protocolo de manutenção. Pode encomendar o manual de instruções e o protocolo da manutenção ou consultá-los em www.rebotec.de. Assim, também pode imprimir as informações e lê-las em voz alta, se necessário.

15 Peças sobresselentes e acessórios

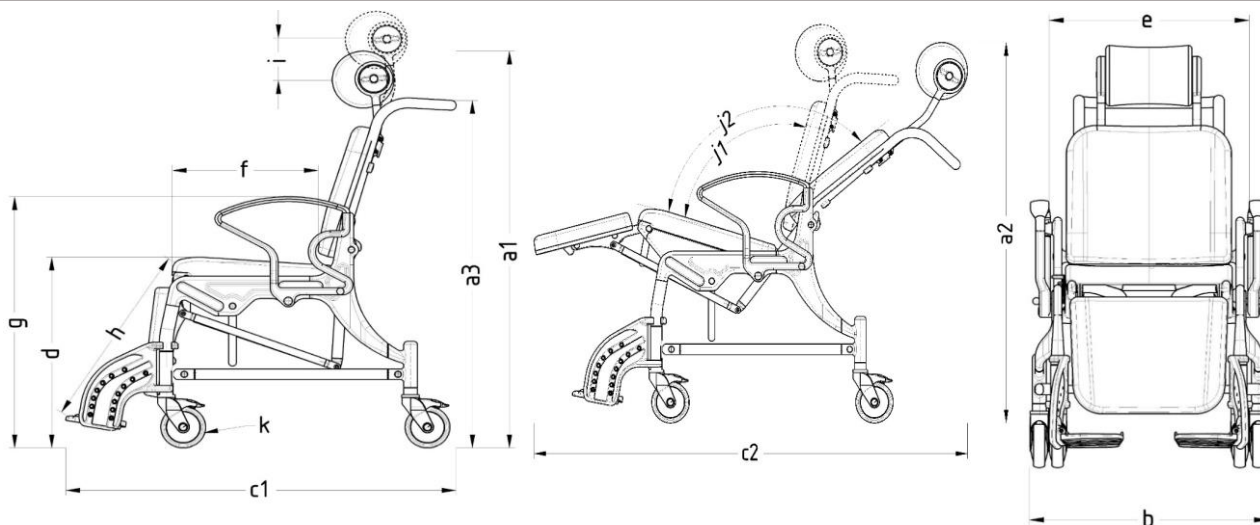


N.º	N.º art.	Designação
1a	301.00	Aparadeira com tampa
1b	302.00	Aparadeira
2	309.10	Encaixe para aparadeira
3	440.10.62	Almofada em poliuretano para assento sanitário e para duche
4	440.10.14	Assento em poliuretano para duche
5	440.10.24	Assento em poliuretano para duche fechado
6	450.10.16	Almofada do encosto em poliuretano
7	450.10.17	Apoio de pernas em poliuretano
8	448.00.83	Roda dianteira (Phoenix)
9	448.00.81	Roda traseira (Phoenix)
10	443.00.91	Roda (Phoenix 200)
-	450.10.58	Apoio de cabeça em poliuretano de série
-	450.10.59	Apoio de cabeça em poliuretano de conforto
-	440.10.32	Apoio para os braços em poliuretano
-	440.10.40	Proteção antissalpicos em poliuretano
-	10.07.135	Manual de instruções
-	10.11.151	Protocolo de manutenção



Utilize apenas peças sobresselentes e acessórios da REBOTEC para garantir um funcionamento perfeito e seguro

16 Desenhos e dimensões



N.º	Designação	Tipo PU	Tipo PS	Tipo 200 PU	Tipo 200 PS
a1	Altura total		1230 mm		
a2	Altura total		1110 mm		
a3	Altura do guiador		1060 mm		
b	Largura total	650 mm		675 mm	
c1	Profundidade total		1110 mm		
c2	Profundidade total		1435 mm		
d	Altura do assento		570 mm		
	Largura do assento		450 mm		
e	Largura entre os apoios para os braços		540 mm		
f	Profundidade do assento		430 mm		
g	Altura até aos apoios de braços		760 mm		
h	Altura/joelho apoio para os pés mín.		440 mm		
	Altura/joelho apoio para os pés máx.		520 mm		
i	Altura apoio de cabeça		120 mm		
j1	Ângulo sentado		103°		
j2	Ângulo deitado		128°		
k	Diâmetro das rodas dianteiras		125 mm		
	Diâmetro das rodas traseiras		125 mm		



As dimensões e o peso variam em função do equipamento. Podem existir pequenas divergências devido a tolerâncias de fabrico. Reserva-se o direito a alterações.







REBOTEC® Rehabilitationsmittel GmbH
D-49610 Quakenbrück, Artlandstr. 57-59
Telephone: 05431/9416-0
Fax: 05431/9416-66
Internet: www.rebotec.de
E-mail: info@rebotec.de



Ler o manual de instruções **antes da primeira utilização** e mantê-lo disponível para o utilizador, conservá-lo para utilização posterior e incluí-lo em caso de revenda.