



FR

BA-Nr.: 03.07.147/2023-07-A01



REBOTEC® Rehabilitationsmittel GmbH
 DE-49610 Quakenbrück, Artlandstr. 57-59
 Téléphone : +49 (0)5431/9416-0
 Fax : +49 (0)5431/9416-66
 Site Web : www.rebotec.de
 E-mail : info@rebotec.de



Mode d'emploi

Fauteuil roulant de soins multifonction

Phoenix		Phoenix
REF	352.xx.10	352.xx.40
	150 kg	150 kg

XX = code couleur



Illustration non contractuelle



Lire le mode d'emploi **avant la première utilisation**, le laisser à la disposition de l'utilisateur, le conserver pour toute référence ultérieure et le remettre avec l'article en cas de revente.

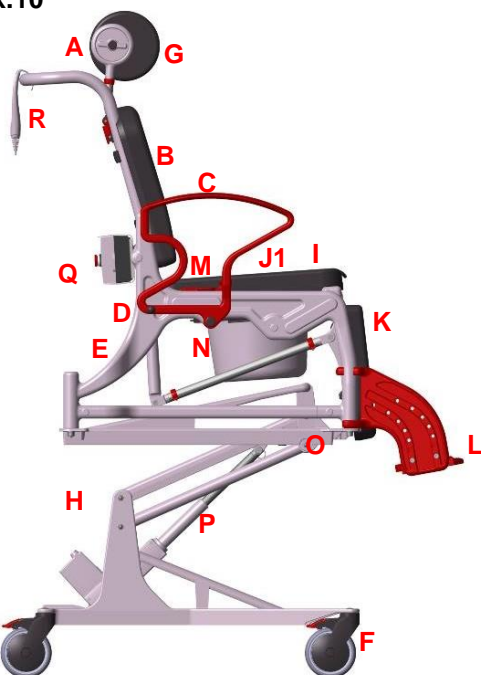


Table des matières

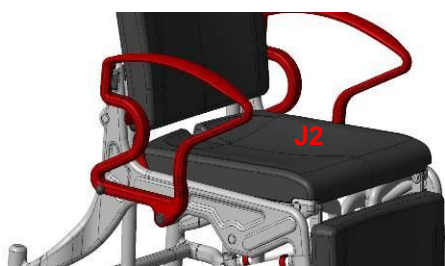
1	Présentation de l'article	3	10.6	Interrupteur manuel	12
1.1	Introduction	3	10.7	Entraînement linéaire	13
1.2	Notice de montage de LINAK	3	11	Informations sur le produit	13
2	Caractéristiques	3	12	Utilisation de l'article	13
2.1	Usage prévu	3	12.1	S'asseoir	13
2.2	Utilisation	4	12.2	Se lever	13
2.3	Stockage et transport	4	12.3	S'asseoir et se coucher en position basse	14
2.4	Équipement et fonctions	4	12.4	S'asseoir et se coucher lors du relevage	14
2.5	Emballage	4	12.5	Retirer les coussins du siège	14
2.6	Mise au rebut	4	12.6	Rabattre les repose-pieds	14
3	Symboles et plaques signalétiques	5	12.7	Faire basculer les accoudoirs	14
3.1	Indices de protection	5	12.8	Retirer les repose-pieds	15
4	Consignes de sécurité	6	12.9	Utiliser le seau de toilette	15
5	Signalement des incidents	7	12.10	Manipulation	15
6	Garantie	7	13	Résolution des problèmes	15
6.1	Réclamation	7	13.1	Généralités	15
7	Réutilisation, durée de vie	7	13.2	Problèmes de l'unité d'entraînement	16
8	Contenu de la livraison	7	14	Nettoyage et désinfection	16
9	Montage	8	14.1	Généralités	16
9.1	Rabattre les repose-pieds	8	14.2	Nettoyage	16
9.2	Régler la hauteur des repose-pieds	8	14.3	Désinfection	16
9.3	Utiliser le frein de blocage	8	15	Maintenance	16
9.4	Régler l'appui-tête	8	15.1	Entretien des composants électroniques	17
9.5	Régler l'inclinaison	9	16	Pièces de rechange et accessoires	18
9.6	Régler la hauteur du siège	10	17	Schémas et dimensions	19
9.7	Monter / démonter la ceinture de sécurité	10			
10	Éléments électroniques	10			
10.1	Batterie	10			
10.2	Chargeur mural	10			
10.3	Montage du chargeur mural	11			
10.4	Unité de commande	12			
10.5	Fonction d'ARRÊT D'URGENCE	12			

1 Présentation de l'article

352.xx.10



352.xx.40



Légende de l'illustration :

A	Réglage de l'appuie-tête
B	Coussin du dossier en polyuréthane
C	Accoudoir
D	Boulons d'arrêt
E	Cadre du fauteuil avec réglage de l'inclinaison
F	Support de roue avec frein de blocage
G	Appuie-tête en polyuréthane
H	Unité de levage
I	Siège en polyuréthane, ouverture pour soins
J1	Coussin du siège en polyuréthane
J2	Siège de douche en polyuréthane fermé
K	Rembourrage pour les jambes en polyuréthane
L	Repose-pied
M	Levier de blocage du réglage de l'inclinaison
N	Seau de toilette avec couvercle
O	Plaque signalétique
P	Entraînement linéaire

Q	Unité de commande
R	Interrupteur manuel

1.1 Introduction

- L'article présenté ici est un dispositif médical appartenant à la classe de risque I selon le **règlement (UE) 2017/745 relatif aux dispositifs médicaux**.
- Ce mode d'emploi contient des informations et des remarques concernant la mise en service, l'utilisation, la maintenance et l'entretien de l'article.
- Lire attentivement ce mode d'emploi avant d'utiliser l'article. Respecter les consignes de sécurité et agir en conséquence.

1.2 Notice de montage de LINAK

- La notice de montage de l'unité d'entraînement électronique de LINAK GmbH s'applique également. La notice de montage peut être téléchargée sur www.linak.de. Cela permet également d'imprimer les informations et de les lire si nécessaire.
- Les désignations indiquées dans le tableau dirigent vers les documents correspondants en utilisant la fonction recherche sur le site internet.

Désignation REBOTEC	Désignation LINAK
Entraînement linéaire	Actionneur LA31
Interrupteur manuel	Commande manuelle HB30
Batterie	Module de batterie BAJ1
Unité de commande	Source d'alimentation CBJ2
Chargeur mural	Chargeur mural CHJ2

2 Caractéristiques

- L'article est prévu pour les personnes ayant les proportions d'un adulte. Ces personnes doivent avoir un poids corporel de
 - 40 à 150 kg pour le modèle Phoenix
 - et mesurer au moins 146 cm.

2.1 Usage prévu

352.xx.10

- Cet article est destiné à être utilisé dans le cadre de soins apportés à des patients ayant des difficultés à se tenir debout et à marcher. Il leur permet de prendre la douche en position assise et couchée, ainsi que d'aller aux toilettes lorsqu'ils ne peuvent pas atteindre des WC conventionnels.
- Le réglage de la position assise à la position couchée et inversement s'effectue en continu. En outre, la hauteur peut être réglée de manière

électrique. L'utilisateur doit être capable de rester en posture assise et présenter une musculature suffisante du haut du corps. Si nécessaire, l'utilisation doit se faire en présence d'un aide-soignant.

- L'article n'est pas prévu pour une utilisation prolongée en position assise ni pour les transferts de longue durée.

Phoenix 352.xx.40

- Cet article est destiné à être utilisé dans le cadre de soins apportés à des patients ayant des difficultés à se tenir debout et à marcher. Il permet de prendre la douche en position assise et couchée. Le réglage de la position assise à la position couchée et inversement s'effectue en continu.
- En outre, la hauteur peut être réglée de manière électrique. L'utilisateur doit être capable de rester en posture assise et présenter une musculature suffisante du haut du corps. Si nécessaire, l'utilisation doit se faire en présence d'un aide-soignant.
- L'article n'est pas prévu pour une utilisation prolongée en position assise ni pour les transferts de longue durée.

Caractéristiques :

- Capacité de charge maximale : 150 kg
- Repose-pieds réglables en hauteur
- Fauteuil roulant, 4 roulettes avec frein de blocage
- Utilisation en intérieur

Indication

- Usage à domicile ou en institution.
- État médical du patient :
 - L'utilisation d'un fauteuil par des patients présentant des troubles cognitifs (diminution des facultés mentales, physiques, sensorielles ou mentales) doit être décidée au préalable par un médecin (prescription du produit) ou sur place par l'aide-soignant.

2.2 Utilisation

- Plage de température : de +5 °C à +35 °C. Éviter toute exposition directe de l'article à une source de chaleur rayonnante.
- Humidité de l'air : 40 % à 75 %. Dans d'autres conditions, l'article ne peut être utilisé qu'à court terme.
- L'article ne doit pas être utilisé dans une piscine ni dans un sauna, au risque d'entraîner une décoloration des surfaces et des limitations de la résistance mécanique.

- Il est interdit de transporter des objets lourds avec cet article.
- L'article doit être placé sur une surface plate de taille suffisante. Voir 17.

2.3 Stockage et transport

- Plage de température : de +5 °C à +25 °C. Éviter toute exposition directe de l'article à une source de chaleur rayonnante.
- Conserver l'article dans des endroits secs, où l'humidité de l'air ne dépasse pas les 65 %.

2.4 Équipement et fonctions

- Les fauteuils sont composés d'un cadre en plastique sur 4 roues pivotantes de 5" avec frein de blocage. Les accoudoirs sont rabattables et disposent d'un dispositif de verrouillage.
- Les repose-pieds sont réglables en hauteur, peuvent être retirés et rabattus. L'appui-tête est réglable en hauteur et pivote. L'inclinaison du fauteuil peut être réglée grâce à la fonction de levier lorsque le patient est en position couchée.
- Suivant la variante d'équipement, le fauteuil est équipé d'un siège de transport ou avec ouverture d'hygiène en polyuréthane (seau de toilette avec couvercle inclus).
- En raison de la conception et de l'utilisation prévue du produit, un démontage pour le transport ou le stockage n'est ni prévu ni nécessaire.
- La hauteur de l'article peut être réglée de manière électrique.

2.5 Emballage

- Nous vous recommandons de conserver l'emballage extérieur pour un transport ultérieur.
- Dimensions : 1003 mm x 710 mm x 1080 mm

2.6 Mise au rebut

- La mise au rebut et le recyclage des produits ainsi que des emballages usagés doivent être effectués conformément à la réglementation en vigueur. Se renseigner auprès d'une entreprise de traitement des déchets.
- Observer la législation relative à la protection contre les infections.
- Respecter les marquages figurant sur le matériel d'emballage et agir en conséquence.

3 Symboles et plaques signalétiques

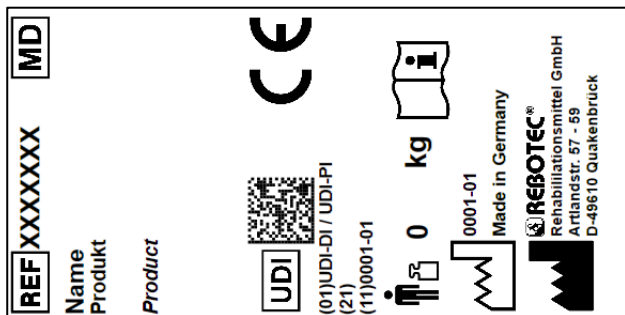


Illustration non contractuelle.

La plaque signalétique ne doit pas être enlevée ! Le nom du produit, le numéro de série et l'année de fabrication doivent être indiqués pour la commande de pièces de rechange et le traitement des réclamations.

Symbole	Signification	Symbole	Signification
	Lire le mode d'emploi !		Année de construction du produit
SN	Numéro de série		Information importante !
REF	Numéro d'article		Capacité de charge maximale en kg
	Instruction d'entretien		Instruction de maintenance
	Réservé à un usage en intérieur.		Fabricant
	Signal optique	FR	Langue
	Lire le mode d'emploi !		Ne pas jeter avec les ordures ménagères.
CE	Produit conforme au règlement (UE) 2017/745 relatif aux dispositifs médicaux		
	Prudence ! Respecter les consignes de sécurité		
UDI	Identifiant unique des dispositifs [Données : GTIN / LOT (NS) / année de construction]		
MD	Marquage Medical Device Cet article est un dispositif médical.		

3.1 Indices de protection

Indice 1 :

N°	Signification
X	Non spécifié
0	Aucune protection
1	Protégé contre les corps étrangers solides de diamètre ≥ 50 mm
2	Protégé contre les corps étrangers solides de diamètre $\geq 12,5$ mm
3	Protégé contre les corps étrangers solides de diamètre $\geq 2,5$ mm
4	Protégé contre les corps étrangers solides de diamètre $\geq 1,0$ mm
5	Protégé contre la poussière en quantité nocive
6	étanche à la poussière

Indice 2 :

N°	Signification
X	Non déclaré
0	Aucune protection
1	Protection contre les gouttes d'eau
2	Protection contre les chutes de gouttes d'eau lorsque le boîtier est incliné jusqu'à 15°
3	Protection contre la chute d'embruns jusqu'à 60° de la verticale
4	Protection contre les projections d'eau sur tous les côtés
5	Protection contre les jets d'eau (buse) de n'importe quel angle
6	Protection contre les jets d'eau puissants
7	Protection contre l'immersion temporaire
8	Protection contre l'immersion permanente
9	Protection contre l'eau pendant le nettoyage à haute pression / jet de vapeur

Maintenir le produit propre et le nettoyer régulièrement. Dans les domaines sensibles, veiller particulièrement à l'hygiène.

Pour garantir les indices de protection, tous les composants électriques doivent être assemblés ensemble et aucun des raccords (C) ne doit être ouverts.

Lettres d'identification :

Let.	Signification
A	Protégé contre l'accès aux pièces actives dangereuses avec le dos de la main.
B	Protégé contre l'accès aux pièces actives dangereuses avec un doigt.
C	Protégé contre l'accès aux pièces actives dangereuses avec un outil.
D	Protégé contre l'accès aux pièces actives dangereuses avec un fil
H	Équipement haute tension.

Let.	Signification
M	Testé lorsque les pièces mobiles sont en fonctionnement.
S	Testé lorsque les pièces mobiles sont à l'arrêt.
W	Testé dans les conditions météorologiques spécifiées.

4 Consignes de sécurité



Respecter les consignes de sécurité suivantes :

- Avant toute première mise en service, lire l'intégralité du mode d'emploi afin de prévenir tout dommage en raison d'une mauvaise utilisation ou toute mise en danger.
- Avant chaque mise en service, vérifier si l'article présente des dommages manifestes.
- En cas de dysfonctionnement ou d'endommagement de toute nature, l'article ne doit en aucun cas être utilisé.
- Ne pas laisser le patient sans surveillance pendant l'utilisation.
- Ne pas laisser les enfants sans surveillance avec l'article.

Prudence ! Risque de chute !

- Selon l'état du patient, l'article doit être utilisé avec l'aide d'un aide-soignant formé.
- Lors du réglage du dossier, le patient doit se tenir aux accoudoirs.
- Les patients ayant tendance à présenter des manipulations ou mouvements incontrôlés ne doivent pas utiliser le fauteuil sans surveillance.
- L'utilisation du fauteuil dans une pente ou une côte doit **uniquement** avoir lieu avec l'aide d'un aide-soignant. D'une manière générale, il faut conduire en avant dans les côtes et en arrière dans les pentes.

Prudence ! Risque de glissement !

- Avant l'utilisation, contrôler si les assises sont correctement bloquées dans le cadre du siège.
- Toujours bloquer 2 freins de blocage des roues **minimum** avant d'utiliser le fauteuil afin de l'empêcher de rouler.
- Ne pas s'asseoir sur le devant sur le bord ou le coussin du siège, mais sur toute l'assise.

Prudence ! Risque de basculement !

- Le fauteuil doit uniquement être utilisé avec des accoudoirs verrouillés lorsque le patient s'assoit, en mouvement ou lors du réglage de l'inclinaison.
- L'article doit uniquement être poussé au niveau de la poignée de poussée.
- Avant de s'asseoir et de se lever, les repose-pieds doivent être baissés ou relevés. Ne pas se placer sur les repose-pieds !
- **Ne pas** buter contre les seuils de porte, les bordures ou autres aspérités.
- Utiliser le fauteuil **uniquement** en intérieur, sur une surface plane et antidérapante.
- **Toujours** rouler à une vitesse modérée.
- Le transport de personnes peut uniquement se faire en position assise droite.
- Ne jamais se pencher hors du fauteuil. Une mauvaise position des roues pivotantes (orientées vers l'intérieur) réduit la stabilité.
- Faire preuve d'une prudence particulière lors de la conduite du fauteuil en position inclinée !

Prudence ! Risque de rupture !

- Le fauteuil ne doit être utilisé **que** pour l'emploi indiqué. Respecter le poids de l'utilisateur maximal autorisé. Voir 2.
- Ne pas soumettre l'article à de fortes variations de température (2.2 et 2.3).

Prudence ! Risque de pincement !

- Ne pas laisser le patient sans surveillance pendant l'utilisation.
- Ne pas saisir le guidage articulaire en relevant ou en baissant les accoudoirs afin d'éviter tout pincement d'une partie du corps, etc. N'introduire aucune partie du corps dans les accoudoirs.
- Lors de la mise en place de l'assise et du réglage de l'inclinaison, ne pas mettre la main entre l'assise et le cadre pour éviter le coincement de parties du corps.
- En rabattant les repose-pieds, veiller à éviter le pincement de parties du corps. Ne placer aucune partie du corps dans l'échancrure au niveau du talon.
- En réglant l'appui-tête, veiller à éviter tout pincement d'une partie du corps ou d'un objet. Ne mettre aucune partie du corps entre le dossier et l'appui-tête.
- Un risque de pincement des tissus mous existe en retirant et en insérant le seau de toilette. Pour éviter toute blessure, le seau doit uniquement être

retiré ou inséré lorsqu'aucun patient n'est installé dans le fauteuil.

- Lors de l'actionnement du mécanisme de levage, respecter les mises en garde figurant sur l'appareil (unité de levage). L'unité de levage est constituée de pièces mobiles les unes par rapport aux autres au niveau desquelles il existe un risque d'écrasement en cas de mauvaise utilisation.
- Garder les mains et les pieds hors de portée des points de serrage, et ne pas saisir le dispositif de levage lors du relevage et de l'abaissement du fauteuil.

Prudence ! Risque de blessure !

- Toute température de surface > 40 °C comporte un risque de blessure. Par conséquent, ne pas exposer l'article à des températures trop élevées (p. ex. rayons du soleil, radiateurs, eau bouillante). Laisser l'article refroidir avant de l'utiliser.



Lors de l'utilisation de l'article par des patients présentant une insensibilité cutanée (absence de perception de la température ou lésions cutanées), le personnel soignant doit en contrôler la chaleur (p. ex. en touchant avec le dos de la main).

- Veiller à ce qu'aucune tierce personne et/ou aucun objet ne se trouve dans la zone de danger lors du relevage et de l'abaissement du dispositif de levage.
- Une bonne stabilité doit être garantie avant l'utilisation du fauteuil et du dispositif de levage.
- Veiller au poids corporel maximal, car le fauteuil est uniquement conçu pour cette charge admissible maximale.
- Respecter également les consignes de sécurité contenues dans le mode d'emploi de LINAK GmbH (1.2)

5 Signalement des incidents

- Tout incident grave en lien avec l'article doit être immédiatement signalé au fabricant et à l'autorité compétente.
 - Utiliser les fonctions de signalement et les formulaires.
- Fabricant : pms@rebotec.de

6 Garantie

- L'article est couvert par une garantie constructeur d'une durée de 12 mois. Cette garantie est régie par les conditions générales de vente (www.rebotec.de/agbs), et valable uniquement en cas

d'utilisation conforme. Les dispositions légales en matière de garantie s'appliquent.

- Toute modification apportée à cet article de manière arbitraire entraîne l'annulation de la conformité du produit et la perte de la garantie.

6.1 Réclamation

- Avant d'effectuer tout retour, veuillez prendre contact avec nous.
- Afin de minimiser les dommages durant le transport, utiliser, dans la mesure du possible, l'emballage d'origine.
- Respecter la législation relative à la protection contre les infections.
 - S'assurer que l'article ne présente aucun risque d'infection en cas de retour.
 - Marquer l'article avec la fiche d'information disponible relative à l'innocuité. Les retours non marqués comme étant sans risque entraîneront, le cas échéant, des coûts.

7 Réutilisation, durée de vie

- L'article peut être réutilisé. Le nombre de réutilisations dépend de la fréquence d'utilisation et de l'usage de l'article.
- Avant chaque réutilisation, l'article doit subir un traitement hygiénique, sa sécurité technique et de fonctionnement doit être vérifiée, et, le cas échéant, de nouveau garantie. Voir les **Fehler! Verweisquelle konnte nicht gefunden werden.**
 - Pour obtenir de plus amples informations à cet égard, consulter la notice de retraitement (03.12.158) et la notice de maintenance (03.11.151).
 - Ces documents sont disponibles en téléchargement au lien suivant :
 - www.rebotec.de/downloads
- En cas d'utilisation conforme, la durée de vie du produit est de 5 ans. La durée de vie effective peut toutefois varier en fonction de la fréquence d'utilisation ainsi que de l'état général. Une fréquence d'utilisation réduite permet de prolonger la durée de vie de l'article.
- Suivant l'intensité d'utilisation et la manipulation générale, les batteries ont une durée de vie de 4 ans.

8 Contenu de la livraison

- 1 fauteuil roulant de soins multifonction

- o 1 appui-tête standard
- o 1 ceinture de sécurité
- 1 batterie de rechange
- 1 chargeur mural
- 1 mode d'emploi (03.07.147)
- La notice de retraitement et de maintenance sont disponibles à la commande ou en consultation et téléchargement sur www.rebotec.de/downloads.

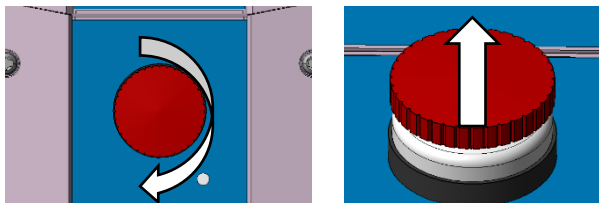
9 Montage

- L'absence de défauts sur l'article et l'intégralité du contenu de la livraison ont été vérifiées en usine. Après réception, vérifier la présence d'éventuels dommages causés sur l'article lors du transport ainsi que l'intégralité du contenu de la livraison.
- Le produit est livré entièrement monté dans un carton. Avant la mise en service, l'absence de dommages dus au transport sur le fauteuil doit être vérifiée. Les réglages du fauteuil doivent **uniquement** être effectués par un personnel qualifié.
- Avant leur première utilisation, les batteries doivent être chargées pendant 24 heures pour permettre un bon fonctionnement et une durée de vie étendue.



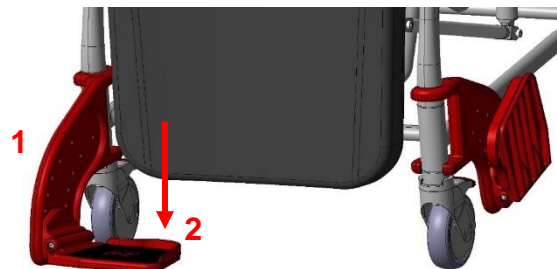
Attention !

- Tous les câbles doivent être posés de sorte à empêcher tout trébuchement, toute blessure ou tout endommagement des câbles pendant l'utilisation. Il est important de retirer les gaines de protection avant d'utiliser les câbles.
- Le **bouton d'arrêt d'urgence** doit éventuellement être désactivé avant la mise en service. Pour ce faire, tourner le bouton dans le sens horaire (sens de la flèche) jusqu'à ce qu'il se déverrouille.



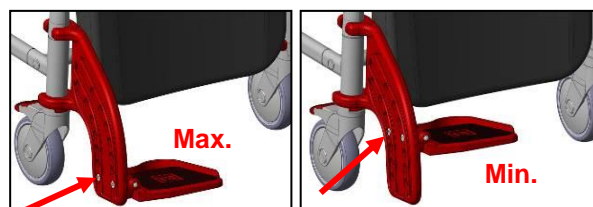
9.1 Rabattre les repose-pieds

- Faire pivoter (1) les repose-pieds vers l'avant jusqu'à ce qu'ils s'enclenchent seuls. Abaisser (2) les repose-pieds. Régler éventuellement la hauteur des repose-pieds.



9.2 Régler la hauteur des repose-pieds

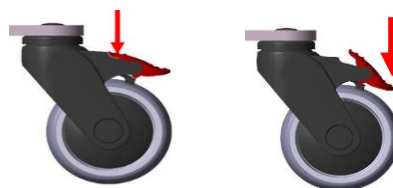
- Le repose-pied est réglable en hauteur sur 4 niveaux. Dévisser les vis latérales au niveau du re-



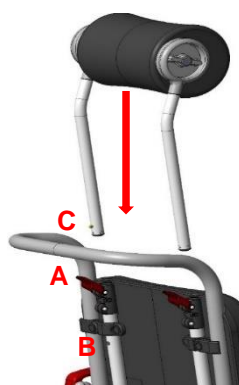
pose-pied à l'aide d'une clé à six pans creux (de 5). Sélectionner le niveau adéquat (1-4) et revisser le repose-pied. Veiller à bien serrer les vis !

9.3 Utiliser le frein de blocage

- Appuyer vers le bas avec le pied sur le frein de blocage. La roue est maintenant bloquée et positionnée. Débloquer la roue en relevant le levier de commande avec le pied.

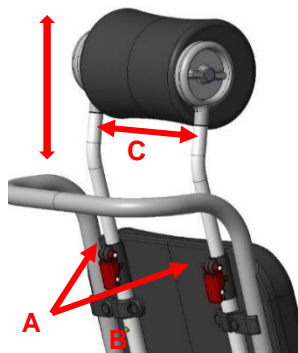


9.4 Régler l'appui-tête



- Relever le levier (A) et insérer les tubes de l'appui-tête dans les ouvertures.
- Enfoncer les tubes jusqu'à ce que le bouton poussoir (C) s'emboîte dans le trou (B).
- Appuyer ensuite entièrement sur le bouton poussoir (C), enfoncer les tubes jusqu'à la butée finale et abaisser complètement le levier (A).

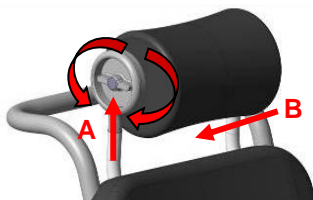
- Pour régler la hauteur de l'appui-tête, relever les deux leviers (A) et positionner l'appui-tête à la hauteur correspondante.



- L'appui-tête peut être réglé en continu (env. 120 mm) jusqu'à ce que le bouton poussoir (B) s'emboîte dans le trou (position finale).

• Après le réglage, abaisser de nouveau complètement les deux leviers (A). En retirant les clips (C), l'appui-tête peut être enlevé pour être nettoyé ou remplacé.

- En tournant le bouton rotatif (A), l'inclinaison de l'appui-tête peut être réglée.

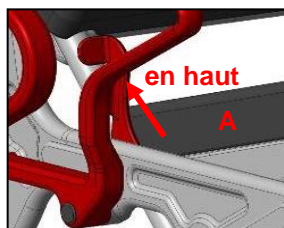


Attention ! Risque d'écrasement (B) de parties du corps entre l'appui-tête et le dossier.

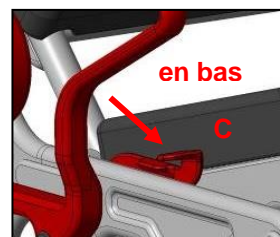
9.5 Régler l'inclinaison

- Le dossier peut être incliné en continu vers l'arrière à env. 37°, ce qui décale l'assise de 12°.
- Relever le levier de blocage (A) verticalement et abaisser le dossier (B) dans la position souhaitée.
- Abaisser de nouveau complètement le levier de blocage (C).

Position assise



Position couchée

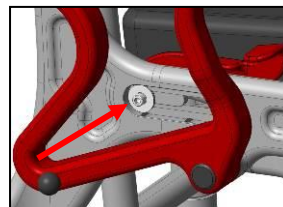


Instruction de maintenance



Si le levier de blocage est trop difficile à actionner ou trop lâche, l'effet de serrage peut être ajusté grâce à un nouveau réglage.

- Démontez le capuchon de protection. Augmenter l'effet de serrage du levier à l'aide d'une clé Allen (ouverture 5 mm) en tournant dans le sens horaire et le diminuer en tournant dans le sens antihoraire. Fixer de nouveau fermement le capuchon de protection



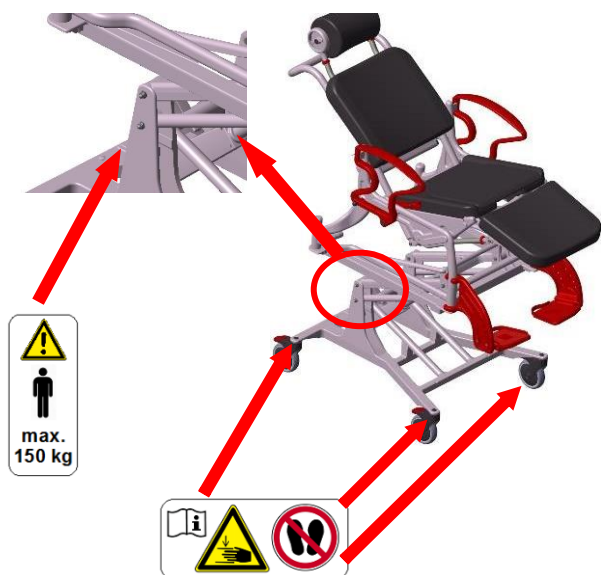
et enclencher l'accoudeoir.

9.6 Régler la hauteur du siège

- La hauteur du siège peut être augmentée en continu grâce à l'entraînement électrique en actionnant l'interrupteur manuel. Le patient peut être relevé jusqu'à 400 mm maximum.



Tenir compte des avertissements !



9.7 Monter / démonter la ceinture de sécurité

- La ceinture de sécurité est déjà montée à la livraison. Pour la démonter, rabattre les accoudoirs, comme décrit dans ce point, et tirer les sangles du système de verrouillage des accoudoirs vers le bas.
- En cas de nouveau montage, veiller à ne pas vriller la ceinture.

10 Éléments électroniques



Respecter les consignes de sécurité

- Vérifier l'absence d'endommagement sur le câble de raccordement ou le connecteur. N'utiliser aucun câble ni connecteur endommagé !
- Respecter la tension secteur (100-240 V / 50/60 Hz) et le disjoncteur correspondant pour chargeur.**
- L'unité de commande et l'unité de batterie ne doivent en aucun cas être ouvertes.
- Le fauteuil ne doit pas être utilisé durant la phase de recharge !**

10.1 Batterie

- La livraison comprend 2 batteries. Elles sont déjà un peu préchargées. Avant la mise en service, les batteries doivent cependant être chargées pendant 24 heures dans le chargeur mural.
- Si le processus de levage / d'abaissement du fauteuil ralentit sensiblement, la capacité de la batterie est trop faible.

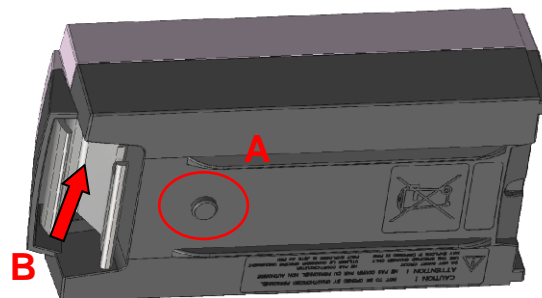


Recharger si possible immédiatement la batterie déchargée ! Cela augmente la durée de vie des batteries. Les batteries non utilisées pendant une période prolongée doivent être rechargées tous les 3 mois pour éviter toute décharge profonde, car cela endommage la batterie sur le long terme. Informations concernant la durée de vie, voir 7.



Attention !

- Vérifier régulièrement le bon fonctionnement de l'orifice de ventilation (A). Grâce à la conception de la conduite de ventilation, il peut y avoir des fuites de gaz de batterie, mais l'eau ne peut pas pénétrer.



- La batterie est amovible pour le processus de charge ou pour être remplacée. Les batteries sont équipées à cet effet d'un bouchon à déclic (B).
- En le posant, veiller à ce que le bouchon à déclic s'enclenche avant de lâcher la batterie.

10.2 Chargeur mural

- Le chargeur mural compris dans la livraison est équipé de deux LED. Ces dernières indiquent le niveau de charge et l'alimentation électrique.

Indication



LED 1 « MARCHE » éteinte :

- Le câble d'alimentation n'est pas inséré dans la prise. Aucune alimentation électrique.



LED 1 « MARCHE » verte :

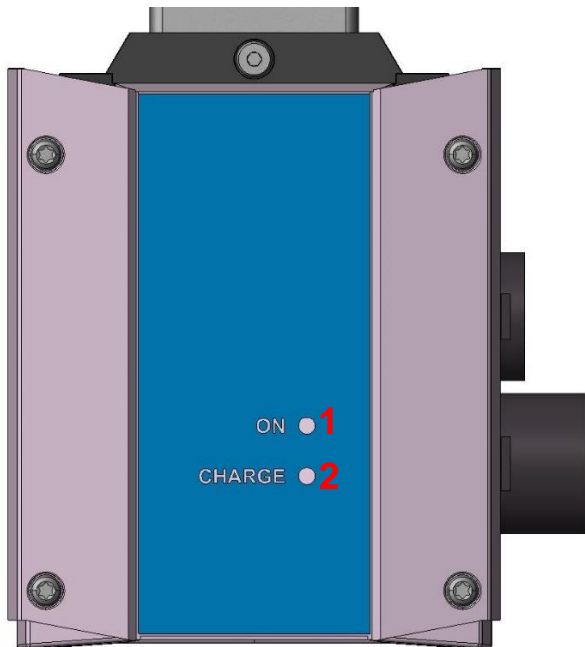
- Si la LED s'allume en « vert », le chargeur mural est opérationnel.

⊗ **LED 2 « CHARGE » éteinte :**

- Aucune batterie ne se trouve dans le chargeur ou la batterie est complètement rechargée.

⊗ **LED 2 « CHARGE » orange :**

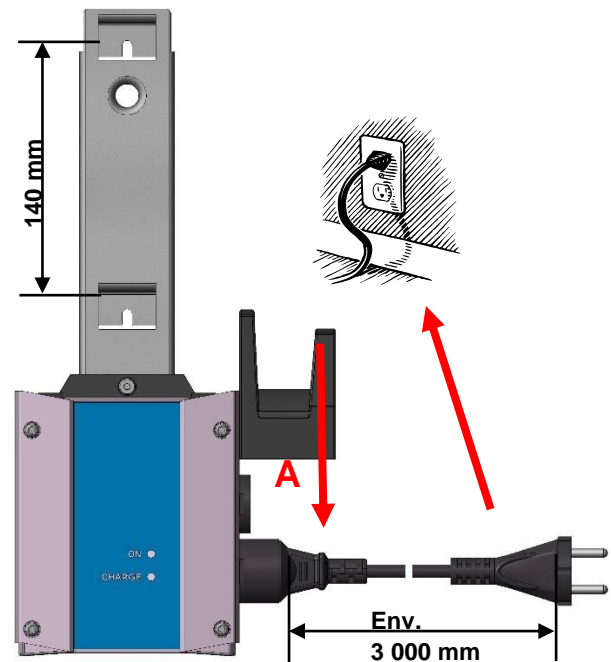
- Si la LED s'allume en « orange », le chargeur mural recharge la batterie.



10.3 Montage du chargeur mural

- Le chargeur mural est suspendu verticalement aux 2 encoches sur la plaque de montage. La distance entre les trous est de 140 mm. Veiller à choisir le raccord vissé adapté au type de mur auquel le chargeur mural doit être monté.
- Veiller à n'endommager aucune des conduites se trouvant dans le mur lors du montage.
- **REBOTEC** décline toute responsabilité pour les dommages résultant du montage du chargeur. Veiller à ce que la longueur du câble d'alimentation soit suffisante (env. 3 m) avant le montage.

Le poids du chargeur mural et de la batterie est d'environ 4 kg



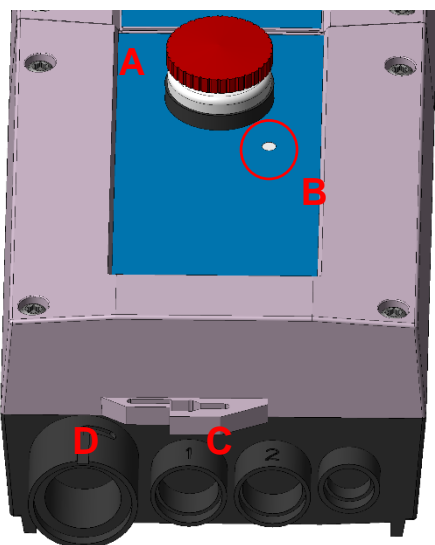
Au ralenti (sans batterie à recharger), le chargeur mural a une puissance de 1,3 watt. Pour économiser de l'électricité, débrancher la fiche après chaque recharge.

- Une fois le chargeur monté, pousser le capuchon (A) sur le câble. Le chargeur mural est maintenant opérationnel.
- Suivant le niveau de charge des batteries, la phase de recharge peut prendre jusqu'à **4 heures**. La durée du processus de charge dépend de la tension secteur. Si le processus de charge dure plus de 6 heures (pour une tension secteur de 230 V), la batterie ou le chargeur est défectueux.

10.4 Unité de commande

- L'unité de commande est équipée d'une fonction arrêt d'urgence (A) et d'un abaissement d'urgence électrique. Ainsi, le système peut être éteint via l'interrupteur d'arrêt d'urgence en cas d'urgence ou l'entraînement linéaire peut être replié via la fonction d'abaissement d'urgence.
- Pour actionner un abaissement d'urgence, appuyer avec un stylo (par ex. un stylo plume) dans la zone B, sur le bouton.

i Pour garantir les indices de protection (IPX5 & IPX6), tous les composants électriques doivent être assemblés ensemble et aucun des raccords (C) ne doit être ouverts.

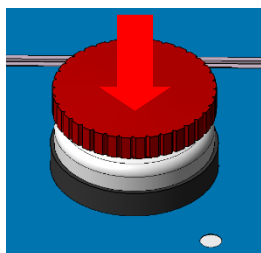


- Lors du raccordement de l'interrupteur manuel, veiller à l'engagement positif du connecteur D (rainure et disposition des contacts), afin d'éviter tout endommagement au niveau de l'unité de commande.

10.5 Fonction d'ARRÊT D'URGENCE

- En appuyant sur le **bouton d'arrêt d'urgence** rouge, ce dernier s'enclenche. L'entraînement est interrompu et ne peut plus être contrôlé via l'interrupteur manuel. L'actionnement a lieu dans les situations d'urgence et si le bon fonctionnement du fauteuil est perturbé.

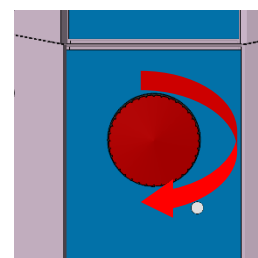
Arrêt



- Tourner le **bouton d'ARRÊT D'URGENCE** dans le sens horaire pour le faire sortir et le

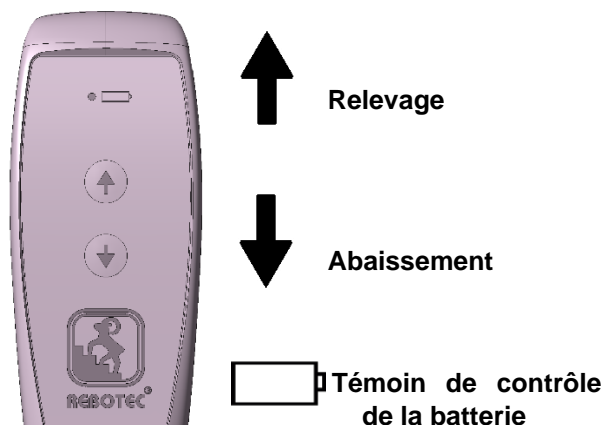
déverrouiller. L'entraînement peut de nouveau être contrôlé via l'interrupteur manuel.

Marche



10.6 Interrupteur manuel

- L'entraînement est activé par l'interrupteur manuel (réglage continu) et déclenche le « **relevage** » et l'« **abaissement** » du fauteuil.
- L'interrupteur doit être maintenu enfoncé lors du processus correspondant. L'entraînement s'arrête lorsque la touche est relâchée. Si la position finale haute ou basse est atteinte, le système s'arrête automatiquement.



- Le témoin de contrôle (LED) en haut de l'interrupteur manuel donne des informations concernant le niveau de charge de la batterie.

Indication

LED éteinte :

- La capacité de la batterie est suffisante

LED orange :

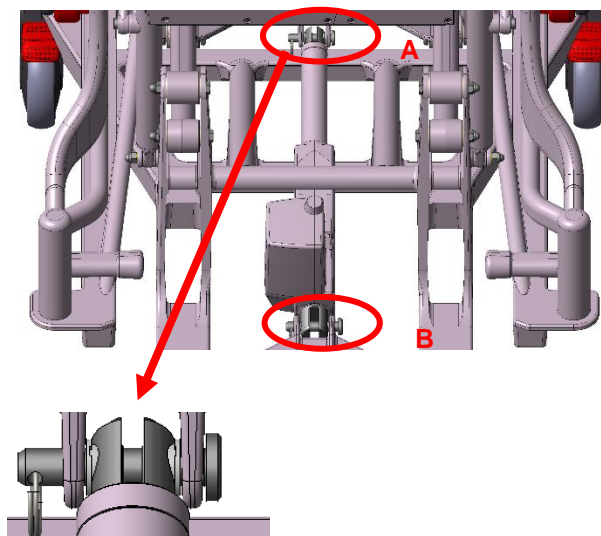
- Si la LED s'allume en « orange » lors de l'actionnement de l'interrupteur manuel, la capacité de la batterie est trop faible. La batterie doit bientôt être rechargée !


Signal sonore

- Outre l'indication des témoins de contrôle sur l'interrupteur manuel, un signal sonore est également émis lorsque la capacité de la batterie est trop faible.

10.7 Entraînement linéaire

- Sans charge, l'entraînement linéaire produit un niveau sonore de 48 dB. Il est relié au cadre en deux points (A & B) par des boulons et un anneau.



-  D'autres informations concernant les éléments électriques sont disponibles dans le mode d'emploi de LINAK. Voir point 1.2

11 Informations sur le produit

- Nous nous réservons le droit d'apporter des modifications dues à des améliorations techniques par rapport au modèle présenté dans ce mode d'emploi.
- Voir 17.

Domaine	Indication
Phoenix / 352.XX.10	
Poids du produit*	53,6 kg
Poids total*	61,2 kg
Phoenix / 352.XX.40	
Poids du produit*	53,0 kg
Poids total*	60,6 kg
Tolérance cutanée	NF EN 10993-1/-5
Inflammabilité**	NF EN 1021-1/-2

*Sans accessoires.

**Ignifuge : concerne les articles en polyuréthane.

12 Utilisation de l'article



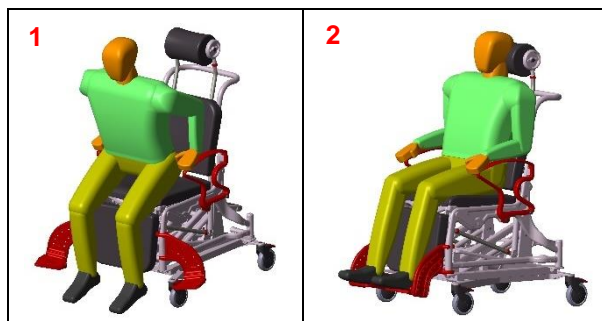
Attention ! Risque de chute !

- Avant l'utilisation, s'assurer que le fauteuil se trouve dans un état convenable et sûr.
- Si nécessaire, suivant son handicap (mobilité et force musculaire appropriées), le patient ne doit pas s'asseoir ni se lever sans l'aide d'un aide-

soignant. Les réglages ultérieurs doivent **uniquement** être effectués par un personnel qualifié !

12.1 S'asseoir

- Avant de s'asseoir, veiller à la bonne stabilité du fauteuil pour éviter tout glissement et basculement, à ce que **deux roues minimum soient bloquées**, que **les deux accoudoirs** soient correctement verrouillés, que les assises soient bien fixées et que les repose-pieds soient rabattus latéralement ou relevés. (Réglage en hauteur en position basse)



- Le patient doit se placer le plus près possible du fauteuil. Le patient doit s'asseoir lentement sur le coussin en s'appuyant sur les deux accoudoirs. Si son handicap empêche cette opération, il doit être aidé par un aide-soignant.
- S'il n'est pas possible de garantir une assistance suffisante, il est, le cas échéant, opportun d'utiliser une sangle de relevage ou un lève-personne.

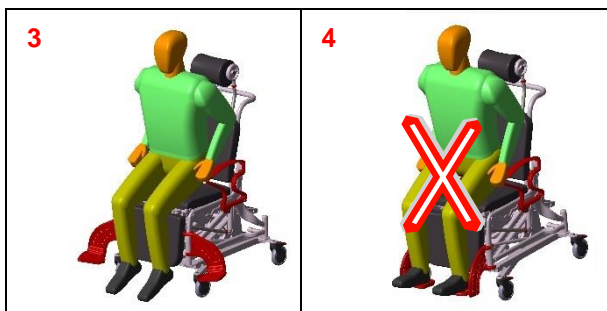


Prudence ! Risque de chute !

- Il faut éviter tout glissement sur le siège du fauteuil. Le patient doit si possible être assis sur toute l'assise, pas seulement sur le bord du siège.
- Lors du transport de personnes, la surface totale du dossier ainsi que les repose-pieds doivent, si possible, être utilisés.

12.2 Se lever

- Avant de se lever, veiller à la bonne stabilité du fauteuil pour éviter tout glissement et basculement, à ce que **deux roues minimum soient bloquées**, que **les deux accoudoirs** soient correctement verrouillés, que les repose-pieds soient rabattus latéralement ou relevés et que le patient soit assis bien droit (hauteur réglée en position finale basse).
- Le patient doit avancer sur l'assise jusqu'à ce que ses pieds touchent le sol.



- Il peut appuyer ses bras sur les accoudoirs et se lever lentement de son siège. Ne pas trop pencher le corps vers l'avant afin d'éviter toute chute.
- Le patient doit laisser le personnel soignant l'aider à se lever.

**Prudence ! Risque de chute !**

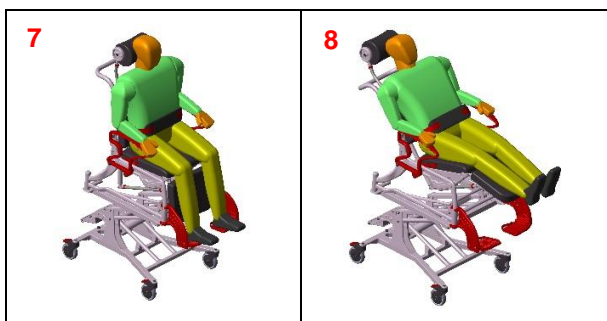
- Le patient ne doit jamais s'appuyer sur les repose-pieds pour s'asseoir ou se lever (quitter le fauteuil).

12.3 S'asseoir et se coucher en position basse



- Ceinture abdominale (322.30.10)
- En cas de modification de l'inclinaison, la ceinture abdominale doit être placée au préalable (voir également le point 9.7 à la page 8). De plus, deux roues au minimum doivent être préalablement bloquées (point 11.5, illustration 1).

12.4 S'asseoir et se coucher lors du relevage



- Si le patient est relevé avec le mécanisme de levage, **2 freins minimum** doivent être actionnés avant le processus de levage. La ceinture abdominale doit être utilisée en position assise ainsi que

couchée comme mesure de protection supplémentaire des patients.

- Veiller à ce que le levier de blocage pour le réglage de l'inclinaison soit bloqué avant le processus de levage.

**Prudence ! Risque de basculement !**

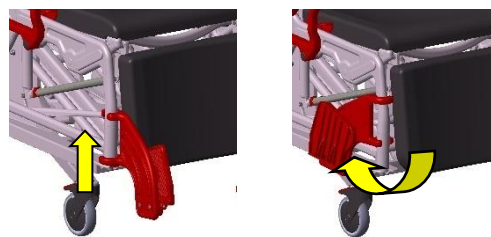
- Le réglage de l'inclinaison ne doit pas être actionné en position dépliée. Il existe un risque de basculement.
- Le patient ne doit jamais rester sans surveillance dans le fauteuil.
- La conduite du fauteuil en position levée lorsqu'un patient est installé n'est pas autorisée pour des raisons de sécurité ! Veiller à ce que le fauteuil se trouve en position basse avant de desserrer les freins.

12.5 Retirer les coussins du siège

- Le siège, le rembourrage pour les jambes et le coussin du dossier peuvent être retirés de leur système de blocage au niveau du cadre du fauteuil pour être nettoyés ou remplacés (voir Description à la page 2).

12.6 Rabattre les repose-pieds

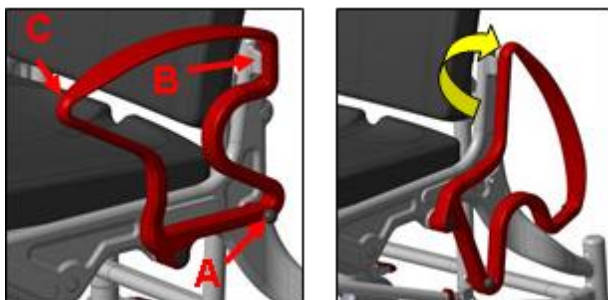
- Faire d'abord pivoter les repose-pieds vers le haut et les relever ensuite du dispositif d'enclenchement. Ils peuvent maintenant être rabattus vers l'arrière.



12.7 Faire basculer les accoudoirs

- En retirant les boulons d'arrêt (A), le système de blocage est déverrouillé et les accoudoirs peuvent basculer vers l'arrière. En relevant l'accoudoir, vérifier le logement correct du dispositif d'enclenchement au niveau du dossier (B) et du boulon d'arrêt (A).
- Le basculement des accoudoirs s'effectue grâce à une opération à deux mains.
- Pendant toute l'opération de basculement, maintenir les boulons d'arrêt (A) et amener l'accoudoir en position (C) avec l'autre main. Toucher

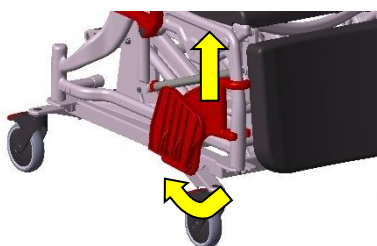
uniquement la partie extérieure, ne pas saisir de surface à l'intérieur de l'accoudoir ni passer à travers.



- Contrôler régulièrement le verrouillage, car le fonctionnement peut être limité par d'éventuels dépôts calcaires au niveau du système de blocage.

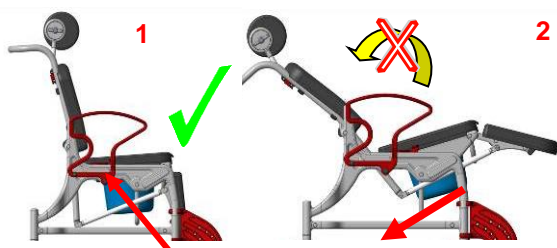
12.8 Retirer les repose-pieds

- Relever les repose-pieds d'env. 100 mm et les faire pivoter à 90° vers l'extérieur. Ils peuvent désormais être complètement glissés vers le haut et retirés.



12.9 Utiliser le seau de toilette

- L'utilisation du fauteuil (PU) avec le seau de toilette est uniquement possible en position assise (1), non en position couchée (2), sinon le seau de toilette tombe !
- Respecter l'étiquette d'avertissement au niveau du cadre latéral du fauteuil, vers l'accoudoir.



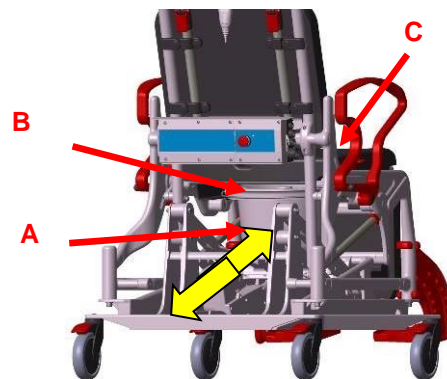
Attention !
Retirer le seau avant d'incliner le fauteuil.

12.10 Manipulation

- Glisser le seau de toilette (A) sous le fauteuil depuis l'arrière du siège après avoir retiré le couvercle de toilette (B). Pour l'enlever, soulever

légèrement le seau de toilette et le retirer ensuite par l'arrière.

- Les accoudoirs doivent être verrouillés pour éviter toute chute du patient. Une fois le seau de toilette retiré, le coussin du siège (C) doit être de nouveau placé sur le siège de douche.



- La stabilité du fauteuil doit être garantie afin d'éviter tout glissement ou basculement.

13 Résolution des problèmes

13.1 Généralités

Problème	Cause possible	Solution
L'accoudoir ne peut pas être baissé	Dépôt au niveau du système de blocage (boulons d'arrêt)	Nettoyage, contrôle régulier
Le boulon d'arrêt ne peut pas être retiré	Dépôts, ressort de tension coincé ou défectueux	Nettoyage, remplacement des boulons d'arrêt
Le repose-pied ne peut pas être rabattu	Dépôt au niveau de l'articulation, tension	Nettoyage, vérification du vissage
Le frein de blocage ne freine	Défaut général	Voir Entretien !
La roue pivote difficilement	Dépôts	Nettoyage
La roue ne pivote pas	Défaut général	Voir Entretien !
La roue ne tourne pas correctement	Usure du profil très inégale	Voir Entretien !
Le cadre du fauteuil est instable	Serrage insuffisant	Vissage : Serrer le cadre, les supports de roue
Le support de roue est tordu	Collision avec un obstacle	Voir Entretien !
Le levier de réglage de l'inclinaison ne fonctionne pas	Coincé, rupture, dépôt, serrage insuffisant ou trop important.	Contrôle, maintenance
Le réglage de l'inclinaison ne fonctionne pas	Défaut fonctionnel	Contrôle, maintenance



Problème	Cause possible	Solution
Le réglage de l'appui-tête ne fonctionne pas	Défaut fonctionnel	Contrôle, maintenance

13.2 Problèmes de l'unité d'entraînement

- Les données concernant les problèmes et la recherche d'erreurs au niveau de l'électronique sont disponibles dans le mode d'emploi de LINAK GmbH. Voir point 1.2.

14 Nettoyage et désinfection

14.1 Généralités

- L'article n'est pas adapté au nettoyage et à la désinfection mécanique. Observer la notice de retraitement (03.12.158).
 - Seul le seau peut être nettoyé et désinfecté avec une aide mécanique.
- Tenir compte des classes de protection des composants électroniques.
- Ne pas utiliser d'objets durs tels que des spatules, des brosses métalliques ou des éponges métalliques.
- Observer les règles de prévention des infections. Désinfecter l'article avant de le réutiliser.
- Ne pas mélanger différents types de détergents et de désinfectants.

14.2 Nettoyage

- Les saletés importantes doivent être enlevées immédiatement après l'utilisation.
- Le coussin du siège, le siège, le rembourrage pour les jambes et le seau doivent être démontés avant le nettoyage.
 - Ils doivent être nettoyés et séchés séparément.
- Utiliser uniquement des détergents conventionnels dont le pH est compris entre 5 et 9.
- Respecter les indications concernant le rapport de mélange.
- Laisser le détergent agir conformément aux spécifications du fabricant.
- Enlever tous les résidus de détergent.
- Après le nettoyage, essuyer l'article à l'aide d'un chiffon humide.
- Après le nettoyage, sécher l'article avec un chiffon. L'article ne peut être utilisé qu'à sec.

À ne pas utiliser :

- Les détergents ne doivent pas contenir de chlore ni d'acides forts.
- Ne pas utiliser de détergents abrasifs.
- Ne pas utiliser de nettoyeur haute pression.

14.3 Désinfection

- L'article n'est pas prévu pour une stérilisation à la vapeur ou à l'air chaud. Respecter les températures d'utilisation (2.2).
- Utiliser uniquement des désinfectants de surface homologués et testés par l'Institut Robert Koch.
 - Les produits à base d'aldéhyde (formaldéhyde) ou d'alcool sont autorisés.
- Observer la liste des matériaux compatibles des fabricants des désinfectants. L'article se compose des composants ou matériaux suivants :
 - Polyamide : cadre, accoudoirs, repose-pieds
 - Polyuréthane : siège, dossier, rembourrage pour les jambes, appui-tête
 - Polypropylène : seau et support
 - Polyéthylène : Plaque signalétique
 - Aluminium : tubes
 - Acier inoxydable : vis, rondelles. Écrous
- Respecter les indications concernant le rapport de mélange.
- Observer les consignes de sécurité du fabricant du désinfectant.
- Appliquer le désinfectant sur toute la surface par vaporisation ou par friction.
- Laisser le produit agir. Respecter les durées d'exposition indiquées.
- En fonction du désinfectant utilisé, il est nécessaire d'essuyer la surface ultérieurement à l'eau tiède.
- Enlever tous les résidus de désinfectant.

À ne pas utiliser :

- Ne pas utiliser de produits à base d'alcool à proximité des étiquettes et plaques signalétiques.
- Les détergents ne doivent pas contenir de chlore ni d'acides forts.

15 Maintenance

- Une usure non constatée à temps et/ou un traitement non conforme, ainsi que des procédures de maintenance irrégulières ou l'absence de maintenance, peuvent entraîner des accidents.



*Pour des raisons de sécurité, l'article doit faire l'objet d'une procédure de maintenance **au moins 1 fois par an**.*

- Des contrôles techniques de sécurité réguliers sont nécessaires :
 - Vérifier l'absence de dommages visibles sur l'article et les accessoires (fissures, ruptures, pièces desserrées)
 - Vérifier la stabilité de l'article avant de l'utiliser
 - Vérifier le serrage suffisant de tous les raccords vissés
 - Vérifier le fonctionnement des accoudoirs et des boulons d'arrêt
 - Vérifier le fonctionnement du repose-pied
 - Vérifier la qualité de roulement et le profil des roues
 - Vérifier le fonctionnement des freins de blocage
 - Vérifier le fonctionnement de l'appui-tête
 - Vérifier le fonctionnement du réglage de l'inclinaison
- En cas de questions concernant la maintenance de l'article, s'adresser à un revendeur ou à un fournisseur de matériel médical. En cas de dommages ou de réparations nécessaires, contacter immédiatement le revendeur.
- N'apporter **aucune** modification arbitraire à l'article, ce qui pourrait compromettre la sécurité et le bon fonctionnement de celui-ci. **REBOTEC n'assume aucune responsabilité à cet égard.**

- Seules les pièces de rechange du fabricant doivent être utilisées dans le cadre d'une réparation. Voir 16.
- Après une maintenance ou une réparation, procéder à un nettoyage avant toute utilisation de l'article.
- Observer les points 16 et 7.
- *Observer la notice de maintenance* (numéro*)

15.1 Entretien des composants électroniques

- Des contrôles techniques de sécurité réguliers sont nécessaires :
 - Contrôler les câbles.
 - Contrôler le niveau de charge avant chaque mise en service.
 - Contrôler régulièrement les orifices de ventilation des batteries.
 - Recharger régulièrement le module de batterie.
- En cas d'anomalies, ne pas mettre l'unité en service ni effectuer des réparations soi-même.
 - S'adresser pour ce faire au revendeur ou à **REBOTEC**.

Prudence ! Risque de blessure par glissement et pincement !



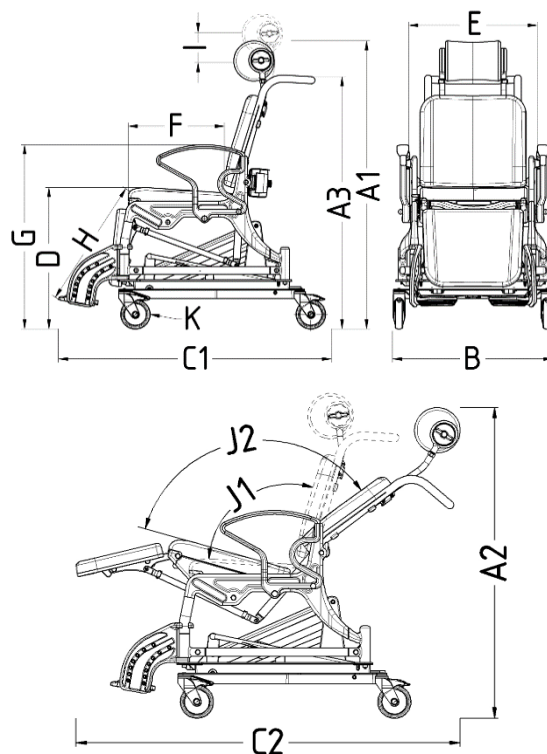
16 Pièces de rechange et accessoires

N°	N° d'art.	Désignation
1	301...	Seau de toilette avec couvercle
2	322.30.20	Ceinture de sécurité taille M/L
3	422.00.75	Borne de recharge murale avec batterie et câble
4	422.00.80	Entraînement linéaire
5	422.00.82	Unité de commande
6	422.00.84	Interrupteur manuel
7	422.00.85	Câble de recharge UE pour chargeur mural
8	422.00.86	Unité de batterie 24 V
9	440.10.14	Siège de douche en polyuréthane avec support de seau
10	440....62	Coussin en polyuréthane du siège de douche
11	443.10.90	Roue 125 à blocage total
12	447...57	Repose-pied gauche, réglable en hauteur
13	447....59	Repose-pied droit, réglable en hauteur
14	450.10.05	Verrouillage des accoudoirs, complet
15	450.10.16	Coussin du dossier en polyuréthane, noir
16	450.10.17	Rembouillage pour les jambes en polyuréthane, noir
17	450.10.58	Appui-tête standard
18	450.10.59	Appui-tête confort
19	302.00	Cuvette de toilettes pour le siège de douche en polyuréthane avec ouverture d'aisance
20	440.00.93	Pied à perfusion pour Phoenix
21	440.10.32	Rembouillage en polyuréthane pour accoudoir
22	440.10.40	Protection anti-projections PUR pour le siège de douche en polyuréthane
23	322.30.10	Ceinture de sécurité taille S
24	322.10.50	Rembouillage de maintien pour ceintures de sécurité
25	322.30.99	Kit, ceintures de sécurité pour Phoenix avec rembourrage de maintien



Utiliser uniquement les pièces de rechange et accessoires REBOTEC pour garantir le bon fonctionnement de l'article en toute sécurité.

17 Schémas et dimensions



N°	Désignation	Phoenix
a1	Hauteur totale	1 230 mm
a2	Hauteur totale	1 110 mm
a3	Hauteur jusqu'à la poignée	1 060 mm
b	Largeur totale	650 mm
c1	Profondeur totale	1 110 mm
c2	Profondeur totale	1 435 mm
d	Hauteur du siège	570 mm
	Largeur du siège	450 mm
e	Largeur entre les accoudoirs	540 mm
f	Profondeur du siège	430 mm
g	Hauteur jusqu'aux accoudoirs	760 mm
h	Hauteur min. des genoux par rapport au repose-pied	440 mm
	Hauteur max. des genoux par rapport au repose-pied	520 mm
i	Hauteur de l'appui-tête	120 mm
j1	Angle d'inclinaison position assise	103°
j2	Angle d'inclinaison position couchée	128°
k	Diamètre de la roue avant	125 mm
	Diamètre de la roue arrière	125 mm
-	Levage / réglage en hauteur	400 mm



Les dimensions et le poids varient en fonction de l'équipement. Les données indiquées sont susceptibles de varier légèrement en raison des tolérances de fabrication. Sous réserve de modifications



REBOTEC® Rehabilitationsmittel GmbH
D-49610 Quakenbrück, Artlandstr. 57-59
Téléphone : +49 (0)5431/9416-
Fax : +49 (0)5431/9416-66
Site Web : www.rebotec.de
E-mail : info@rebotec.de



Lire le mode d'emploi **avant la première utilisation**, le laisser à la disposition de l'utilisateur et le conserver pour toute référence ultérieure et le remettre avec l'article en cas de revente.