



FR



**REBOTEC®** Rehabilitationsmittel GmbH  
 DE-49610 Quakenbrück, Artlandstr. 57-59  
 Téléphone : +49 (0)5431/9416-  
 Fax : +49 (0)5431/9416-66  
 Site Web : [www.rebotec.de](http://www.rebotec.de)  
 E-mail: [info@rebotec.de](mailto:info@rebotec.de)



BA-Nr.: 03.07.135/2023-05-A01

## Mode d'emploi

# Fauteuil roulant de soins multifonctions

	Phoenix		Phoenix 200	
<b>REF</b>	350.xx.10	350.xx.40	353.xx.12	353.xx.40
	150 kg	150 kg	200 kg	200 kg

xx = code couleur



Illustration non contractuelle



Lire le mode d'emploi **avant toute première utilisation**, le mettre continuellement à disposition de l'utilisateur, le conserver à des fins de consultation ultérieure et le joindre à l'article en cas de revente.



## Table des matières

### Fauteuil roulant de soins multifonctions

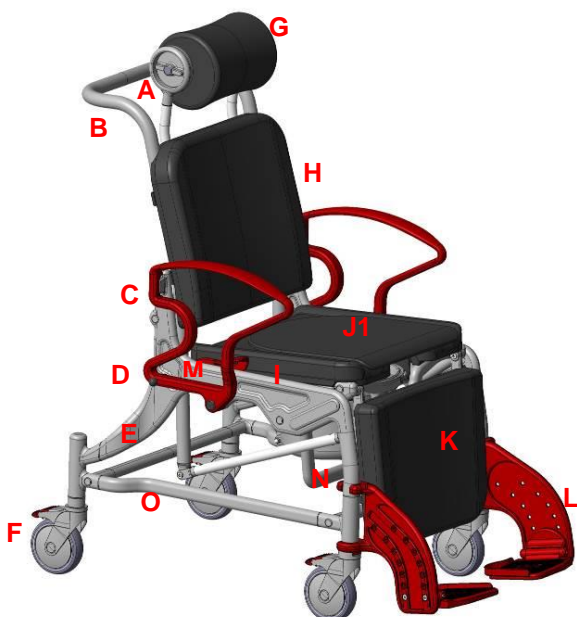
1

<b>1</b>	<b>Présentation de l'article</b>	<b>3</b>
1.1	Introduction	3
<b>2</b>	<b>Caractéristiques</b>	<b>3</b>
2.1	But d'utilisation	3
2.2	Utilisation	4
2.3	Stockage et transport	4
2.4	Équipement et fonctions	4
2.5	Emballage	4
2.6	Mise au rebut	4
<b>3</b>	<b>Symboles et plaques signalétiques</b>	<b>4</b>
<b>4</b>	<b>Consignes de sécurité</b>	<b>5</b>
<b>5</b>	<b>Signalement des incidents</b>	<b>6</b>
<b>6</b>	<b>Garantie</b>	<b>6</b>
6.1	Réclamation	6
<b>7</b>	<b>Réutilisation, durée de vie</b>	<b>6</b>
<b>8</b>	<b>Contenu de la livraison</b>	<b>6</b>
<b>9</b>	<b>Montage</b>	<b>6</b>
9.1	Rabattre les repose-pieds	7
9.2	Régler la hauteur des repose-pieds	7
9.3	Utiliser le frein de blocage	7
9.4	Monter l'appui-tête	7
9.5	Régler l'appui-tête	7
9.6	Réglage de l'inclinaison	8
<b>10</b>	<b>Informations sur le produit</b>	<b>8</b>
<b>11</b>	<b>Utilisation de l'article</b>	<b>8</b>
11.1	S'asseoir	8
11.2	Se lever	9
11.3	Faire pivoter les accoudoirs	9
11.4	Rabattre les repose-pieds	9

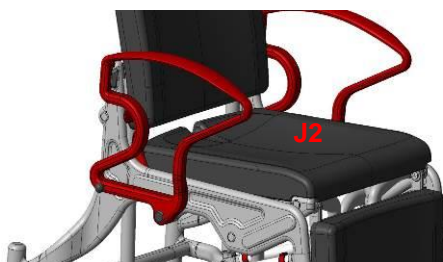
11.5	Retirer les repose-pieds	9
11.6	Retirer le coussin du siège	9
11.7	Utiliser le seau de toilette	10
<b>12</b>	<b>Résolution des problèmes</b>	<b>10</b>
<b>13</b>	<b>Nettoyage et désinfection</b>	<b>10</b>
13.1	Généralités	10
13.2	Nettoyage	10
13.3	Désinfection	11
<b>14</b>	<b>Maintenance</b>	<b>11</b>
<b>15</b>	<b>Pièces de rechange et accessoires</b>	<b>12</b>
<b>16</b>	<b>Schémas et dimensions</b>	<b>13</b>

## 1 Présentation de l'article

350.xx.10 & 353.xx.12



350.xx.40 & 353.xx.40



### Légende de l'illustration :

A	Réglage de la rotation de l'appui-tête en polyuréthane
B	Dossier
C	Accoudoir
D	Boulons d'arrêt
E	Cadre du fauteuil avec réglage de l'inclinaison
F	Support de roue avec frein de blocage
G	Appui-tête en polyuréthane
H	Coussin du dossier en polyuréthane
I	Siège en polyuréthane, ouverture pour soins et support de seau
J1	Coussin du siège en polyuréthane
J2	Siège de transport en polyuréthane
K	Rembourrage pour les jambes en polyuréthane
L	Repose-pied
M	Levier de blocage du réglage de l'inclinaison
N	Seau de toilette avec couvercle
O	Plaque signalétique

## 1.1 Introduction

- L'article présenté ici est un dispositif médical appartenant à la classe de risque I selon le **règlement (UE) 2017/745 relatif aux dispositifs médicaux**.
- Ce mode d'emploi contient des informations et des remarques concernant la mise en service, l'utilisation, la maintenance et l'entretien de l'article.
- Lire attentivement ce mode d'emploi avant d'utiliser l'article. Respecter les consignes de sécurité et agir en conséquence.

## 2 Caractéristiques

- L'article est conçu pour recevoir des personnes ayant les proportions d'un adulte. Celles-ci doivent avoir un poids de
  - 40 à 150 kg pour le modèle Phoenix
  - 40 à 200 kg pour le modèle Phoenix 200
  - ainsi qu'une taille de 146 cm minimum.

### 2.1 But d'utilisation

350.xx.10 & 353.xx.12

- Cet article est destiné à être utilisé dans le cadre de soins apportés à des patients ayant des difficultés à se tenir debout et à marcher. Il leur permet de prendre la douche en position assise et allongée, ainsi que d'aller aux toilettes lorsqu'ils ne peuvent pas atteindre des WC conventionnels. Il est possible de passer en continu de la position assise à allongée et inversement. Le patient doit être capable de rester en position assise et ses muscles du haut du corps doivent être suffisamment forts. Si nécessaire, un aide-soignant doit être présent pendant l'utilisation. L'article n'est pas prévu pour rester assis pendant une durée prolongée ni pour les transferts de longue durée.

350.xx.40 & 353.xx.40

- Cet article est destiné à être utilisé dans le cadre de soins apportés à des patients ayant des difficultés à se tenir debout et à marcher. Il permet de prendre la douche en position assise et allongée. Il est possible de passer en continu de la position assise à allongée et inversement. Le patient doit être capable de rester en position assise et ses muscles du haut du corps doivent être suffisamment forts. Si nécessaire, un aide-soignant doit être présent pendant l'utilisation. L'article n'est pas prévu pour rester assis pendant une durée prolongée ni pour les transferts de longue durée.

### Caractéristiques :

- Capacité de charge maximale :

- o Phoenix : 150 kg
- o Phoenix 200 : 200 kg
- Repose-pieds réglables en hauteur
- Fauteuil roulant, 4 roues pivotantes blocables
- Usage en intérieur

### Indication

- Utilisation à domicile ou en institution.
- État médical du patient :
- L'utilisation d'un fauteuil par des patients souffrant de troubles cognitifs (capacités intellectuelles, physiques, sensorielles ou mentales réduites) doit être décidée au préalable par un médecin (prescription du dispositif) ou sur place par l'aide-soignant.

### 2.2 Utilisation

- Plage de température : de +5 °C à +35 °C. Éviter toute exposition directe de l'article à une source de chaleur rayonnante.
- Humidité de l'air : de 40 % à 75 %. Dans d'autres conditions, l'article ne peut être utilisé qu'à court terme.
- Il est interdit de transporter des objets lourds avec l'article.
- Une surface au sol plate de dimensions suffisantes doit être prévue. Voir 16.

### 2.3 Stockage et transport

- Plage de température : de +5 °C à +25 °C. Éviter toute exposition directe de l'article à une source de chaleur rayonnante.
- Conserver l'article dans des endroits secs, où l'humidité de l'air ne dépasse pas les 65 %.
- La douche doit être conçue de manière à ce qu'une surface au sol plate de dimensions suffisantes soit présente.

### 2.4 Équipement et fonctions

- Les fauteuils sont composés d'un cadre en plastique sur 4 roues pivotantes de 5" avec frein de blocage. Les accoudoirs sont rabattables et disposent d'un dispositif de verrouillage.
- Les repose-pieds sont réglables en hauteur, peuvent être retirés et rabattus. L'appui-tête est réglable en hauteur et pivote. L'inclinaison du fauteuil peut être réglée grâce à la fonction de levier lorsque le patient est en position couchée.
- Suivant la variante d'équipement, le fauteuil est équipé d'un siège de transport ou avec ouverture

d'hygiène en polyuréthane (seau de toilette avec couvercle inclus).

- En raison de la conception et de l'utilisation prévue du produit, un démontage pour le transport ou le stockage n'est ni prévu ni nécessaire.

### 2.5 Emballage

- Nous vous recommandons de conserver l'emballage extérieur pour un transport ultérieur.
- Dimensions : 1005 mm x 670 mm x 900 mm

### 2.6 Mise au rebut

- La mise au rebut et le recyclage des produits ainsi que des emballages usagés doivent être effectués conformément à la réglementation en vigueur. Se renseigner auprès d'une entreprise de traitement des déchets.
- Observer la législation relative à la protection contre les infections.
- Respecter les marquages figurant sur le matériel d'emballage et agir en conséquence.

## 3 Symboles et plaques signalétiques

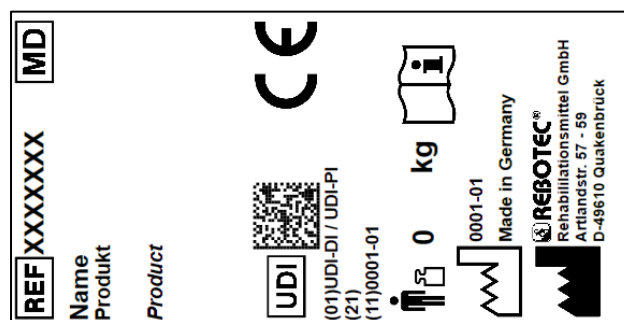


Illustration non contractuelle.

Il est interdit d'enlever la plaque signalétique ! Le nom du produit, le numéro de série et l'année de construction sont requis pour la commande de pièces de rechange et le traitement des réclamations.

Symbole	Signification	Symbole	Signification
	Lire le mode d'emploi !		Année de construction du produit
	Numéro de série		Information importante !

Symbole	Signification	Symbole	Signification
	Numéro d'article		Capacité de charge maximale en kg
	Instruction d'entretien		Instruction de maintenance
	Réservé à un usage en intérieur.		Fabricant
	Signal visuel		Langue
	Lire le mode d'emploi !		Ne pas jeter avec les ordures ménagères.
	Produit conforme au règlement (UE) 2017/745 relatif aux dispositifs médicaux		
	Prudence : Respecter les consignes de sécurité !		
	Unique Device Identifier (Données : GTIN / LOT (SN) / année de fabrication)		
	Sigle Medical Device Cet article est un dispositif médical.		

#### 4 Consignes de sécurité



##### Respecter les consignes de sécurité suivantes :

- Avant toute première mise en service, lire l'intégralité du mode d'emploi afin de prévenir tout dommage en raison d'une mauvaise utilisation ou toute mise en danger.
- Avant chaque mise en service, vérifier si l'article présente des dommages manifestes.
- En cas de dysfonctionnement ou d'endommagement de toute nature, l'article ne doit en aucun cas être utilisé.
- Ne pas laisser le patient sans surveillance pendant l'utilisation.

##### Prudence : risque de chute !

- Selon l'état de santé du patient, l'article doit être utilisé avec l'aide d'un aide-soignant qualifié.
- Pendant le réglage du dossier, le patient doit se tenir aux accoudoirs.
- Les patients ayant tendance à présenter des manipulations ou mouvements incontrôlés ne doivent pas utiliser le fauteuil sans surveillance.

- L'utilisation du fauteuil dans une pente ou une côte doit **uniquement** avoir lieu avec l'aide d'un soignant. D'une manière générale, il faut conduire en avant dans les côtes et en arrière dans les pentes.

##### Prudence : risque de glissement !

- Avant l'utilisation, contrôler si les assises sont correctement bloquées dans le cadre du siège.
- Toujours bloquer 2 freins de blocage des roues **minimum** avant d'utiliser le fauteuil afin de l'empêcher de rouler.
- Ne pas s'asseoir sur le devant sur le bord ou le coussin du siège, mais sur toute l'assise.

##### Prudence : risque de basculement !

- Le fauteuil doit **uniquement** être utilisé avec des accoudoirs verrouillés lorsque le patient s'assoit, en mouvement ou lors du réglage de l'inclinaison.
- L'article doit toujours être déplacé par la poignée de poussée.
- Avant de s'asseoir et de se lever, les repose-pieds doivent être baissés ou relevés. Ne pas se placer sur les repose-pieds !
- **Ne pas** buter dans les seuils de porte, les arêtes ou autres irrégularités.
- Utiliser **uniquement** à l'intérieur, sur une surface plane et antidérapante.
- Rouler **toujours** à une vitesse modérée.
- Le transport de personnes peut **uniquement** se faire en position assise droite.
- Ne jamais se pencher hors du fauteuil. Une mauvaise position des roues pivotantes (orientées vers l'intérieur) réduit la stabilité.
- Faire preuve d'une prudence particulière lors de la conduite du fauteuil en position inclinée !

##### Prudence : risque de rupture !

- L'article convient **uniquement** pour l'utilisation prévue. Respecter le poids corporel maximal autorisé. Voir 2.

##### Prudence : risque de pincement !

- Ne pas laisser le patient sans surveillance pendant l'utilisation.
- Ne pas saisir le guidage articulaire en relevant ou en baissant les accoudoirs afin d'éviter tout pincement d'une partie du corps, etc. Ne jamais mettre de parties du corps dans les accoudoirs.
- En fixant le plateau du siège ainsi qu'en réglant l'inclinaison, ne pas mettre la main entre l'assise et le cadre du siège afin d'éviter tout pincement d'une partie du corps.

- En rabattant les repose-pieds, veiller à éviter tout pincement de parties du corps. Ne jamais mettre de parties du corps dans l'espace libre situé au niveau des talons.
- En réglant l'appui-tête, veiller à éviter tout pincement d'une partie du corps ou d'un objet. Ne jamais mettre de parties du corps entre le dossier et l'appui-tête.
- Un risque de pincement des tissus mous existe en retirant et en insérant le seau de toilette. Pour éviter toute blessure, le seau doit uniquement être retiré ou inséré lorsqu'aucun patient n'est installé dans le fauteuil.

### Prudence : risque de blessure !

- Toute température de surface > 40 °C comporte un risque de blessure. Par conséquent, ne pas exposer l'article à des températures trop élevées (p. ex. rayons du soleil, radiateurs, eau bouillante). Laisser l'article refroidir avant son utilisation.



*Lors de l'utilisation de l'article par des patients présentant une insensibilité cutanée (absence de perception de la température ou lésions cutanées), le personnel soignant doit en contrôler la chaleur (p. ex. en touchant avec le dos de la main).*

## 5 Signalement des incidents

- Les incidents graves en relation avec l'article doivent être signalés sans délai au fabricant et à l'autorité compétente.
  - Utiliser les fonctions de signalement et les formulaires.
- Fabricant : [pms@rebotec.de](mailto:pms@rebotec.de)

## 6 Garantie

- L'article est couvert par une garantie constructeur d'une durée de 12 mois. Cette garantie est régie par les conditions générales de vente ([www.rebotec.de/agbs](http://www.rebotec.de/agbs)), et valable uniquement en cas d'utilisation conforme. Les dispositions légales en matière de garantie s'appliquent.
- Toute modification apportée à cet article de manière arbitraire entraîne l'annulation de la conformité du produit et la perte de la garantie.

### 6.1 Réclamation

- Avant d'effectuer tout retour, veuillez prendre contact avec nous.
- Afin de minimiser les dommages durant le transport, utiliser, dans la mesure du possible, l'emballage d'origine.

- Respecter la législation relative à la protection contre les infections.
- S'assurer que l'article ne présente aucun risque d'infection en cas de retour.
- Marquer l'article avec la fiche d'information fournie relative à l'innocuité.
- Les retours non marqués comme étant sans risque entraîneront, le cas échéant, des coûts.

## 7 Réutilisation, durée de vie

- L'article peut être réutilisé. Le nombre de réutilisations dépend de la fréquence d'utilisation et de l'usage de l'article.
- Avant chaque réutilisation, l'article doit subir un traitement hygiénique, sa sécurité technique et de fonctionnement doit être vérifiée, et, le cas échéant, de nouveau garantie. Voir 13.
- Pour obtenir de plus amples informations à cet égard, consulter la notice de retraitement (03.12.158) et la notice de maintenance (03.11.151).
- Ces documents sont disponibles en téléchargement au lien suivant :
  - [www.rebotec.de/downloads](http://www.rebotec.de/downloads)
- En cas d'utilisation conforme, la durée de vie du produit est de 5 ans. La durée de vie effective peut toutefois varier en fonction de la fréquence d'utilisation ainsi que de l'état général. La durée de vie peut être prolongée si l'article n'est pas utilisé souvent.

## 8 Contenu de la livraison

- 1 fauteuil roulant de soins multifonctions
  - 1 appui-tête, modèle 1
  - 1 cuvette de toilette (Phoenix 200 seulement)
  - 1 seau de toilette avec couvercle
- 1 mode d'emploi (03.07.135)
- La notice de retraitement et la notice de maintenance sont disponibles à la commande ou en consultation et téléchargement sur [www.rebotec.de/downloads](http://www.rebotec.de/downloads).

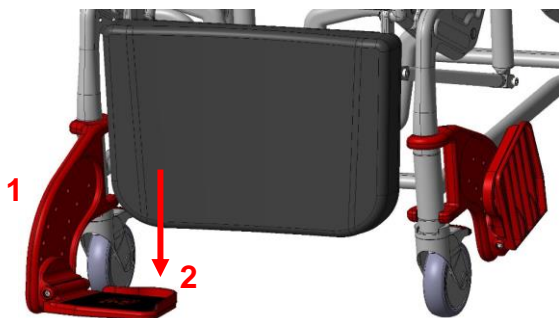
## 9 Montage

- L'absence de défauts sur l'article et l'intégralité du contenu de la livraison ont été vérifiées en usine. Après réception, vérifier la présence d'éventuels dommages causés sur l'article lors du transport ainsi que l'intégralité du contenu de la livraison Le

montage et le réglage sont réalisés par le revendeur.

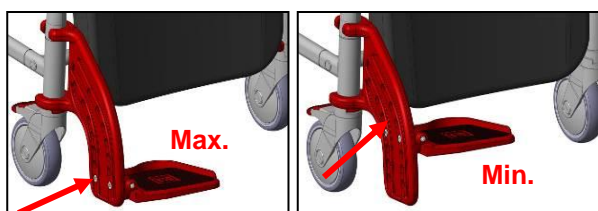
### 9.1 Rabattre les repose-pieds

- Faire pivoter (1) les repose-pieds vers l'avant jusqu'à ce qu'ils s'enclenchent seuls. Abaisser (2) les repose-pieds. Régler éventuellement la hauteur des repose-pieds.



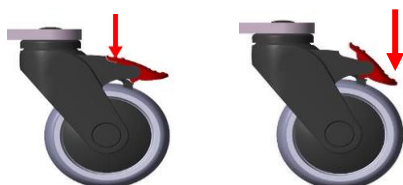
### 9.2 Régler la hauteur des repose-pieds

Le repose-pied est réglable en hauteur sur 4 niveaux. Dévisser les vis latérales au niveau du repose-pied à l'aide d'une clé à six pans creux (de 5). Sélectionner le niveau adéquat (1-4) et revisser le repose-pied. Veiller à bien serrer les vis !



### 9.3 Utiliser le frein de blocage

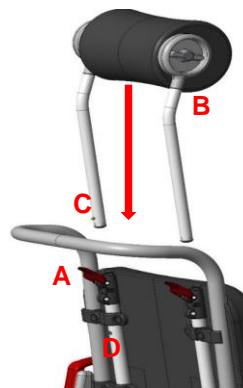
- Appuyer vers le bas avec le pied sur le frein de blocage. La roue est maintenant bloquée et positionnée. Débloquer la roue en relevant le levier de commande avec le pied.



### 9.4 Monter l'appui-tête

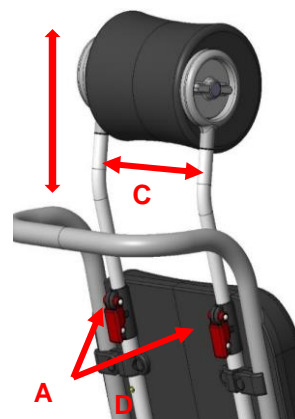
- Relever le levier (A) et insérer les tubes de l'appui-tête dans les ouvertures.
- Enfoncer les tubes jusqu'à ce que le bouton-pression (C) s'emboîte dans le trou (B).

- Appuyer ensuite entièrement sur le bouton-pression (C), enfoncer les tubes jusqu'à la butée finale et abaisser complètement le levier (A).



### 9.5 Régler l'appui-tête

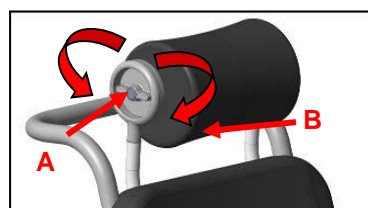
- Pour régler la hauteur de l'appui-tête, relever les deux leviers (A) et positionner l'appui-tête à la hauteur correspondante.
- L'appui-tête peut être réglé en continu (120 mm) jusqu'à ce que le bouton-pression (B) s'emboîte dans le trou.
- Après le réglage, abaisser de nouveau complètement les deux leviers (A). En retirant les clips (C), l'appui-tête peut être enlevé pour être nettoyé ou remplacé.



- En tournant le bouton rotatif (A), l'inclinaison de l'appui-tête peut être réglée.



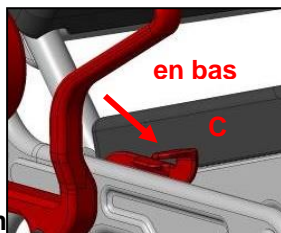
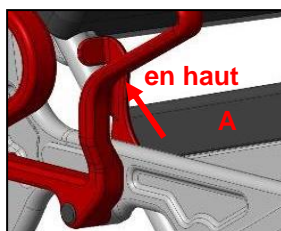
**Attention ! Risque d'écrasement (B) de parties du corps entre l'appui-tête et le coussin du dossier.**



## 9.6 Réglage de l'inclinaison

- Le dossier peut être incliné en continu vers l'arrière à 37°, ce qui décale l'assise de 12°.
- Relever le levier de blocage (A) verticalement et abaisser le dossier (B) dans la position souhaitée.
- Abaisser de nouveau complètement le levier de blocage (C).

### Position assise



### Réglage de l'inclinaison

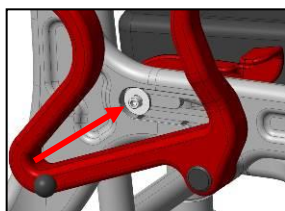


### Instruction de maintenance



Si le levier de blocage est trop difficile à actionner ou trop lâche, l'effet de serrage peut être ajusté grâce à un nouveau réglage.

- Démonter le capuchon de protection. Augmenter l'effet de serrage du levier à l'aide d'une clé Allen (de 5) en tournant dans le sens horaire et le diminuer en tournant dans le sens antihoraire. Fixer de nouveau fermement le capuchon de protection et enclencher l'accoudeur.



## 10 Informations sur le produit

- Nous nous réservons le droit d'apporter des modifications dues à des améliorations techniques par rapport au modèle présenté dans ce mode d'emploi.

- Voir 16.

Domaine		Donnée
<b>Phoenix / 350.xx.10</b>		
2.	Poids du produit*	29,3 kg
3.	Poids total*	35,3 kg
<b>Phoenix / 350.xx.40</b>		
2.	Poids du produit*	28,4 kg
3.	Poids total*	34,4 kg
<b>Phoenix 200 / 353.xx.12</b>		
2.	Poids du produit*	34,8 kg
3.	Poids total*	39,4 kg
<b>Phoenix 200 / 353.xx.40</b>		
2.	Poids du produit*	34,0 kg
3.	Poids total*	38,6 kg
Tolérance cutanée		DIN EN 10993-1/-5
Inflammabilité**		DIN EN 1021-1/-2

\*Sans accessoires.

\*\*Ignifuge : pour les articles en polyuréthane.

## 11 Utilisation de l'article

- Avant toute utilisation, s'assurer que l'article se trouve dans un état convenable. Ne pas utiliser l'article en cas de défauts ou dysfonctionnements manifestes. Faire réparer les défauts par un revendeur avant toute utilisation.



Si nécessaire, suivant son handicap, le patient ne doit pas s'asseoir ni se lever sans un aide-soignant. Les réglages ultérieurs doivent uniquement être effectués par un personnel qualifié !

### 11.1 S'asseoir

- Avant de s'asseoir et de se lever, veiller à la bonne stabilité de l'article pour éviter tout glissement et basculement, à ce que deux roues minimum soient bloquées, que les accoudoirs soient correctement enclenchés, que les assises soient fermement fixées, et à ce que les repose-pieds soient rabattus latéralement ou relevés.
1.
- Le patient doit se placer le plus près possible du fauteuil. Le patient doit s'asseoir lentement sur le coussin en s'appuyant sur les deux accoudoirs.
  - Si son handicap empêche cette opération, il doit être aidé par un soignant. Si nécessaire, il est opportun d'utiliser une sangle de relevage ou un lève-personne.

**Prudence : risque de chute !**

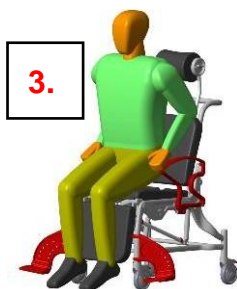
2.

- Éviter de s'effondrer sur l'assise du fauteuil. Le patient doit si possible être assis sur toute l'assise, pas seulement sur le bord du siège.
- Lors du transport de personnes, la surface totale du dossier ainsi que les repose-pieds doivent, si possible, être utilisés.

possible, être utilisés.

**11.2 Se lever**

- Avant de se lever, veiller à la bonne stabilité du fauteuil pour éviter tout glissement et basculement, à ce que **deux roues minimum soient bloquées**, que les accoudoirs soient correctement enclenchés, que les repose-pieds soient rabattus latéralement ou relevés et à ce que le patient soit assis en position verticale.
- Le patient doit bouger vers l'avant de l'assise, jusqu'à ce que ses pieds touchent le sol.



3.

Il peut appuyer ses bras sur les accoudoirs et se lever lentement de son siège.

- Ne pas trop pencher le corps vers l'avant afin d'éviter toute chute.
- Le patient doit laisser le personnel soignant

l'aider à se lever.

**Prudence : risque de chute !**

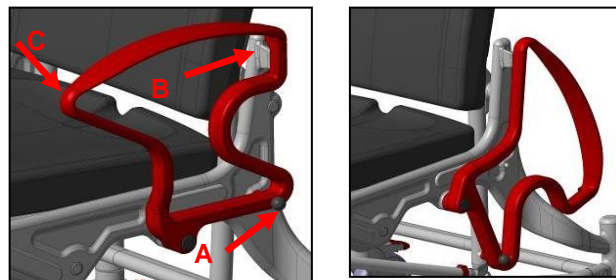
4.

- Ne jamais s'appuyer sur les repose-pieds pour s'asseoir ou se lever.

**11.3 Faire pivoter les accoudoirs**

- En retirant les boulons d'arrêt (A), le système de blocage est déverrouillé et les accoudoirs peuvent basculer vers l'arrière.

- En relevant l'accoudoir, vérifier le logement correct du dispositif d'enclenchement au niveau du dossier (B) et du boulon d'arrêt (A). Le basculement des accoudoirs s'effectue grâce à une opération à deux mains.



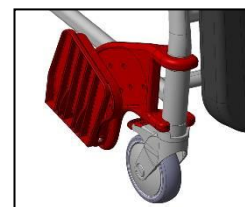
- Pendant toute l'opération de basculement, maintenir les boulons d'arrêt (A) et amener l'accoudoir en position (C) avec l'autre main. Toucher uniquement la partie extérieure, ne pas saisir de surface à l'intérieur de l'accoudoir ni passer à travers.



*Contrôler régulièrement le verrouillage, car le fonctionnement peut être limité par d'éventuels dépôts calcaires au niveau du système de blocage.*

**11.4 Rabattre les repose-pieds**

- Faire d'abord pivoter les repose-pieds vers le haut et les relever ensuite à partir du dispositif d'enclenchement au niveau de la roue. Ils peuvent désormais être rabattus latéralement vers l'arrière.

**11.5 Retirer les repose-pieds**

- Relever les repose-pieds d'env. 100 mm et les faire pivoter à 90° vers l'extérieur. Desserrer le capuchon de protection avant au niveau du cadre latéral.
- Ils peuvent désormais être complètement glissés vers le haut et retirés. Serrer de nouveau le capuchon de protection.

**11.6 Retirer le coussin du siège**

- Le siège avec (I) et sans (O) ouverture d'hygiène, le rembourrage pour les pieds (K) ainsi que le coussin du dossier (H) peuvent être retirés de leur trame au niveau du cadre du fauteuil pour être nettoyés ou remplacés. Page 1.

## 11.7 Utiliser le seau de toilette

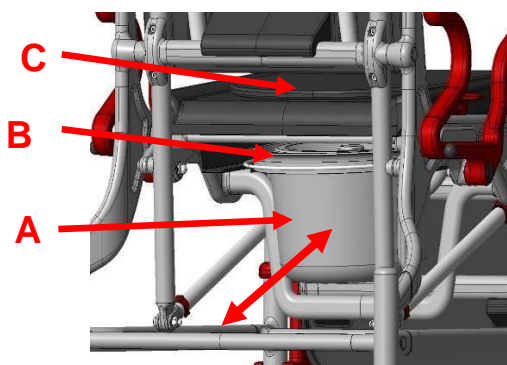
- L'utilisation du fauteuil avec le seau de toilette est uniquement possible en position assise, non en position couchée, sinon le seau de toilette tombe.



**Attention ! Retirer le seau avant d'incliner le fauteuil !**

### Manipulation

- Glisser le seau de toilette (A) par derrière sous le siège. Retirer le couvercle de toilette (B) au préalable.
- Pour l'enlever, soulever légèrement le seau de toilette et le retirer ensuite par l'arrière.
- Les accoudoirs doivent être verrouillés pour éviter toute chute du patient. Une fois le seau de toilette retiré, le coussin du siège (C) doit être de nouveau placé sur le siège de douche.



## 12 Résolution des problèmes

Problème	Cause possible	Solution
L'accoudoir ne peut pas être baissé	Dépôt au niveau du système de blocage (boulons d'arrêt)	Nettoyage, contrôle régulier
Le boulon d'arrêt ne peut pas être retiré	Dépôts, ressort de tension coincé ou défectueux	Nettoyage, remplacement des boulons d'arrêt
Le repose-pied ne peut pas être rabattu	Dépôt au niveau de l'articulation, tension	Nettoyage, vérification du vissage
Le frein de blocage ne freine pas	Défaut général	Voir Entretien !
La roue pivote difficilement	Dépôts	Nettoyage
La roue ne pivote pas	Défaut général	Voir Entretien !
La surface de la roue n'est pas régulière	Usure du profil très inégale	Voir Entretien !

Problème	Cause possible	Solution
Le cadre du fauteuil est instable	Serrage insuffisant	Vissage : Serrer le cadre, les supports de roue
Le support de roue est tordu	Collision avec un obstacle	Voir Entretien !
Le levier de réglage de l'inclinaison ne fonctionne pas	Coincé, rupture, dépôt, serrage insuffisant ou trop important	Contrôle, maintenance
Le réglage de l'inclinaison ne fonctionne pas	Défaut fonctionnel	Contrôle, maintenance
Le réglage de l'appui-tête ne fonctionne pas	Défaut fonctionnel	Contrôle, maintenance

## 13 Nettoyage et désinfection

### 13.1 Généralités



**Attention : risque de coincement lors du nettoyage des repose-pieds !**

- Observer le point 4.
- L'article n'est pas prévu pour un nettoyage et une désinfection mécaniques. Observer la notice de traitement (01.12.158).
  - Seul le seau peut être nettoyé et désinfecté mécaniquement.
- Ne pas utiliser d'articles durs tels que des spatules, des brosses métalliques ou des éponges métalliques.
- Observer les règles de prévention des infections. Désinfecter l'article avant de le réutiliser.
- Ne pas mélanger différents types de produits nettoyants et désinfectants.

### 13.2 Nettoyage

- Les grosses saletés doivent être enlevées immédiatement après l'utilisation.
- Le coussin du siège, le rembourrage pour les jambes et le seau doivent être démontés avant le nettoyage.
  - Ils doivent être nettoyés et séchés séparément.
- Utiliser uniquement des produits nettoyants conventionnels dont le taux de pH est compris entre 5 et 9.
- Respecter le rapport de mélange indiqué.
- Laisser agir le produit nettoyant conformément aux consignes du fabricant.

- Enlever le produit nettoyant à l'eau chaude sans laisser de résidus.
- Après le nettoyage, essuyer l'article avec un chiffon humide.
- Après le nettoyage, sécher l'article avec un chiffon. L'article ne peut être utilisé qu'à sec.

**À ne pas utiliser :**

- Les produits nettoyants ne doivent pas contenir de chlore ni d'acides forts.
- Ne pas utiliser de produits nettoyants abrasifs.
- Ne pas utiliser de nettoyeur haute pression.

**13.3 Désinfection**

- L'article n'est pas prévu pour une stérilisation à la vapeur ou à l'air chaud. Respecter les températures d'utilisation (2.2).
- Utiliser uniquement des désinfectants de surface homologués et testés par l'institut Robert-Koch.
  - Les produits à base d'aldéhyde (formaldéhyde) ou d'alcool sont autorisés.
- Tenir compte des matériaux autorisés par le fabricant du désinfectant. L'article se compose des composants ou matériaux suivants :
  - Polyamide : bâti, accoudoirs, repose-pieds
  - Polyuréthane : siège, dossier, repose-jambes, appuie-tête
  - Polypropylène : seau et support
  - Polyéthylène : Plaque signalétique
  - Aluminium : tubes
  - Acier inoxydable : vis, rondelles. Écrous
- Respecter le rapport de mélange indiqué.
- Observer les consignes de sécurité du fabricant du désinfectant.
- Appliquer le désinfectant en surface par pulvérisation ou frottement.
- Laisser agir le produit. Observer les temps d'action indiqués.
- En fonction du désinfectant utilisé, la surface doit être essuyée à l'eau chaude après l'application.
- Retirer le désinfectant sans laisser aucun résidu.

**À ne pas utiliser :**

- Ne pas utiliser de produits à base d'alcool au niveau des autocollants et des plaques signalétiques.
- Les produits nettoyants ne doivent pas contenir de chlore ni d'acides forts.

**14 Maintenance**

- Une usure non constatée à temps et/ou un traitement non conforme, ainsi que des procédures de maintenance irrégulières ou l'absence de maintenance, peuvent entraîner des accidents.



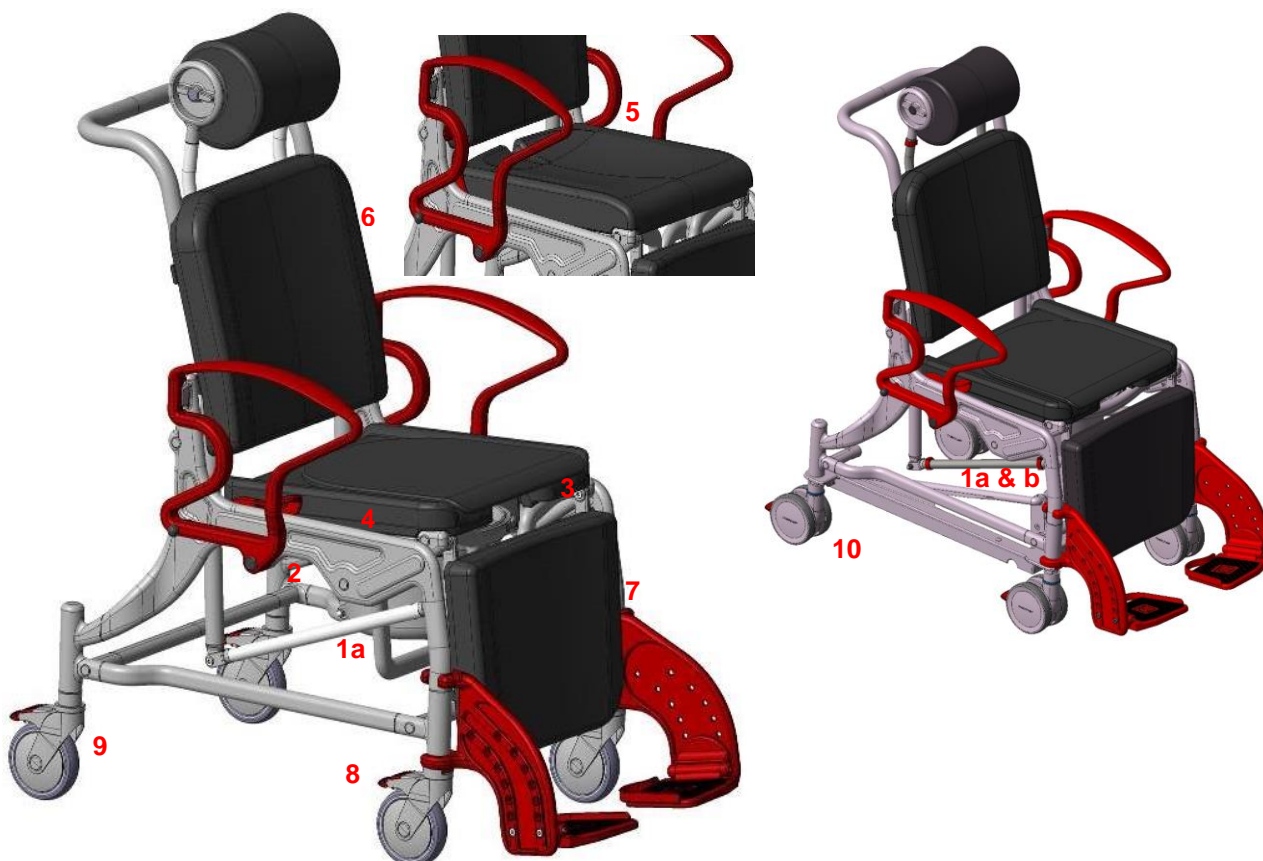
*Pour des raisons de sécurité, l'article doit faire l'objet d'une procédure de maintenance **au moins 1 fois par an**.*

- Des contrôles techniques de sécurité réguliers sont nécessaires :
  - Vérifier l'absence de dommages visibles sur l'article et les accessoires (fissures, ruptures, pièces desserrées)
  - Vérifier la stabilité avant l'utilisation
  - Vérifier le serrage suffisant de tous les raccords vissés
  - Vérifier le fonctionnement des accoudoirs et des boulons d'arrêt
  - Vérifier le fonctionnement du repose-pied
  - Vérifier la qualité de roulement et le profil des roues
  - Vérifier le fonctionnement des freins de blocage
  - Vérifier le fonctionnement de l'appui-tête
  - Vérifier le fonctionnement du réglage de l'inclinaison
- En cas de questions concernant la maintenance de l'article, s'adresser à un revendeur ou à un fournisseur de matériel médical. En cas de dommages ou de réparations nécessaires, contacter immédiatement le revendeur.
- Ne **pas** modifier l'article de manière arbitraire. Toute altération risque d'affecter la sécurité et le bon fonctionnement de l'article. **REBOTEC n'assume aucune responsabilité à cet égard.**
- Seules les pièces de rechange du fabricant doivent être utilisées en cas de réparation. Voir 15.
- Après une maintenance ou une réparation, effectuer un nettoyage avant toute utilisation de l'article.
- Observer les points 15 et 7.
- *Observer la notice de maintenance (03.11.151)*



*REBOTEC propose un protocole de maintenance pour documenter la maintenance et la réparation. Le mode d'emploi et le protocole de maintenance peuvent être commandés ou consultés sur [www.rebotec.de](http://www.rebotec.de). Cela permet également d'imprimer les informations et de les lire si nécessaire.*

## 15 Pièces de rechange et accessoires

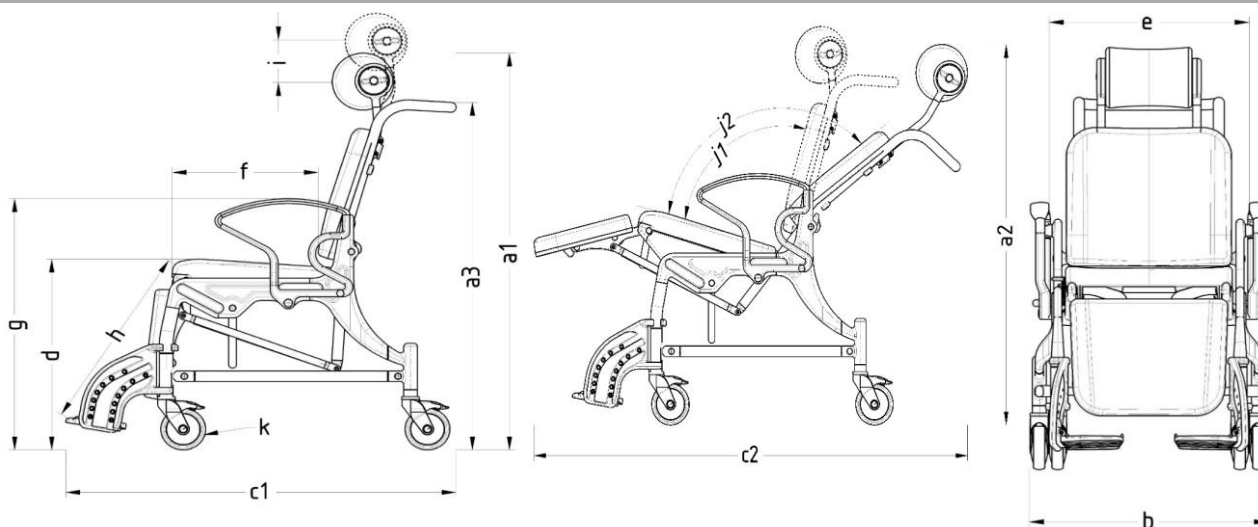


N°	N° d'art.	Désignation
1a	301,00	Seau de toilette avec couvercle
1b	302,00	Cuvette de toilette
2	309,10	Support de seau
3	440.10.62	Coussin en polyuréthane du siège de douche et de toilettes
4	440.10.14	Siège de douche en polyuréthane
5	440.10.24	Siège de douche en polyuréthane fermé
6	450.10.16	Coussin du dossier en polyuréthane
7	450.10.17	Rembourrage pour les jambes en polyuréthane
8	448.00.83	Roue avant (Phoenix)
9	448.00.81	Roue arrière (Phoenix)
10	443.00.91	Roue (Phoenix 200)
-	450.10.58	Appui-tête standard en polyuréthane
-	450.10.59	Appui-tête confort en polyuréthane
-	440.10.32	Accoudoir en polyuréthane
-	440.10.40	Protection anti-éclaboussures en polyuréthane
-	03.07.135	Mode d'emploi
-	03.11.151	Protocole de maintenance



Utiliser uniquement les accessoires et pièces de rechange de REBOTEC pour garantir la sécurité et le bon fonctionnement de l'article

## 16 Schémas et dimensions



N°	Désignation	Type PU	Type PS	Type 200 PU	Type 200 PS
a1	Hauteur totale		1 230 mm		
a2	Hauteur totale		1 110 mm		
a3	Hauteur jusqu'à la poignée		1 060 mm		
b	Largeur totale	650 mm		675 mm	
c1	Profondeur totale		1 110 mm		
c2	Profondeur totale		1 435 mm		
d	Hauteur du siège		570 mm		
	Largeur du siège		450 mm		
e	Largeur entre les accoudoirs		540 mm		
f	Profondeur du siège		430 mm		
g	Hauteur jusqu'aux accoudoirs		760 mm		
h	Hauteur des genoux min. depuis le repose-pieds		440 mm		
	Hauteur des genoux max. depuis le repose-pieds		520 mm		
i	Hauteur de l'appui-tête		120 mm		
j1	Angle d'inclinaison position assise		103°		
j2	Angle d'inclinaison position couchée		128°		
k	Diamètre de la roue avant		125 mm		
	Diamètre de la roue arrière		125 mm		



Les dimensions et le poids varient en fonction de l'équipement. Des légères variations sont possibles en raison des tolérances de fabrication. Sous réserve de modifications







**REBOTEC®** Rehabilitationsmittel GmbH

D-49610 Quakenbrück, Artlandstr. 57-59

Téléphone : +49 (0)5431/9416-

Fax : +49 (0)5431/9416-66

Site Web : [www.rebotec.de](http://www.rebotec.de)

E-mail : [info@rebotec.de](mailto:info@rebotec.de)



Lire le mode d'emploi **avant toute première utilisation**, le mettre continuellement à disposition de l'utilisateur, le conserver à des fins de consultation ultérieure et le joindre à l'article en cas de revente.